



PROGETTO PER LA FORNITURA DI PRODOTTI/SERVIZI PER RETI LOCALI
TRAMITE CONVENZIONE CONSIP

AZIENDA SANITARIA LOCALE N. 8 CAGLIARI

- PROGETTO ESECUTIVO -

REDATTO: B-PS/C.SS G. Pinna
(Autore)

APPROVATO: B-PS/C.SS G. Pinna
(Proprietario)

LISTA DI DISTRIBUZIONE: Il presente documento viene distribuito alla funzione di
Vendita interessata, all'Amministrazione ed a B-PS/C.DMS

DESCRIZIONE ALLEGATI: Nell'indice

Si APPROVA IL PRESENTE
PROGETTO ESECUTIVO VERSO
IL DIRIGENTE S.C. SISTEMI
INFORMATIVI E TECNOLOGIE
M. Pinna

INDICE

1.	REGISTRAZIONE MODIFICHE DOCUMENTO	3
2.	SOMMARIO	3
3.	RIFERIMENTI DELLA CONVENZIONE	3
4.	PREMESSA	3
5.	REFERENTI PER LA CONDUZIONE DEL PROGETTO	3
6.	SOLUZIONE PROPOSTA	3
6.1	Soluzione proposta	4
6.1.1	Computo metrico della fornitura	4
6.1.2	Descrizione degli apparati attivi proposti	4
6.1.2.1	Switch Tipo 7 (HP - A7503)	4
6.1.2.2	Switch Tipo 8 (HP – A7506)	5
6.1.2.3	Router Base (Cisco 2901)	5
6.1.2.4	Gruppi di continuità	5
6.1.3	Descrizione della piattaforma software di gestione e monitoraggio	7
6.1.3.1	ManageEngine® OpManager Professional Edition	7
6.1.3.2	ManageEngine® NCM Add-On (DeviceExpert) Professional Edition	8
6.2	SERVIZI	9
6.2.1	Servizio di installazione degli apparati attivi	9
6.2.2	Servizio di installazione e configurazione della piattaforma di gestione e monitoraggio della rete	9
6.2.3	Servizio di supporto al collaudo	10
6.2.4	Servizi di assistenza tramite Call Center	10
7.	PROJECT MANAGEMENT E PIANO DI REALIZZAZIONE	10
8.	PIANI DI SICUREZZA	11
9.	ALLEGATI	11

1. REGISTRAZIONE MODIFICHE DOCUMENTO

La tabella seguente riporta la registrazione delle modifiche apportate al documento.

DESCRIZIONE MODIFICA	VERSIONE	DATA
Prima emissione	01	Gennaio 2013
Inserita fornitura della piattaforma software di gestione e monitoraggio, aggiornato cronoprogramma.	02	Febbraio 2013

2. SOMMARIO

Il presente documento descrive il Progetto Esecutivo proposto da Telecom Italia in riscontro alla richiesta di fornitura di Servizi e Sistemi LAN attivi e della piattaforma software di gestione e monitoraggio per l'Amministrazione ASL di Cagliari. Quanto descritto è stato redatto in conformità alla Convenzione CONSIP "Reti Locali 4".

3. RIFERIMENTI DELLA CONVENZIONE

La fornitura elementi oggetto della soluzione tecnica descritta avviene attraverso l'adesione alla Convenzione CONSIP "Reti Locali 4" i cui documenti sono reperibili sul sito www.acquistinretepa.it nella sezione: "Sei un'Amministrazione" – "Che strumento vuoi usare?" – "Vetrina delle Convenzioni" – "Reti Locali 4" – "Documentazione".

4. PREMESSA

L'Amministrazione ASL n. 8 di Cagliari mediante la "Lettera d'Ordine per la Redazione del Progetto Esecutivo" (prot. PG/8564 del 23/01/2014), ha espresso l'esigenza di provvedere all'acquisizione di sistemi LAN attivi, il cui dettaglio è specificato nei capitoli successivi.

Con successiva nota di richiesta integrativa via mail del 18/02/2014 l'Amministrazione ha altresì richiesto la fornitura aggiuntiva della piattaforma software di gestione e monitoraggio.

Le forniture di cui sopra andranno consegnate e collaudate presso la sede di Direzione Generale e CED dell'Amministrazione sita in Selargius – via della Francesca, 1.

Nell'ambito del progetto NON è richiesta la realizzazione di opere impiantistiche (allacciamenti elettrici, collegamenti alla rete dati, etc.) e l'esecuzione di attività di configurazione sugli apparati.

5. REFERENTI PER LA CONDUZIONE DEL PROGETTO

La tabella seguente indica le persone di riferimento coinvolte nella messa in opera del Progetto.

FUNZIONE / ELEMENTO DI CONTATTO	COGNOME / NOME	INDIRIZZO	TELEFONO FISSO	TELEFONO CELLULARE	E-MAIL
Referente Tecnico dell'Amministrazione	Galisai Marco	Via della Francesca, 1 09047 Selargius (CA)	070/47443600	338/6570799	marcogalisai@asl8cagliari.it
Referente Tecnico Telecom Italia	Izzo Giovanni	via Calamattia 17 09134 Cagliari (CA)	070/5252786	335/7510139	giovanni.izzo@telecomitalia.it

6. SOLUZIONE PROPOSTA

La soluzione proposta, in relazione delle esigenze espresse dall'Amministrazione, si compone dei seguenti elementi:

Realizzazione della Rete LAN (apparti attivi)

- ✓ Fornitura in opera di apparati attivi di tipo Switch, UPS, Router e della piattaforma di gestione e monitoraggio della rete presso l'Amministrazione;
- ✓ Servizio di assistenza al collaudo.

Nei paragrafi successivi vengono dettagliate le forniture/servizi previsti da progetto.

6.1 SOLUZIONE PROPOSTA

6.1.1 Computo metrico della fornitura

La tabella successiva specifica le componenti a listino di Convenzione previste in fornitura nell'ambito del progetto, coerentemente con quanto indicato nel preventivo economico.

DESCRIZIONE ARTICOLO CONVENZIONE	CODICE ARTICOLO CONVENZIONE	DESCRIZIONE ARTICOLO ACQUISTO	Q.TÀ
Fornitura in opera Switch tipo 7 HP A7503 Switch Chassis	JD240B	HP A7503 Switch Chassis	4
Fornitura in opera Switch tipo 8 HP A7506 Switch Chassis	JD239B	HP A7506 Switch Chassis	2
Fornitura in opera Switch tipo 7-8 HP A7500 2800W AC Power Supply	JD219A	HP A7500 2800W AC Power Supply	12
Fornitura in opera Switch tipo 7-8 HP 384 Gbps Fabric A7500 Module	JD194B	HP 384 Gbps Fabric A7500 Module	8
Fornitura in opera Scheda aggiuntiva per switch tipo 7-8 con almeno 12 porte 10/100/1000 POE	JD199BC	HP 48p Gig-T PoE-ready A7500 Module = JD199B switch; JD192B PoE DIMM	16
Fornitura in opera Scheda aggiuntiva per switch tipo 7-8-9 con almeno 24 porte 1000Base-SX/1000Base-LX	JD203B	HP 24-Port GbE SFP A7500 Module	4
Fornitura in opera Porta aggiuntiva per switch tipo 1-2-3-4-5-6-7-8-9 1000Base-SX	JD118B	HP X120 1G SFP LC SX Transceiver	20
Fornitura in opera Router di fascia Base	C2901-VSEC/K9C	Cisco C2901-VSEC/K9C = C2901-VSEC/K9 router; FW-VA-32B firmware DSL; ISR-CCP-EXP Cisco Config Pro Express; MEM-2900-512MB-DEF DRAM; MEM-CF-256MB Flash memory; PVDM3-16 DSP; PWR-2901-AC alimentatore; SL-29-IPB-K9 IP Base License; SL-29-SEC-K9 Security License; SL-29-UC-K9 Unified Communication License; CAB-ACI cavo di alimentazione; S29UK9-15103T IOS; SL-29-DATA-K9 Data License	10
Fornitura in opera Tipo per montaggio a rack con capacità di circa 5000VA	SDL5KRCONSP	Riello UPS SDL + MKS-GLU-681/Q3 + NETMAN102	12
Fornitura in opera Tipo per montaggio a rack con capacità di circa 3000VA	VSD3KRCONSP	Riello UPS VSD + ZDVD001A + NETMAN102	20
Fornitura in opera Tipo per montaggio a rack con capacità di circa 2000VA	VSD2K2RCONSP	Riello UPS VSD + ZDVD001A + NETMAN102	30
Fornitura in opera SW per la gestione degli Apparatii Attivi di tipo Switch, Hiperlan, Router, Dispositivi di sicurezza	70028.7N + 70008.7NNCM3	OpManager + NCM Plug-In	1

6.1.2 Descrizione degli apparati attivi proposti

I paragrafi successivi descrivono le caratteristiche sintetiche degli apparati attivi proposti nell'ambito del progetto.

6.1.2.1 Switch Tipo 7 (HP - A7503)

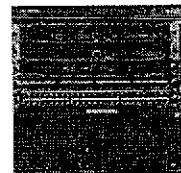
L'apparato HP A7503 è uno switch modulare full layer 3, appartenente alla famiglia A7500.

Installabile a rack standard 19", dispone di 2 slot per ospitare le Fabric che hanno la duplice funzionalità Switching Fabric e Management Module, e ulteriori 3 slot per ospitare le schede di linea.

Lo switch ha inoltre la possibilità di alloggiare due alimentatori al fine di garantire la ridondanza.

In aggiunta è disponibile una porta seriale per la gestione locale ed una porta di management out-of-band.

La banda della matrice di switching del backplane passivo è pari a 480 Gbps e il throughput aggregato è tale da garantire prestazioni wire-speed su tutte le porte.



6.1.2.2 Switch Tipo 8 (HP - A7506)

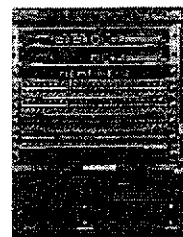
L'apparato HP A7506 è uno switch modulare full layer 3, appartenente alla famiglia A7500.

Installabile a rack standard 19", dispone di 2 slot per ospitare le Fabric che hanno la duplice funzionalità Switching Fabric e Management Module, e 6 slot per ospitare le schede di linea.

Nello switch è inoltre possibile inserire due alimentatori al fine di garantire la ridondanza.

In aggiunta è disponibile una porta seriale per la gestione locale ed una porta di management out-of-band.

La banda della matrice di switching del backplane passivo è pari a 768 Gbps (384 Kbps per singola matrice di switching) ed il throughput aggregato è tale da garantire prestazioni wire-speed su tutte le porte.



6.1.2.3 Router Base (Cisco 2901)

Il prodotto scelto per la fascia "router base", appartiene alla serie Cisco® ISR 2900, specificatamente si tratta del modello C2901-VSEC/K9 "Cisco 2901 Voice Sec. Bundle, PVDM3-16, UC and SEC License P".

Grazie al Cisco 2901 Integrated Services Router (ISR) è possibile disporre di elevata sicurezza dei dati, voce, video, e servizi applicativi per piccoli uffici.

Tra le funzionalità chiave si elencano:

- ✓ 2 porte integrate 10/100/1000 Ethernet
- ✓ 4 slot per schede di interfaccia "enhanced high-speed WAN"
- ✓ 2 slot per DSP (Digital Signal Processor)
- ✓ 1 Internal Service Module per servizi applicativi
- ✓ Sicurezza
 - VPN encryption tramite hardware-accelerated integrato
 - Controllo integrato degli attacchi di sicurezza tramite Cisco IOS Firewall, Cisco IOS Zone-Based Firewall, Cisco IOS IPS, e Cisco IOS Content Filtering
 - Authentication, Authorization, e Accounting (AAA)
- ✓ Voce
 - Moduli DSP ad alta densità, ottimizzati per voce e video
 - Cisco Unified Border Element (CUBE)
 - Cisco Unity Express voicemail
 - Cisco Communications Manager Express e Survivable Remote Site Telephony

Le porte dati ordinabili separatamente per gli slot di espansione sono le seguenti:

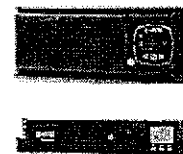
- ✓ N.1 porta seriale ad alta velocità sincrona;
- ✓ N.2 porte seriali asincrone PSTN;
- ✓ N.1 porta ISDN BRI;
- ✓ N.1 porta ADSL2+.

6.1.2.4 Gruppi di continuità

I gruppi di continuità proposti da Telecom Italia (denominati più avanti anche "UPS") sono apparati prodotti dalla RPS S.p.A. che, oltre alla produzione di gruppi di continuità, può contare su un'esperienza pluriennale nel campo dell'elettronica civile e industriale, nel settore impiantistico e informatico dell'energia, e nella produzione di sistemi di sicurezza e domotica.

Tutti i modelli saranno forniti completi di software per lo spegnimento automatico delle apparecchiature e sono dotati di scheda di rete con interfaccia Ethernet RJ45 e funzionalità di monitoraggio tramite protocollo SNMPv2.

Gli UPS, monofase, hanno tensione in ingresso 220-230-240 V, e tutti i modelli proposti sono in grado di garantire un fattore di potenza in ingresso $\geq 0,98$ ed un fattore di potenza in uscita $\geq 0,9$.



Gli apparati proposti fanno parte di due diverse serie di prodotti:

- ✓ Serie Sentinel (capacità 5000VA)

MODELLO	SDL5KRCONSP
POTENZA	5000VA/4500W
DIMENSIONI (LxPxH) mm	19"x660x4U
PESO NETTO (kg.)	64
PRESE DI USCITA	MORSETTIERA + 2 IEC 320 C13
CONNETTIVITA'	USB / DB9 con RS232 e contatti / NETMAN102 PLUS
COMUNICAZIONE	Software di monitoraggio e gestione POWERSHIELD3
DOTAZIONE MONTAGGIO RACK	KIT MANIGLIE / KIT GUIDE SUPPORTO

- ✓ Serie Vision (capacità da 2000VA e 3000VA)

MODELLO	VSD2K2RCONSP	VSD3KRCONSP
POTENZA	2200VA/1980W	3000VA/2700W
DIMENSIONI (LxPxH) mm	19"x625x2U	
PESO NETTO (kg.)	30	31
PRESE DI USCITA	8 IEC 320 C13 + 1 IEC 320 C19	
CONNETTIVITA'	USB / DB9 con RS232 e contatti / NETMAN102 PLUS	
COMUNICAZIONE	Software di monitoraggio e gestione POWERSHIELD3	
DOTAZIONE MONTAGGIO RACK	KIT MANIGLIE / KIT GUIDE SUPPORTO	

I sistemi UPS saranno forniti congiuntamente al software di gestione degli stessi, denominato PowerShield³, basato sull'impiego del protocollo SNMP v2. PowerShield³ è compatibile con i seguenti sistemi operativi:

- ✓ Windows 2000, 2003 Server, XP, Vista, 2008 Server, 7, su processori X86, X86_64 e IA64;
- ✓ Linux su processori X86, X86_64 e IA64;
- ✓ Novell Netware 3.x, 4.x, 5.x, 6;
- ✓ Mac OS X;
- ✓ I più diffusi sistemi operativi UNIX come: IBM AIX, HP, SUN Solaris, Intel e SPARC, SCO Unixware e Open Server, Silicon Graphics IRIS;
- ✓ HP OPEN VMS;
- ✓ VMWare, VSPHERE.

PowerShield³ garantisce un'efficace ed intuitiva gestione dell'UPS, visualizzando tutte le più importanti informazioni come tensione di ingresso, carico applicato, capacità delle batterie.

In caso di guasto è in grado di fornire informazioni dettagliate sullo stato dell'UPS. La sua architettura client/server lo rende uno strumento ideale per la gestione di sistemi di rete multiplatforma.

Di seguito sono descritte le caratteristiche funzionali principali:

- ✓ Shutdown sequenziale e con priorità: PowerShield³ è in grado di eseguire shutdown non presidiati di tutti i PC della rete, salvando i lavori attivi delle applicazioni più diffuse. L'utente può definire la priorità di shutdown dei vari computer collegati in rete ed inoltre può personalizzare la procedura;
- ✓ Compatibilità multiplatforma: PowerShield³ garantisce l'interoperabilità multiplatforma utilizzando come protocollo di comunicazione lo standard TCP/IP. Questo rende possibile monitorare computer con differenti sistemi operativi da un' unica console, per esempio monitorare un server UNIX da un PC Windows, oppure collegarsi ad UPS situati in aree geografiche diverse, utilizzando reti dedicate (intranet) o la stessa Internet;
- ✓ Schedulazione degli eventi: PowerShield³ consente di definire i propri processi di spegnimento e riaccensione dei sistemi alimentati, con un incremento della sicurezza del sistema e un significativo risparmio energetico;
- ✓ Gestione della messaggistica: PowerShield³ informa costantemente l'utente sullo stato dell' UPS e dei sensori ambientali, sia localmente che con l'invio di messaggi in rete. È inoltre possibile definire una lista di utenti che riceveranno e mail, fax, messaggi vocali e SMS in caso di avarie o black-out;
- ✓ Agente SNMP integrato: PowerShield³ include un agente SNMP integrato per la gestione dell'UPS che consente l'invio di tutte le informazioni inerenti l'UPS utilizzando lo standard RFC1628 con relative trap;

- ✓ Wap server integrato: PowerShield³ dispone dell'innovativo sistema di monitoraggio remoto dell'UPS tramite cellulare Wap.

6.1.3 Descrizione della piattaforma software di gestione e monitoraggio

Per la gestione centralizzata degli apparati attivi forniti in Convenzione (switch, router, prodotti di sicurezza e prodotti Hiperlan) è disponibile una suite di software di gestione e monitoraggio installabili su piattaforma hardware messa a disposizione dall'Amministrazione. Tale sistema garantisce la piena compatibilità con gli standard hardware e software di mercato più comunemente utilizzati.

Il software fornito in convenzione può essere utilizzato per la gestione ed il monitoraggio di diverse categorie di apparati (switch, router, ecc.) e presenta le seguenti caratteristiche base:

- ✓ Integrabile con le più diffuse piattaforme di Network Management (ad es. IBM Tivoli, HP Open View, CA Unicenter, etc.);
- ✓ Installabile su piattaforma Windows (Windows 7, Windows Vista, Windows XP Pro Windows Server 2008, Windows Server 2003, Windows Server 2000 Professional SP4) o Linux (RedHat 4.x e superiori, Debian 3.0, Suse, Fedora e Mandrake);
- ✓ Supporto SNMPv3;
- ✓ RMON/RMON2 compliant;
- ✓ Interfaccia utente HTTP e HTTPS;
- ✓ Interfaccia grafica per la rappresentazione ed il controllo degli apparati attivi;
- ✓ Accesso profilato tramite la digitazione di username e password ai dati e alle funzionalità applicative in funzione dei ruoli e dei privilegi associati;
- ✓ Funzioni che consentano la configurazione remota e la visualizzazione dello stato degli apparati attivi;
- ✓ Funzioni per attività statistiche, diagnostiche e di trouble shooting tra cui ad esempio:
 - La supervisione dell'utilizzo delle risorse di rete e della loro assegnazione
 - La gestione e configurazione degli apparati e dei servizi
 - La distribuzione del software
 - Azioni e procedure orientate all'utilizzo ottimo delle risorse di rete
 - Correlazione automatica degli eventi;
- ✓ Multi vendor support;
- ✓ Supporto dual monitor.

La soluzione fornita in Convenzione per il sistema di gestione presso l'Amministrazione, è costituita da due componenti software Adventnet:

- ✓ ManageEngine® OpManager Professional Edition
- ✓ ManageEngine® NCM Add-On - DeviceExpert Professional Edition

Di seguito si riportano le caratteristiche principali delle due suddette componenti.

6.1.3.1 ManageEngine® OpManager Professional Edition

ManageEngine OpManager (di seguito indicato come OpManager) è un SW completo e modulare per la gestione ed il monitoraggio avanzato della rete. Dalla sua console web (compatibile con i più comuni browser) è possibile accedere, in base alle autorizzazioni specifiche dell'utente, a viste e funzionalità per:

- ✓ Il monitoraggio e la gestione degli apparati di rete, dei router e degli switch e più in generale di qualsiasi dispositivo in rete gestibile tramite protocollo SNMP (es. UPS, ...);
- ✓ La gestione dell'allarmistica dei sistemi/apparati consentendo, in caso di eventuali fault, un controllo proattivo dell'infrastruttura di rete;
- ✓ Il monitoraggio dei link della WAN.

OpManager integra un modello di gestione degli apparati tipico di un prodotto multivendor. Attraverso l'uso di template di configurazione, specifici per apparato/vendor, nei quali sono predisposte le modalità di accesso e lettura di tali apparati, OpManager può gestire di base un elevato numero di apparati commerciali disponendo di circa 500 tem-

plate di configurazione. Inoltre, la struttura a template di configurazione offre il vantaggio di poter disporre di modalità di gestione per apparati di qualsiasi vendor che consentano, come da standard de facto a livello mondiale, modalità di accesso remoto basate su:

- ✓ MIB (proprietarie o standard) per l'interrogazione via SNMP versione 1, 2 e 3;
- ✓ Protocolli TCP (telnet, SSH) per lettura diretta via CLI delle informazioni di interesse.

OpManager permette la creazione di reportistica di dettaglio sullo stato degli apparati e relative porte. Tali report assicurano agli operatori ed agli amministratori visibilità verso gli SLA di rete basati su network availability. Inoltre il monitoraggio dei link di interesse in termini di utilizzo di banda, traffico in/out, errori, pacchetti scartati permette di avere il controllo accurato della propria rete e intervenire ove necessario.

Di seguito alcune delle principali caratteristiche di OpManager:

- ✓ Gestione multi-vendor (+ 500 template di configurazione disponibili, possibilità di estendere il "parco" vendor/tipologia di apparati gestibili);
- ✓ Discovery automatica dell'apparato e delle porte;
- ✓ Analisi statistiche, diagnostiche e di troubleshooting;
- ✓ Gestione remotizzata di Virtual LAN e Link Aggregation;
- ✓ Gestione di allarmi su base evento o superamento soglie attraverso:
 - Notifiche agli amministratori, via email o SMS;
 - Processing di azioni in base a regole di escalation configurabili.
- ✓ Gestione dello storico eventi e metriche analizzabili attraverso reportistiche in grado di fornire elementi per analisi di performance, disponibilità, livelli di servizio, ecc.;
- ✓ Disponibile su piattaforme Microsoft Windows e Linux;
- ✓ Integrabile con le più diffuse piattaforme di Network Management (ad es. IBM Tivoli, HP Open View ecc.).

6.1.3.2 ManageEngine® NCM Add-On (DeviceExpert) Professional Edition

ManageEngine® NCM Add-On - DeviceExpert (di seguito indicato come DeviceExpert) è un SW di network configuration, change e compliance management multi-vendor che supporta apparati di rete di varia tipologia (router, switch, firewall, Access Point etc.). Device Expert semplifica il backup automatico delle configurazioni, il tracciamento e la gestione real-time delle modifiche alle configurazioni, le verifiche delle configurazioni per conformità a policy e standard, l'automazione delle attività di configurazione dei device.

Di seguito alcune delle principali caratteristiche:

- ✓ Configuration Management
 - Configurazione multi-vendor per switch, router, firewall e altri apparati di rete;
 - Discovery automatica via protocolli SNMP, ICMP e TCP ping, inserimento manuale di apparati di rete;
 - Comparazione contestuale e side-by-side di configurazioni archiviate;
 - Controllo di accesso role-based;
 - Trasferimento di aggiornamenti firmware e immagini OS;
 - Schedulazione di attività di configurazione.
- ✓ Change Management
 - Tracciamento real-time delle configurazioni e politiche di controllo sul change management;
 - Ripristino rapido di configurazioni considerate "trusted".
- ✓ Compliance & Automation
 - Analisi di configurazioni per aderenza (compliance) a set di policy e standard pre-definiti;
 - Template per esportare configurazioni standard o comunemente utilizzate;
 - Automazione delle attività di configurazione di apparati.
- ✓ Audit, Reports & Miscellaneous
 - Report di auditing dettagliati su "chi", "cosa" e "quando" in caso di cambio di configurazione;

- Report dettagliati su inventory, cambi di configurazione e compliance;
- Integrabilità in sistemi di Active Directory, LDAP e RADIUS;
- Definizione di filtri avanzati per la ricerca di apparati e di configurazioni;
- Interfaccia web-based di facile comprensione e utilizzo;
- Strumenti di backup & ripristino dei sistemi.

Il prodotto supporta out-of-the-box i device di maggiore diffusione dei più noti brand di mercato: Cisco, Nortel, Foundry, 3COM, HP, Juniper, Enterasys etc. DeviceExpert dispone di una interfaccia web, che lavora in modalità HTTPS, compatibile con i più comuni browser di mercato, tra cui Microsoft Internet Explorer ver 6.0+ e Firefox 2.x+, di chiara comprensione e facile utilizzo per la totale gestione dell'applicativo.

6.2 SERVIZI

Nell'ambito dell'esecuzione delle prestazioni è garantito l'espletamento dei seguenti **Servizi Obbligatori compresi nei prezzi per i relativi componenti forniti**:

- ✓ Installazione degli apparati attivi e della piattaforma software di gestione;
- ✓ Servizio di supporto al collaudo.

Per la descrizione di dettaglio dei servizi Obbligatori e Aggiuntivi, si rimanda al documento di Guida alla Convenzione.

6.2.1 Servizio di installazione degli apparati attivi

In fase di consegna degli apparati presso la sede di Direzione Generale e CED sita in Selargius – via della Francesca, 1, Telecom Italia provvederà ad effettuare le attività di allacciamento e di alimentazione degli stessi apparati attivi all'interno degli armadi rack preesistenti indicati dall'Amministrazione.

Tale installazione prevederà:

- ✓ Inserimento di eventuali moduli interni ed esterni all'apparato;
- ✓ Montaggio su rack esistente;
- ✓ Connessione dei cavi di rete, di alimentazione e di terra.

In assenza delle infrastrutture atte all'installazione e accensione degli apparati, la fornitura si esplicherà nella consegna degli stessi all'Amministrazione e nella verifica congiunta di rispondenza alle consistenze previste da progetto.

6.2.2 Servizio di installazione e configurazione della piattaforma di gestione e monitoraggio della rete

Su macchina resa disponibile dall'Amministrazione, Telecom Italia provvederà ad effettuare le attività di installazione e di configurazione avanzata relativamente al sistema di gestione e monitoraggio della rete previsto in fornitura. In particolare sono previste le seguenti attività:

- ✓ Configurazione del sistema di gestione per la "presa in carico" degli apparati attivi segnalati dall'Amministrazione (ad es: configurazione degli indirizzi IP puntuali o archi di indirizzamento, community SNMP v3, etc...);
- ✓ Installazione delle MIB appropriate alla gestione degli apparati;
- ✓ Configurazione dei livelli di utenza per le operazioni di gestione (ad es: utente, amministratore);
- ✓ Organizzazione del cruscotto grafico di gestione in maniera conveniente all'espletamento delle funzioni di monitoring, in accordo alle direttive espresse dall'Amministrazione;
- ✓ Associazione delle icone grafiche differenti ad apparati con funzionalità differenti;
- ✓ Configurazione di opportuni eventi (ad es: invio di mail) in seguito a particolari condizioni di fault o di allarme, su indicazione dell'Amministrazione;
- ✓ Configurazione di opportuni circuiti di correlazione che consentano di ridurre serie di fault ad un unico allarme master, causa della serie di eventi;
- ✓ Configurazione di più categorie di allarmi che consentano la gestione separata delle trap in funzione della diversa tipologia delle stesse (ad es: trap relative allo stato delle interfacce di rete, trap relative allo stato dei nodi di rete, etc.).

In assenza delle infrastrutture atte all'installazione della piattaforma la fornitura si esplicherà nella consegna All'amministrazione delle licenze di utilizzo e dei supporti originali per l'installazione di tutto il software oggetto della fornitura e nella verifica congiunta di rispondenza alle consistenze previste da progetto.

6.2.3 Servizio di supporto al collaudo

Il collaudo ha come obiettivo la verifica della corrispondenza puntuale delle specifiche e delle prestazioni dei sistemi, prodotti e servizi definiti in fase di progettazione esecutiva e forniti all'Amministrazione. In particolare il collaudo interesserà la consistenza e le caratteristiche degli apparati forniti.

Entro un massimo di 5 giorni dalla data di fine attività (Rapporto Conclusivo) Telecom Italia si renderà disponibile ad effettuare le prove di collaudo secondo un calendario concordato con l'Amministrazione.

Al collaudo potrà partecipare personale dell'Amministrazione, in modo da constatare la rispondenza quantitativa, qualitativa e funzionale delle apparecchiature o in alternativa, su richiesta dell'Amministrazione, il collaudo potrà essere eseguito in autonomia da Telecom Italia garantendo ed auto-certificando l'esito positivo delle verifiche.

6.2.4 Servizi di assistenza tramite Call Center

L'Amministrazione potrà richiedere i servizi di assistenza tramite un call center multicanale (telefono, fax, email) dedicato alla Convenzione, accessibile mediante un "Numero Verde" per le comunicazioni telefoniche e via fax. Tale call center svolge funzioni di customer care sia riguardo le richieste di adesione che di manutenzione e assistenza per i servizi nonché per gli aspetti legati alla fatturazione e rendicontazione. Tale servizio consente una rapida individuazione della natura della problematica, indirizzando il chiamante, anche attraverso strumenti di interazione (IVR), agli operatori di accoglienza della chiamata. Inoltre, il servizio di call center è sempre attivo (24h 7x7 365 giorni all'anno) e garantisce la presenza di operatori competenti nei vari servizi svolti in tutte le fasce orarie di copertura dei relativi servizi. Tra i compiti della suddetta struttura sono inclusi:

- ✓ Fornitura di informazioni, a personale delle Amministrazioni, su tematiche legate all'applicazione della Convenzione oltre che al servizio di manutenzione;
- ✓ Supporto alla compilazione degli Ordinativi di Fornitura;
- ✓ Risoluzione di problematiche di carattere amministrativo;
- ✓ Richiesta di informazioni sullo stato di avanzamento degli ordini e sulla loro evasione,
- ✓ Richieste di informazioni sulle attività preliminari all'Ordinativo di Fornitura.

Le risposte alle richieste di informazioni saranno comunicate all'Amministrazione sia telefonicamente, o in alternativa via fax e/o all'indirizzo e-mail dell'Amministrazione richiedente.

7. PROJECT MANAGEMENT E PIANO DI REALIZZAZIONE

Le attività saranno espletate senza interruzioni in conformità al cronoprogramma successivo, salvo problemi legati all'approvvigionamento dei materiali, a partire dalla data di avvio lavori e disponibilità dei locali/siti ove andranno realizzate le attività descritte nel Progetto Esecutivo.

Come già accennato in precedenza i prodotti oggetto della fornitura saranno consegnati presso la sede di Selargius – via della Francesca, 1 e collaudati all'interno delle infrastrutture rese disponibili dall'Amministrazione in fase di consegna. In assenza di tali infrastrutture (spazi rack corredati di alimentazione elettrica per gli apparati attivi, macchina server corredata di sistema operativo per il software di gestione) il collaudo si esplicherà nella verifica di consistenza della fornitura.

Il cronoprogramma considera la data convenzionale del 03/03/2014 per l'avvio dei lavori ed eventuali anticipi o posticipi alla stessa si rifletteranno in egual misura sui previsti termini di consegna.

Come da convenzione la data, definita come "Data di disponibilità dei locali", sarà indicata dall'Amministrazione nell'Ordinativo di fornitura oppure attraverso l'emissione di un apposito "Verbale di disponibilità dei locali" successivo all'emissione dell'Ordinativo di fornitura.

Le attività verranno effettuate in accordo con il Capo Progetto dell'Amministrazione e saranno coordinate dal Referente Telecom Italia il quale avrà il compito di fungere da punto di raccordo tra i referenti dell'Amministrazione, l'installatore autorizzato dalla CONSIP e le strutture interne, e di effettuare la sottoscrizione dei verbali di collaudo ad attività effettuata congiuntamente con l'Amministrazione.

Tutte le tempistiche riportate nella pianificazione temporale delle attività saranno oggetto di monitoraggio da parte dell'Amministrazione e tutelate dall'applicazione delle relative penali in caso di inadempienza.

Descrizione Attività	Resp.	Data Iniziale	Data Finale	mar 14				apr 14				mag 14					
				03	10	17	24	31	07	14	21	28	05	12	19		
ASL 8 di Cagliari - Fornitura Apparati Attivi e Piattaforma Software di Gestione		03/03/14	12/05/14	lun													
Ordinativo di Fornitura, Disponibilità Locali	ASL8 di Cagliari	03/03/14	03/03/14	lun													
Approvvigionamento dei Materiali	Telecom Italia	04/03/14	02/05/14	mar													
Consegna / Installazione dei Materiali	Telecom Italia	05/05/14	09/05/14	lun													
Collaudo della Fornitura	Congiunta	12/05/14	12/05/14	lun													

8. PIANI DI SICUREZZA

Nella presente sezione vengono referenziati i documenti previsti dall'art. 131 D.Lgs. n. 163/2006 in tema di sicurezza sul lavoro, di cui agli allegati 7 e 8 del successivo paragrafo. In particolare tale documentazione è costituita da:

- ✓ Piano Operativo di Sicurezza (POS) dell'Impresa Installatrice Teleco S.p.A. alla quale verrà affidata l'esecuzione dei lavori;
- ✓ Nota di trasmissione del POS contenente la Dichiarazione Sostitutiva del Piano Operativo di Sicurezza di Telecom Italia redatta in virtù dell'assenza di "interferenza" delle attività da parte del personale di Telecom Italia.

9. ALLEGATI

Allegato 1 - Richiesta Progetto Esecutivo - Lettera d'ordine.

La Lettera d'ordine per la Redazione del Progetto Esecutivo è riportata nell'annesso documento prot. PG/8564 del 23/01/2014.

Allegato 2 - Nota di Richiesta Revisione del Progetto Esecutivo.

La nota di richiesta di revisione del progetto esecutivo è riportata nell'annessa comunicazione via mail del 18/02/2014;

Allegato 3 - Preventivo Economico Definitivo relativa ai prodotti e ai servizi richiesti sulla base del Listino di fornitura della Convenzione Consip-Reti Locali 4.

Il Preventivo Economico Definitivo è riportato nell'annesso documento codice 14CE0141CEVED, versione 02, data di emissione 18/02/2014;

Allegato 4 - Schede di Collaudo.

Le Schede di Collaudo sono riportate nell'annesso documento "Azienda Sanitaria Locale N. 8 Cagliari - Progetto per la Fornitura di Prodotti/Servizi per Reti Locali Tramite Convenzione CONSIP", codice 14CE0141CESDC, versione 02, data di emissione febbraio 2014.

Allegato 5 - Piano Operativo di Sicurezza (POS) della Ditta Installatrice.

Il Piano Operativo di Sicurezza (POS) della Ditta Installatrice Teleco S.p.A. per la specifica fornitura è riportato nell'annesso documento.

Allegato 6 - Nota di Trasmissione e Dichiarazione Sostitutiva del Piano Operativo di Sicurezza di Telecom Italia.

La nota di trasmissione del POS contenente la Dichiarazione Sostitutiva del Piano Operativo di Sicurezza di Telecom Italia redatta in virtù dell'assenza di "interferenza" delle attività da parte del personale di Telecom Italia è riportata nell'annesso documento Prot. N. 11432 del 28/01/2014.



Patrimonio e Servizi Tecnici
Settore Gestione Gare e Contratti

CONVENZIONE CONSIP RETI LOCALI 4

LETTERA D'ORDINE

per la redazione del "Progetto Esecutivo e Preventivo Economico Definitivo"

Protocollo *Pa/856A* 23 GEN. 2014

Spett.le
Telecom Italia S.p.A.
Top Clients and Public Sector
Sales - Sales Support
Viale Parco dei Medici 61, 00148 - Roma
Fax 800.333.669

AMMINISTRAZIONE CONTRAENTE

Azienda Sanitaria Locale n. 8 Cagliari, C.F. e P.IVA 02261430926

Via Piero della Francesca n. 1, 09047 Selargius (CA)

PUNTO ORDINANTE

Ing. Massimo Masia - C.F. MSAMSM54M15B354O

Posta elettronica: massimomasia@asl8cagliari.it

Telefono fisso/mobile e fax

070/6093230 329/4104968 fax 070/6093201

Dirigente Responsabile S.C. Patrimonio e Servizi Tecnici

FORNITORE

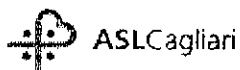
Denominazione e Codice Fiscale

TELECOM ITALIA SPA - PARTITA IVA / CODICE FISCALE 00488410010



ASL 8 Cagliari
Sede: Via Piero della Francesca 1
09047 Selargius
c.f. e p. Iva: 02261430926
www.asl8cagliari.it

Patrimonio e Servizi Tecnici
Via Piero della Francesca, 1
09047 Selargius (CA)
T. 0706093219
F. 0706093201



Patrimonio e Servizi Tecnici
Settore Gestione Gare e Contratti

Via/Piazza e numero civico, CAP, Comune, Provincia

VIALE PARCO DE' MEDICI, 61 - 00100 - ROMA (RM)

DISCIPLINA E ALTRI ELEMENTI APPLICABILI ALLA PRESENTE LETTERA D'ORDINE

CONVENZIONE CONSIP PER LA "FORNITURA DI PRODOTTI E SERVIZI PER LA REALIZZAZIONE, MANUTENZIONE E GESTIONE DI RETI LOCALI PER LE PUBBLICHE AMMINISTRAZIONI AI SENSI DELL'ART. 26 DELLA LEGGE N. 488/1999 E DELL'ART. 58 DELLA LEGGE N. 388/2000", STIPULATA IN DATA 08-10-2012 CON TELECOM ITALIA;

Il Punto Ordinate dell'Amministrazione Contraente sopra indicata

DICHIARA

(ai sensi della legge 445/2000)

di essere autorizzato ad emettere ordinativi per nome e per conto dell'Amministrazione Contraente titolata ad aderire alla Convenzione in qualità di Amministrazione Pubblica come definita ai sensi dell'art. 1 D.Lgs. n. 165/2001, nonché degli altri soggetti legittimati, che intendano utilizzare la Convenzione nel periodo della sua validità ed efficacia ed in particolare di appartenere, come meglio definito nell'Allegato 10 della Documentazione di Gara, al seguente Lotto

LOTTO 1 (Amministrazioni dello Stato, centrali e periferiche, nonché per gli Enti previdenziali)

LOTTO 2 (tutte le altre Amministrazioni).

RICHIEDE

la redazione del "Progetto Esecutivo e del Preventivo Economico Definitivo" per

N. _____ PDL

allegando il DUVRI ed indicando nelle note il codice documento del "Progetto e Preventivo Economico Preliminare" redatto da Telecom Italia e, nel caso di fornitura di soli apparati attivi, la documentazione relativa "Certificazione del cablaggio esistente", nel rispetto di termini, modalità e condizioni stabilite nella predetta Convenzione.

CAPO PROGETTO AMMINISTRAZIONE

Nome Cognome e Codice Fiscale

Ing. Marco Galisai - C.F. GLSMRC61D23L153L

Posta elettronica

marcogalisai@asl8cagliari.it

Telefono fisso/mobile e fax

070/47443600 338/6570799 fax 070/47443694



ASL 8 Cagliari
Sede: Via Piero della Francesca 1
09047 Selargius
c.f.e p. iva: 02261430926
www.asl8cagliari.it

Patrimonio e Servizi Tecnici
Via Piero della Francesca, 1
09047 Selargius (CA)
T. 0706093219
F. 0706093204



Patrimonio e Servizi Tecnici
Settore Gestione Gare e Contratti

Qualifica

Dirigente Resp. Servizio Sistemi Informativi e Tecnologie Informatiche

NOTE

Non è stato richiesto progetto preliminare, trattandosi di mera fornitura.

Trattasi di mera fornitura di materiali ed attrezzature e, pertanto, ai sensi dell'art. 26 comma 3 bis D. Lgs n. 81/2008 non viene allegato e compilato il DUVRI.

Si allega elenco degli apparati attivi richiesti

ALLEGATO: Elenco apparati attivi richiesti.

(Luogo)Selargius, (Data) 23/01/2013



Amministrazione Contraente
(timbro e firma)
Il Resp. S.C. Patrimonio
e Servizi Tecnici
Ing. Massimo Masia

N°	Prodotto	Codice Prodotto	Prezzo	Q.tà	Importo
1	RIELLO UPS - SDL + MKS-GLU-681/Q3 + NETMAN102	SDL5KRCONSIP	€ 986,64	12	€ 11.839,68
2	RIELLO UPS - VSD + ZDVD001A + NETMAN102	VSD3KRCONSIP	€ 550,80	20	€ 11.016,00
3	RIELLO UPS - VSD + ZDVD001A + NETMAN102	VSD2K2RCONSIP	€ 377,19	30	€ 11.315,70
4	HP A7503 Switch Chassis	JD240B	€ 1.143,70	4	€ 4.574,80
5	HP A7506 Switch Chassis	JD239B	€ 1.607,70	2	€ 3.215,40
6	HP A7500 2800W AC Power Supply	JD219A	€ 733,73	12	€ 8.804,76
7	HP 384 Gbps Fabric A7500 Module	JD194B	€ 1.619,08	8	€ 12.952,64
8	HP 48p Gig-T PoE-ready A7500 Module + PoE DIMM A7500 Module	JD199BC	€ 1.641,43	16	€ 26.262,88
9	HP 24-Port GbE SFP A7500 Module	JD203B	€ 2.062,26	4	€ 8.249,04
10	HP X120 1G SFP LC SX Transceiver	JD118B	€ 77,75	20	€ 1.555,00
11	<p>Router fascia Base Cisco 2901 Voice Sec. Bundle, PVDM3-16, UC and SEC License P;</p> <ul style="list-style-type: none"> - Firmware for Multimode DSL (VDSL2 and ADSL2 and 2+); - Cisco Config Pro Express on Router Flash; - 512MB DRAM for Cisco 2901-2921 ISR (Default); - 256MB Compact Flash for Cisco 1900, 2900, 3900 ISR; - 16-channel high-density voice and video DSP module; - Cisco 2901 AC Power Supply; - IP Base License for Cisco 2901-2951; - Security License for Cisco 2901-2951; - Unified Communication License for Cisco 2901-2951; - AC Power Cord (Italy), C13, CEI 23-16, 2.5m; - Cisco 2901-2921 IOS UNIVERSAL; - Data License for Cisco 2901-2951. 	<p>C2901-VSEC/K9C (NOTA. Comprende: -C2901-VSEC/K9 router; - FW-VA-32B firmware DSL; -ISR-CCP-EXPConfigProExpress; -MEM-2900-512MB-DEF DRAM; -MEM-CF-256MB Flash memory; -PVDM3-16 DSP; -PWR-2901-AC alimentatore; -SL-29-IPB-K9 IP Base License; -SL-29-SEC-K9 Security license; -SL-29-UC-K9 Unified Communication License; -CABACI cavo di alimentazione; -S29UK9-15103T IOS; -SL-29-DATAK9 Data License).</p>	€ 653,93	10	€ 6.539,30
Totale Generale					€ 106.325,20



Pinna Gianfranco

Da: Sulas Giovanni Gaspare
Inviato: martedì 18 febbraio 2014 12:47
A: Pinna Gianfranco
Oggetto: I: LAN\$: aggiornamento-integrazione progetto esecutivo 14CE0141CEPES del 29.1.2014

P.C.

Da: ASL Cagliari - Giovanni Scarteddu [<mailto:giovanniscarteddu@asl8cagliari.it>]
Inviato: martedì 18 febbraio 2014 12.29
A: INFOLAN 4-CONVENZIONE CONSIP LAN 4; Sulas Giovanni Gaspare
Cc: marcogalisai@asl8cagliari.it; maurogaviano@asl8cagliari.it
Oggetto: LAN\$: aggiornamento-integrazione progetto esecutivo 14CE0141CEPES del 29.1.2014

Buongiorno,

Con riferimento alla convenzione di cui all'oggetto ed a seguito di conforme richiesta formulataci dalle nostre strutture, vi richiediamo di voler cortesemente procedere all'aggiornamento ed integrazione del progetto esecutivo rif. n. 14CE0141CEPES del 29.1.2014, nonché dell'allegato preventivo economico definitivo, includendo nella progettazione e nell'offerta anche il seguente prodotto, presente in convenzione:

- **SW per la gestione degli Apparati Attivi di tipo Switch/Router/Hiperlan/dispositivi di sicurezza**
 - **Marca:** ManageEngine
 - **Prodotto:** OpManager + NCM AddOn
 - **Codici produttore:** 70028.7N + 70008.7NNCM3
 - **Prezzo:** € 3.628,14

Distinti saluti

ASL 8 Cagliari
S.C. Patrimonio e Servizi Tecnici
Giovanni Scarteddu



CONVENZIONE CONSIP RETI LOCALI 4 - PREVENTIVO ECONOMICO DEFINITIVO

AMMINISTRAZIONE/ENTE

ASL CAGLIARI

LOCALITA'

Selargius - via Piero della Francesca, 1

N. PROTOCOLLO

PG/8564

(Richiesta di Progetto Esecutivo)

Data

23/01/2014

REFERENTE PROGETTO

Ing. Masia Massimo

tel.

070/6093230

e-mail

massimomasia@asl8cagliari.it

Prodotti/Servizi In Convenzione Consip LAN 4

Codice Articolo Convenzione	Descrizione Articolo Convenzione	Q.tà	Unità di misura	Prezzo unitario	UT Totale	Canone Anno 1	Canone Anno 2	Canone Anno 3	Canone Anno 4
SDL5KRCONSIP	Fornitura in opera Tipo per montaggio a rack con capacità di circa 5000VA	12	Pezzo	€ 986,64	€ 11.839,68				
VSD3KRCONSIP	Fornitura in opera Tipo per montaggio a rack con capacità di circa 3000VA	20	Pezzo	€ 550,80	€ 11.016,00				
VSD2K2RCONSIP	Fornitura in opera Tipo per montaggio a rack con capacità di circa 2000VA	30	Pezzo	€ 377,19	€ 11.315,70				
JD240B	Fornitura in opera Switch tipo 7 HP A7503 Switch Chassis	4	Pezzo	€ 1.143,70	€ 4.574,80				
JD239B	Fornitura in opera Switch tipo 8 HP A7506 Switch Chassis	2	Pezzo	€ 1.607,70	€ 3.215,40				
JD219A	Fornitura in opera Switch tipo 7-8 HP A7500 2800W AC Power Supply	12	Pezzo	€ 733,73	€ 8.804,76				
JD194B	Fornitura in opera Switch tipo 7-8 HP 384 Gbps Fabric A7500 Module	8	Pezzo	€ 1.619,08	€ 12.952,64				
JD199BC	Fornitura in opera Scheda aggiuntiva per switch tipo 7-8 con almeno 12 porte 10/100/1000 POE	16	Pezzo	€ 1.641,43	€ 26.262,88				
JD203B	Fornitura in opera Scheda aggiuntiva per switch tipo 7-8-9 con almeno 24 porte 1000Base-SX/1000Base-LX	4	Pezzo	€ 2.062,26	€ 8.249,04				
JD118B	Fornitura in opera Porta aggiuntiva per switch tipo 1-2-3-4-5-6-7-8-9 1000Base-SX	20	Pezzo	€ 77,75	€ 1.555,00				
C2901-VSEC/K9C	Fornitura in opera Router di fascia Base	10	Pezzo	€ 653,93	€ 6.539,30				
70028.7N + 70008.7NNCM3	Fornitura in opera SW per la gestione degli Apparatati Attivi di tipo Switch, Hiperlan, Router, Dispositivi di sicurezza	1	Pezzo	€ 3.628,14	€ 3.628,14				
IMPORTI TOTALI									
						€ 109.953,34			



**PROGETTO PER LA FORNITURA DI PRODOTTI/SERVIZI PER RETI LOCALI
TRAMITE CONVENZIONE CONSIP**

AZIENDA SANITARIA LOCALE N. 8 CAGLIARI

- SCHEDE DI COLLAUDO -

REDATTO: (Autore)	B-PS/C.SS	G. Pinna
APPROVATO: (Proprietario)	B-PS/C.SS	G. Pinna
LISTA DI DISTRIBUZIONE:		Il presente documento viene distribuito alla funzione di Vendita interessata, all'Amministrazione ed a B-PS/C.DMS
DESCRIZIONE ALLEGATI:	Il documento non presenta allegati.	

Emesso da: B-PS/C.SS

Cod. Doc. 14CE0141CESDC - Versione 02 - Febbraio 2014

DESCRIZIONE VERIFICA	MODALITÀ DI ESECUZIONE	RISULTATO ATTESO	ESITO P / N	EVENTUALI ANNOTAZIONI
Presenza manuali e documentazione di sistema	Controllo visivo di consistenza	Presenza della documentazione di sistema per le forniture hardware e software previste da progetto. Presenza della documentazione attestante le licenze d'uso della piattaforma software di gestione nei confronti dell'Amministrazione.		
Verifica consistenza della fornitura	Controllo visivo di consistenza	Conformità alla lista materiali del progetto secondo le quantità previste sulla documentazione di Progetto Esecutivo e relativo Preventivo Economico Definitivo.		
Verifica degli equipaggiamenti	Controllo visivo	Controllo dei singoli componenti hardware/software e verifica di conformità con la configurazione prevista dal progetto esecutivo.		
Verifica delle connessioni fisiche	Controllo visivo	Verifica visiva della conforme connessione degli apparati secondo quanto indicato nella documentazione di Progetto Esecutivo.		
Test funzionale sugli apparati attivi	Test funzionali mediante PC di prova	<ul style="list-style-type: none"> ✓ Accensione apparato e verifica funzionamento degli alimentatori; ✓ Verifica accensione dei LED; ✓ Connessione con PC portatile alla porta seriale dell'apparato; ✓ Verifica della versione software/firmware; ✓ Verifica della memoria RAM e memoria Flash; ✓ Verifica consistenza delle porte/moduli a bordo degli apparati. 		

Data: _____ Firma Referente Telecom Italia: _____ Firma Referente Amministrazione: _____

Telecom Italia - USO INTERNO - Tutti i diritti riservati

Archiviazione

File

ASI 8 Cagliari - Forniture CONSIP LAN4 - Schede di Collaudo_v.02

Pagina

2 di 3

Allegati

0

Versione: Definitivo

Note



Emesso da: B-PS/C-SS

Cod. Doc. 14CE0141CESDC - Versione 02 -Febbraio 2014

DESCRIZIONE VERIFICA	MODALITA' DI ESECUZIONE	RISULTATO ATTESO	ESITO P/N	EVENTUALI ANNOTAZIONI
Test funzionale sulla piattaforma software di gestione	Test funzionali mediante PC di prova	Verifica di rispondenza della configurazione alle specifiche fornite dall'Amministrazione: <input checked="" type="checkbox"/> Configurazione degli indirizzi IP; <input checked="" type="checkbox"/> Community SNMP v3; <input checked="" type="checkbox"/> Livelli di utenza <input checked="" type="checkbox"/> Organizzazione del cruscotto grafico di gestione; <input checked="" type="checkbox"/> Associazione delle icone grafiche; <input checked="" type="checkbox"/> Configurazione eventi e correlazioni (es: invio di mail) in seguito a particolari condizioni di fault o di allarme; <input checked="" type="checkbox"/> Configurazione categorie di allarmi che consentano la gestione separata delle trap in funzione della diversa tipologia delle stesse (ad es: trap relative allo stato delle interfacce di rete, trap relative allo stato dei nodi di rete, etc.).		

ESITO COMPLESSIVO DEL COLLAUDO / EVENTUALI ANNOTAZIONI

Data: _____ Firma Referente Telecom Italia: _____ Firma Referente Amministrazione: _____

Telecom Italia - USO INTERNO - Tutti i diritti riservati

Archiviazione

File

ASL 8 Cagliari - Forniture CONSIP LAN4 - Schede di Collaudo_v.02

Pagina

3 di 3

Allegati

0

Versione: Definitivo

Note



Piano Operativo di Sicurezza

D.Lgs. n° 81/2008

Committente:


Telecom Italia S.p.A.

Progetto :

Ordinativi di Fornitura CONSIP LAN4

ASL N° 8 – Cagliari

Rev. 1



TELECO s.p.a.
Via Tiburtina, 1166
00156 Roma
P. IVA 02856220922
C.C.I.A.A. n. 1191998
Cap.Soc. €120.000 i.v.

T +39 070 54.35.000
F +39 070 23.30.631
E info@teleco.it

1.2. SOGGETTI COINVOLTI - Fase della progettazione

Committente: ASL N° 8 Cagliari

Resp. del Servizio Ing. Massimo Masia

Datore di lavoro


1.3. SOGGETTI COINVOLTI - Fase dell'esecuzione

Capo cantiere Sig. Ulisse Mei

Coordinatore della sicurezza Sig. Fiorenzo Trogu
in fase di esecuzione

Impresa Appaltatrice:

- Ragione Sociale Teleco S.p.A.
- Indirizzo sede legale Via Tiburtina, 1166 Roma
- Sede secondaria Via E. Segrè, 19
Elmas - CA
- Recapito telefonico 070-2330.600
- Recapito fax 070-2330.631
- Partita IVA 02856220922
- Posizione Inail Cagliari - n° 6025976/91
- Posizione INPS Cagliari - n° 1705776544
- Rappresentante legale Sig. Antonello Scano
- Resp. Servizio Prev. E Prot. Ing. Susanna Suergiu
- Medico competente Dott. Paolo Cardia
- Rappresentante dei lavoratori Sig. Ulisse Mei
-



TELECO s.p.a.
Via Tiburtina, 1166
00156 Roma
P. IVA 02856220922
C.C.I.A.A. n. 1191998
Cap.Soc. €120.000 i.v.

T +39 070 54.35.000
F +39 070 23.30.631
E info@teleco.it

1.4.4 Delegato per la sicurezza in cantiere:

- Nominativo Fiorenzo Trogu
- Qualifica A.S.P.P.
- Indirizzo Via E. Segrè, 19 Elmas - CA
- Recapiti telefonici: Ufficio 070-2330.623
Mobile 335-6201304

2. ELENCO DIPENDENTI:

Nominativo	Qualifica
• Giuseppe Losito	Tecnico
• Stefano Loi	Tecnico
• Ulisse Mei	Tecnico
• Alessio Saba	Tecnico

3. CONTESTO IN CUI E' COLLOCATA L'AREA DEL CANTIERE

L'area interessata al cantiere è ubicata nel Comune di Cagliari all'interno delle sedi della committente.

In particolare all'interno dei locali tecnici della ASL N° 8 di Cagliari.

TELECO s.p.a.
Via Tiburtina, 1166
00156 Roma
P. IVA 02856220922
C.C.I.A.A. n. 1191998
Cap.Soc. €120.000 i.v.

T +39 070 54.35.000
F +39 070 23.30.631
E info@teleco.it

4. DESCRIZIONE SINTETICA DELL'OPERA

Le opere oggetto del presente POS sono così riassumibili:

1. Inserimento, all'interno degli armadi dati esistenti, di apparati dati e UPS, con collegamento alle prese di alimentazione esistenti. Non sono previsti collegamenti elettrici e collegamenti di cavi dati o fibre ottica.

5. AREA DEL CANTIERE

Le aree di lavoro interne sono limitate a un locale all'interno del quale non sarà necessario delimitare con barriere fisse in modo da impedire il traffico di persone.

Si prevede di chiudere il singolo cantiere in giornata ma nel caso ciò non sia possibile, si provvederà a ritirare tutti i materiali e le attrezzature.

I rischi e le misure conseguenti possono essere così riassunte:

5.1 Rischi che le lavorazioni di cantiere comportano per l'area circostante

Le lavorazioni oggetto del presente POS non comportano particolari rischi nell'ambiente circostante.

6. ORGANIZZAZIONE DEL CANTIERE

Individuazione, analisi e valutazione dei rischi

(punto 2.1.2, lettera c, Allegato XV del D.Lgs. 81/2008)


Scelte progettuali ed organizzative, procedure, misure preventive e protettive

(punto 2.1.2, lettera d, punto 2, Allegato XV del D.Lgs. 81/2008)

Presidio sanitario

I servizi sanitari saranno costituiti dai presidi (cassetta di pronto soccorso o pacchetto di medicazione) presenti in cantiere.

In caso di infortunio contattare immediatamente gli addetti del Primo Soccorso della struttura.



TELECO s.p.a.
Via Tiburtina, 1166
00156 Roma
P. IVA 02856220922
C.C.I.A.A. n. 1191998
Cap.Soc. €120.000 i.v.

T +39 070 54.35.000
F +39 070 23.30.631
E info@teleco.it

Servizi igienici assistenziali

Saranno utilizzati i servizi igienici della sede della committente oggetto dell'intervento.

...

Impianti di alimentazione e reti principali di elettricità, acqua, gas

Non saranno utilizzati attrezzi o macchinari elettrici alimentati a 220 V, ma solo avvitatori a batteria 24V.

Disposizioni per dare attuazione a quanto previsto dall'articolo 102;

Prima dell'inizio dei lavori, dovranno essere consultati i rappresentanti dei lavoratori, per la sicurezza.

Disposizioni per dare attuazione a quanto previsto dall'art.92, c. 1, lettera c)

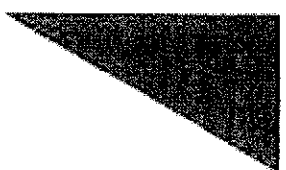
Prima dell'inizio dei lavori il S.P.P. dovrà organizzare una riunione con i datori di lavoro delle imprese esecutrici e lavoratori autonomi, al fine di garantire la reciproca informazione e il coordinamento delle lavorazioni. Sarà sempre obbligatorio attenersi alle indicazioni e procedure riportate nei vari piani di lavoro.

Dislocazione degli impianti di cantiere

In questo cantiere non sono previsti impianti specifici.

Zone di deposito attrezzature e di stoccaggio materiali e dei rifiuti;

La società Teleco avrà a disposizione i magazzini della committente. Poiché si prevede una produzione di rifiuti molto modesta, il materiale di risulta sarà allontanato in giornata.



TELECO s.p.a.
Via Tiburtina, 1166
00156 Roma
P. IVA 02856220922
C.C.I.A.A. n. 1191998
Cap.Soc. €120.000 i.v.

T +39 070 54.35.000
F +39 070 23.30.631
E info@teleco.it

Zone di deposito dei materiali con pericolo d'incendio o di esplosione;

In questo cantiere non è previsto l'uso di materiali chimici o combustibili o esplosivi.

7. ORGANIZZAZIONE DEL CANTIERE

7.1 Lavori all'interno di edifici

Le lavorazioni interne sono suddivise nelle seguenti Fasi:

- 1) Posa di apparati attivi (Switch, Router e UPS) all'interno di armadi Rack esistenti.
- 2) Collegamento degli apparati alle prese di alimentazioni esistenti

7.2 Posa di apparati attivi (fase)

Durante la fase lavorativa non si prevedono realizzazioni di opere murarie quali esecuzione e chiusura di fori per il passaggio degli impianti, apertura dei pozzetti dei cavedi esistenti.

Lavoratori impegnati:

Addetto alla realizzazione di impianto dati;

Attrezzi utilizzati dal lavoratore:

- a) Attrezzi manuali;
- b) Avvitatore a batteria 24 V.

Rischi generati dall'uso degli attrezzi:


Punture, tagli, abrasioni; Urti, colpi, impatti, compressioni; Scivolamenti, cadute a livello; Movimentazione manuale dei carichi;

8. LAVORAZIONI: RISCHI E MISURE PREVENTIVE E PROTETTIVE

Nel presente cantiere le lavorazioni sopra descritte porteranno i lavoratori a svolgere la seguente tipologia di operazioni:

- 1) Movimentazione manuale dei carichi;

- 1) Movimentazione manuale dei carichi;



TELECO s.p.a.
Via Tiburtina, 1166
00156 Roma
P. IVA 02856220922
C.C.I.A.A. n. 1191998
Cap.Soc. €120.000 i.v.

T +39 070 54 35.000
F +39 070 23.30.631
E info@teleco.it

Coinvolge tutte le lavorazioni in genere ove è necessario movimentare materiale, attrezzi e apparecchiature

Rischi generati dalla lavorazione:

- 1) Punture, tagli;
- 2) Disturbi muscolo scheletrici
- 3) Scivolamento e caduta a livello, inciampo

Misure e modalità operative di prevenzione E protezione per i propri rischi specifici

- Impartire agli addetti le necessarie informazioni per la corretta movimentazione manuale dei carichi;
- Sorveglianza sanitaria;
- Indossare i dispositivi di protezione individuale;
- Eliminare eventuali ostacoli che possano costituire elemento di inciampo;

Dispositivi di protezione individuali

Guanti, scarpe antinfortunistiche

Misure e modalità operative di minimizzazione delle interferenze

Delimitare l'area di lavoro;

9. ATTREZZATURE

Nel presente cantiere saranno utilizzate le seguenti attrezzature:

- 1) Attrezzi manuali;
- 2) Avviatore a batteria 24 V

1) Attrezzi manuali;


Gli attrezzi manuali (cacciaviti, forbici, pinze, ecc.), presenti in tutte le fasi lavorative, sono sostanzialmente costituiti da una parte destinata all'impugnatura, in materiale plastico, ed un'altra, variamente conformata, alla specifica funzione svolta

Rischi generati dall'uso:

- 1) Punture, tagli, abrasioni

Misure e modalità operative di prevenzione E protezione per i propri rischi specifici

- Informare e formare i lavoratori;



TELECO s.p.a.
Via Tiburtina, 1166
00156 Roma
P. IVA 02856220922
C.C.i.A.A. n. 1191998
Cap.Soc. €120.000 i.v.

T +39 070 54.35.000
F +39 070 23.30.631
E info@teleco.it

- Indossare i dispositivi di protezione individuale;
- Selezionare il tipo di utensile adeguato all'impiego;
- Verificare lo stato d'uso degli attrezzi manuali: se non è in grado di vedere la loro sostituzione;
- non abbandonare gli utensili nei passaggi ed assicurarsi da una eventuale caduta dall'alto;
- utilizzare adeguati contenitori per riporre gli utensili di piccola taglia;
- Controllare che la struttura su cui si andrà ad operare non sia in tensione e che non vi siano impianti tecnologici attivi.

Dispositivi di protezione individuali

Guanti, scarpe antinfortunistiche, occhiali protettivi

Misure e modalità operative di minimizzazione delle interferenze

Delimitare l'area di lavoro;

10. COORDINAMENTO DELLE LAVORAZIONI E FASI

L'organizzazione delle lavorazioni relative al presente cantiere non necessitano di particolari operazioni di coordinamento in quanto le stesse risultano facilmente scomponibili in sottolavorazioni a cascata fra le imprese che non si troveranno mai a lavorare contemporaneamente



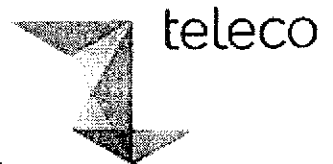
11. COORDINAMENTO PER USO DI APPRESTAMENTI, ATTREZZATURE, INFRASTRUTTURE, MEZZI E SERVIZI DI PROTEZIONE COLLETTIVA

(punto 2.1.2, lettera f, Allegato XV del D.Lgs. 81/2008)

In questo cantiere non sono previsti utilizzi di attrezzature e apprestamenti di uso comune.

TELECO s.p.a.
Via Tiburtina, 1156
00156 Roma
P. IVA 02856220922
C.C.I.A.A. n. 1191998
Cap.Soc. €120.000 i.v.

T +39 070 54.35.000
F +39 070 23.30.631
E info@teleco.it



12. MODALITA' ORGANIZZATIVE DELLA COOPERAZIONE E DELLA RECIPROCA INFORMAZIONE TRA LE IMPRESE/LAVORATORI AUTONOMI

(punto 2.1.2, lettera g, Allegato XV del D.Lgs. 81/2008)

La Teleco si impegna alla partecipazione a tutti gli incontri periodici di organizzazione e cooperazione dei lavori tra le imprese e lavoratori autonomi organizzate dalla committente.

13. ORGANIZZAZIONE SERVIZIO DI PRONTO SOCCORSO, ANTINCENDIO ED EVACUAZIONE DEI LAVORATORI

(punto 2.1.2, lettera h, Allegato XV del D.Lgs. 81/2008)

La Teleco garantirà la presenza di almeno un lavoratore formato per le situazioni di pronto soccorso.

Inoltre i lavoratori saranno informati e formati sulla gestione delle emergenze e sui piani di emergenza relativi allo stabile a mezzo di specifico incontro formativo.

Roma 18/02/2014

Il datore di Lavoro



TELECO s.p.a.
Via Tiburtina, 1166
00156 Roma
P. IVA 02856220922
C.C.I.A.A. n. 1191998
Cap.Soc. €120.000 i.v

T +39 070 54.35.000
F +39 070 23.30.631
E info@teleco.it



Business/Sales Centro
Strategic Public Lazio, Abruzzo, Molise e Sardegna
Viale Cristoforo Colombo, 142 - 00147 ROMA

Rif. VS prot. PG/8564 del 23/01/2014

Si prega di citare nella risposta il

Prot. N. 11432 del 28/01/2014

Spett.le

Azienda Sanitaria Locale n. 8 Cagliari

Via Piero della Francesca, 1
09047 Selargius (CA)

Alla c.a. del Dirigente Responsabile S.C.
Patrimonio e Servizi Tecnici
Ing. Massimo Masia

OGGETTO: Piano Operativo Sicurezza relativo alla fornitura di Apparatii Attivi mediante convenzione CONSIP Reti Locali 4 (vs. lettera d'Ordine per la Redazione del Progetto Esecutivo prot. PG/8564 del 23/01/2014).

In relazione alla richiesta di progetto esecutivo in oggetto, ed in ottemperanza alle disposizioni di cui al Decreto in vigore, (art.26 D.Lgs. 81/08), vi inviamo il Piano Operativo di Sicurezza dell'impresa esecutrice.

Con l'occasione Vi informiamo inoltre che, TELECOM ITALIA sarà presente presso i siti oggetto della realizzazione esclusivamente con personale di progettazione e coordinamento progetti.

Tale personale per le attività intellettuali svolte non esporterà rischi ed interferenze nell'ambiente di lavoro.

L'impresa affidataria TELECOM ITALIA di riserva di inviare il DVR ed i nominativi del personale succitato.

Il presente allegato è composto di n° 31 fogli
di n° 31 pagine.

Il Responsabile del Servizio Tecnico
(Ing. Massimo Masia)

Telecom Italia S.p.A.

Dott. Gabriele Abbagnano

ALLEGATO ALLA DELIBERAZIONE

N. 859 DEL 26 MAR. 2014

IL DIRETTORE AMMINISTRATIVO
(Dott. Sergio Salis)

IL DIRETTORE SANITARIO
(Dott. Ugo Storti)

IL DIRETTORE GENERALE
(Dott. Emilio Simeone)