

PIANO FORMATIVO AZIENDALE 2015

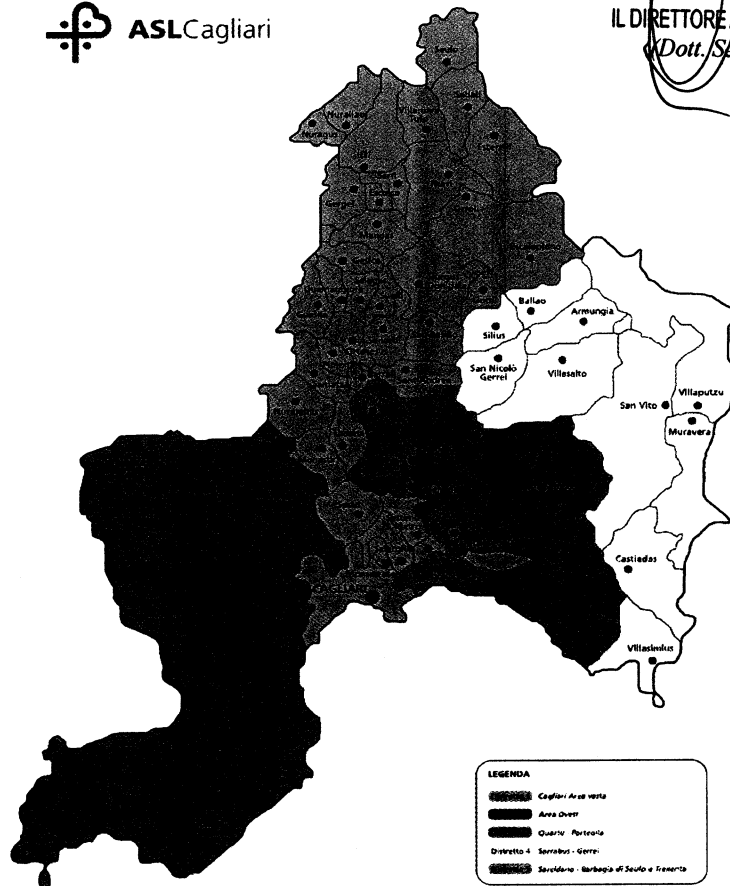
ALLEGATO ALLA DELIBERAZIONE

N. 1763 DEL - 4 DIC. 2014

IL DIRETTORE AMMINISTRATIVO (Dott. Sergio Salis) IL DIRETTORE SANITARIO (Dott. Ugo Florelli)

IL DIRETTORE GENERALE (Dott. Emilio Simeone)

 ASL Cagliari



ASL Cagliari
Il presente allegato è composto da
n. 30 fogli di n. 30 pagine

Il Responsabile della U.O.C.
Sviluppo Organizzativo e Valutazione del Personale
Dott.ssa Savina Ortu

Indice

1. Premessa

2. Il contesto di riferimento

- 2.1 Politiche di formazione e aggiornamento
- 2.2 Target di riferimento
- 2.3 La sostenibilità economico-finanziaria del Piano Formativo
- 2.4 Il sistema informativo-informatico

3. Il quadro di riferimento aziendale

- 3.1 Il Dossier formativo

4. Gli obiettivi formativi

- 4.1 Tipologie di obiettivi
- 4.2 Aree tematiche ed obiettivi formativi

5. Il ruolo della formazione nel piano formativo precedente

6. Il nuovo modello organizzativo e l'accreditamento ECM

- 6.1 Gli organi istituzionali aziendali e il sistema di governance della formazione
- 6.2 Funzionigramma della formazione
- 6.3 Il ciclo della governance della formazione
- 6.4 Staff Area Formazione e funzioni

7. L'attività formativa

8. Albo aziendale dei Formatori e dei Tutor

9. Elenco delle attività previste nel Piano Formativo Aziendale 2014

1. Premessa

L'Azienda Sanitaria Locale n.8 di Cagliari garantisce il proprio impegno organizzativo e professionale per la realizzazione di un'offerta formativa congrua, appropriata e rispondente ai bisogni delle sue strutture operative.

La formazione e l'aggiornamento sistematico di tutto personale rappresentano per la nostra Azienda uno strumento indispensabile per la realizzazione delle finalità istituzionali, per il miglioramento continuo della qualità delle prestazioni erogate e per lo sviluppo della professionalità degli operatori.

Il rapido e costante processo di sviluppo e di specializzazione delle conoscenze scientifiche, il progresso e la sofisticazione delle tecnologie sanitarie, l'evoluzione e la diversificazione delle domande e dei bisogni in ambito sanitario, fanno sì che il sistema di Educazione Continua in Medicina diventi strumento fondamentale per governare la complessità del sistema e per accompagnare i mutamenti e le trasformazioni che lo interessano.

Di conseguenza, la formazione, a tutti i livelli, rappresenta una leva essenziale nel processo di innovazione, nelle fasi di sviluppo dell'organizzazione e costituisce un requisito fondamentale per il miglioramento della qualità delle prestazioni.

La formazione, intesa come occasione di incremento del repertorio di abilità e competenze tecnico professionali, è, infatti, rappresentativa della qualità del Servizio erogato, e svolge, anche, un ruolo insostituibile come veicolo di incremento della cultura del lavoro, oltre che come luogo di condivisione di un sistema di buone pratiche.

Infine, l'attività formativa costituisce un contesto idoneo alla riflessione sugli aspetti comunicativi, relazionali e interattivi nello scambio fra gli operatori e fra questi ultimi ed i cittadini che usufruiscono delle prestazioni erogate. In definitiva, la formazione e l'aggiornamento professionale rappresentano per la nostra Azienda uno strumento fondamentale e strategico per la gestione delle risorse umane e per lo sviluppo e la valorizzazione delle professionalità.

Il nuovo sistema di Educazione Continua in Medicina è stato introdotto a livello nazionale con l'applicazione dell'art. 16-bis e segg. del d.lgs. 229/1999, recante "Norme per la razionalizzazione del SSN" ed avviato con l'applicazione dei precedenti Accordi tra lo Stato e le Regioni (n. 168 del 1 agosto 2007 e n. 192 del 5 novembre 2009) al fine di mantenere, sviluppare ed incrementare le conoscenze, le competenze e le performance degli operatori della sanità, mantenendo fermo il principio dell'obbligatorietà formativa per tutti i professionisti sanitari.

La formazione ECM diventa, quindi, strumento indispensabile per promuovere lo sviluppo professionale degli operatori ed insieme il grado di qualità e d'innovazione dei servizi erogati.

Il nuovo sistema ECM, come definito dagli accordi ricordati, rappresenta un sistema integrato e solidale tra il livello regionale e il livello nazionale, basato su regole comuni e condivise che ne assicurano l'omogeneità su tutto il territorio nazionale e una chiara ripartizione di compiti tra i rispettivi ambiti d'azione.

Il principio fondamentale cui si ispirano gli accordi è stato, dunque, quello della realizzazione di un sistema nel quale non esiste un solo attore, ma numerosi soggetti che esprimono matrici di responsabilità di processo, sia a livello centrale, che periferico.

In questa prospettiva, l'architettura della *governance* si caratterizza, quindi, per la presenza di soggetti con responsabilità e ruoli istituzionali diversi, aventi il compito di concorrere complessivamente alla realizzazione di un articolato sistema policentrico.

La Regione Sardegna (deliberazione n. 49/13 del 28 novembre 2006) ha istituito il Sistema regionale ECM ed ha provveduto ad accreditare provvisoriamente come provider ECM, in qualità di soggetti pubblici, le Aziende Sanitarie Locali, l'Azienda Ospedaliera Brotzu, le Aziende Ospedaliere Universitarie di Cagliari e Sassari e l'Istituto Zooprofilattico della Sardegna, con il compito di organizzare attività formative di educazione continua.

2. Il contesto di riferimento

2.1 Politiche di formazione e aggiornamento

Come già precedentemente enunciato, le politiche di formazione continua e di aggiornamento professionale assumono nella nostra Azienda un ruolo centrale, nella misura in cui favoriscono un processo di revisione continua del sistema, contribuendo alla gestione dei cambiamenti organizzativi e professionali al proprio interno.

In quest'ottica, la formazione continua degli operatori sanitari diventa una leva strategica fondamentale e uno dei motori principali per lo sviluppo del sistema sanitario complessivo. La formazione ricopre anche un ruolo di stimolo ai mutamenti sociali e sociosanitari che fanno da cornice allo sviluppo del sistema sanitario. Inoltre, i processi formativi aiutano i professionisti della cura ad avvicinare le proprie competenze professionali alle necessità sanitarie dei cittadini, stimolando la nascita di un dialogo proficuo tra i portatori di un bisogno di salute e gli erogatori delle prestazioni diagnostico-terapeutiche, con un'attenzione costantemente centrata sulle necessità globali delle persone.

Appare, dunque, indispensabile che la formazione compia ogni sforzo utile a mettere in evidenza e valorizzare i propri risultati, ponendo una particolare attenzione alla ricerca ed all'innovazione metodologica nei processi didattici e dotandosi di adeguati strumenti (indicatori di output e di outcome) per la valutazione delle ricadute sia in termini organizzativi, sia sul piano dello sviluppo delle competenze professionali.

In questa prospettiva, si è provveduto a potenziare la trasparenza e la visibilità dei processi formativi anche sul **sito internet dell'Azienda**, dove è possibile visualizzare in apposite sezioni:

- I componenti dell'Area Formazione aziendale con tutti i loro riferimenti di contatto
- Le relazioni annuali sull'attività formativa
- il calendario degli eventi formativi dell'anno in corso con l'indicazione di date, sedi ed altri dettagli organizzativi
- l'Albo dei Formatori e dei Tutor aziendali
- l'Archivio corsi e trasparenza
- la composizione del Comitato Tecnico Scientifico per la formazione
- tutta la documentazione necessaria alla progettazione degli eventi
- il Manuale di qualità in ECM
- il Piano formativo dell'anno in corso e quelli degli anni precedenti
- la composizione della Rete aziendale dei Referenti per la formazione
- gli strumenti e le elaborazioni statistiche utilizzati per la rilevazione dei bisogni formativi.

Sul piano dei contenuti appare quanto mai necessario prevedere nel PFA 2015, accanto alla formazione su specifiche discipline e campi professionali specialistici, anche percorsi di apprendimento condivisi di tipo interdisciplinare ed interprofessionale, che possano apportare significativi benefici sul piano della gestione della complessità organizzativa e in riferimento a tutte quelle innovazioni operative, che dovranno sostenere efficacemente il governo clinico dei processi di salute.

In questo PFA verranno attuati significativi cambiamenti anche sul piano delle metodologie formative, dove si è ormai avviati verso un progressivo superamento delle classiche modalità d'apprendimento frontale in aula, favorendo piuttosto lo sviluppo di quelle conoscenze condivise che nascono dall'esperienza professionale (formazione sul campo, collegiali, autoformazione, supervisioni reciproche) e che pongono sempre più lo strumento formativo in un quadro di sperimentazione e ricerca sul campo.

Appare anche indispensabile poter investire sulle nuove tecnologie che consentono la moltiplicazione di scambi, l'apertura culturale con l'accesso a risorse conoscitive ed esperienze diverse, contenendo nello stesso tempo i costi e riducendo il peso dell'impatto logistico sulla formazione (e-learning, formazione a distanza).

2.2 Il target di riferimento

Il presente Piano della Formazione per l'anno 2015, pur nella significativa riduzione del budget economico disponibile, si pone l'obiettivo di assicurare adeguate occasioni di crescita culturale e professionale per tutto il personale dell'Azienda, attualmente (alla data del 30.09.2014) composto da **5.261** unità così suddivise (è escluso dal computo il personale con rapporto di lavoro non subordinato):

Inquadramento	Unità
Operatori del Comparto	3907
Dirigenza Professioni Sanitarie	3
Dirigenza Medica e Veterinaria	1121
Dirigenza Amministrativa, Professionale e Tecnica	20
Dirigenza Sanitaria	210
Totale	5261

Il fabbisogno complessivo di crediti ECM per il personale dell'Azienda potrà essere soddisfatto attraverso la partecipazione degli operatori ad attività di tipo residenziale, formazione sul campo e FAD.

2.3 La sostenibilità economico-finanziaria del Piano Formativo.

Purtroppo, a causa delle economie di spesa da attuare, per il 2015 non potrà essere confermato il budget aziendale per la formazione stanziato per lo scorso esercizio. Di conseguenza, sia la componente di formazione strategica e di sistema (che fornisce le risorse economiche per il Piano Formativo), che la componente specifica (i cui contenuti e priorità sono stabiliti dai Responsabili delle diverse strutture aziendali), subiranno nel presente Piano 2015 una riduzione del 50%. Conseguentemente, il budget economico assegnato, in via preventiva, per il sostentamento del sistema complessivo della formazione nell'Azienda Sanitaria Locale n° 8 è pari a complessivi € **550.000,00** che sono ripartiti tra le due componenti principali come di seguito indicato:

- **Formazione strategica e di sistema**, che riguarda programmi e progetti formativi individuati dalla Direzione aziendale sulla base di apposite linee di indirizzo nazionali, regionali ed aziendali e d'intesa con le Strutture, sulla base dei fabbisogni formativi emersi attraverso l'apposita rilevazione e successiva proposta formativa. Per il 2015 questa componente ha una dotazione economica di € 275.000,00;
- **Formazione specifica**, nella quale rientrano attività di formazione residenziali e individuali, determinate sulla base delle quote pro capite del personale assegnato ad ogni Struttura. Anche tale budget ammonta per il 2015 a € 275.000,00.

Al riguardo occorre ribadire che le risorse assegnate alla Formazione Specifica sono nell'esclusiva disponibilità delle singole UU.OO. aziendali e non possono essere convogliate d'autorità nel budget della Formazione strategica e di sistema. Tuttavia, in una fase di difficile congiuntura economica, come quella che attraversiamo e che ha comportato la riduzione del budget per la formazione strategica e di sistema, appare quanto mai urgente cominciare a pensare al fondo della formazione specifica in termini di complessiva utilità per l'intero gruppo di lavoro, anche provvedendo a finanziare con tale budget qualcuno dei progetti formativi che inevitabilmente non troveranno spazio nella composizione finale del Piano Formativo per via della relativa esiguità del budget ad esso dedicato.

Accertato che le attività formative individuate in questo Piano (ed elencate nell'allegato al punto 9.) prevedono un costo complessivo di € 275.000,00 è possibile rilevare la piena sostenibilità economico-finanziaria del Piano medesimo, in quanto la somma delle risorse necessarie per la realizzazione degli eventi formativi previsti nel Piano 2015 e delle risorse destinate alla Formazione specifica trova copertura nel fondo predisposto dall'Azienda, che si prevede di impiegare nelle attività di formazione e aggiornamento strategico e di sistema.

2.4 Il Sistema informativo-informatico

L'Azienda Sanitaria Locale n.8 di Cagliari ha messo in opera (e va perfezionando) un sistema informativo-informatico che consentirà in un futuro prossimo di evidenziare la centralità del professionista sanitario quale protagonista dei processi formativi. Il sistema in questione sarà, inoltre, in grado di governare le attività formative in una logica complessiva ai fini del monitoraggio dei percorsi formativi e del miglioramento continuo.

Una volta giunto alla piena implementazione, il sistema informativo-informatico sarà in grado di ricomporre i percorsi formativi del singolo operatore e, di conseguenza, anche del gruppo di lavoro in cui opera, garantendone la verificabilità e la certificabilità in una logica di governo complessivo del sistema. In questa prospettiva, un punto di forza deriverà dal bando di gara per la costruzione di un nuovo sistema informatico per l'ECM, che la nostra Azienda va predisponendo per conto della Regione Sardegna.

Il sistema informatico in questione consentirà di gestire ogni evento formativo in tutte le sue fasi, dalla definizione del progetto formativo, alla gestione delle iscrizioni alle diverse edizioni, alla produzione di reportistica e di attestati, fino alle statistiche annuali e agli indicatori di performance.

In sostanza, il nuovo sistema informativo-informatico consentirà di rendere documentabili e verificabili in modo chiaro ed obiettivo le attività formative ed organizzativo-gestionali realizzate. Nello specifico, il sistema in via di perfezionamento consentirà di gestire diversi passaggi fondamentali:

- Rilascio del credito ECM al termine di ciascuna attività formativa, previa verifica ex post dell'erogazione della formazione;
- Ricostruzione del percorso formativo degli operatori ai fini della realizzazione del Dossier individuale;
- Monitoraggio delle attività formative in tempo reale;
- Monitoraggio attivo dell'intero processo;
- Accesso diretto da parte del singolo operatore aziendale;
- Gestione dell'accREDITamento ECM;
- Trasparenza dei processi di realizzazione degli eventi formativi, anche attraverso la pubblicazione on line sul sito aziendale di ogni evento nella sezione "Calendario corsi";
- Gestione on line di eventi/progetti formativi ECM;
- Svolgimento in modo automatico di controlli e verifiche sulle attività formative in corso di realizzazione;
- Costruzione e gestione del registro dei responsabili scientifici.

A queste innovazioni, che verranno implementate in tutti i provider pubblici della Regione Sardegna attraverso il costruendo nuovo sistema informatico, si aggiungeranno per la nostra Azienda le seguenti novità:

- Introduzione dell'Albo aziendale dei Formatori e dei Tutor,
- Costruzione dell'anagrafe dei formatori e tutor,

che consentiranno di giungere a una scelta più trasparente dei formatori e dei tutor, anche mediante la confrontabilità dei curricula.

3. Il quadro di riferimento

La costruzione di un Piano della Formazione non può prescindere dalle indicazioni e dalle linee guida emanate in sede nazionale e da parte dell'Ente Accreditante Regione Sardegna, anche mediante la definizione di determinati obiettivi formativi, nazionali e regionali, che rappresentano lo strumento principe per orientare i programmi di formazione continua rivolti agli operatori della sanità al fine di definire le adeguate priorità d'interesse del SSN.

L'individuazione e la ripartizione tra i livelli istituzionali (nazionali, regionali, aziendali) degli obiettivi formativi costituisce una misura di riferimento e di bilanciamento delle competenze e delle responsabilità, atteso che tali obiettivi devono, poi, concretamente articolarsi ed armonizzarsi nel piano formativo (Dossier formativo) di ogni singolo professionista e/o di *équipe*.

3.1 Il Dossier formativo

Il Dossier Formativo rappresenta un elemento importante della nuova ECM. Ideato al fine di pianificare il programma di formazione dei professionisti sanitari nel corso della carriera, si pone anche come strumento di programmazione, di rendicontazione e di verifica a livello

individuale o di équipe o di gruppo professionale, che si dovrà affiancare agli altri strumenti di pianificazione e valutazione aziendali (vedi ad es.: Piani formativi aziendali e Rapporti formativi annuali).

Il Dossier Formativo diventa, quindi, una sorta di luogo fisico dove progettare un percorso di sviluppo professionale in grado di creare un legame tra i bisogni professionali dell'individuo, la mission del gruppo di lavoro e le attese dell'Azienda Sanitaria. In questo senso il Dossier Formativo deve far sì che il processo ECM non sia estemporaneo, ma venga organizzato e pianificato, contemperando le specificità individuali e professionali con il contesto e gli interessi generali finalizzati all'assistenza.

Queste componenti devono essere integrate nella predisposizione di un dossier formativo individuale o d'équipe, su base triennale, la cui coerenza e adeguatezza potrà essere valutata nell'ambito dell'Azienda. L'adesione e la scelta tra i diversi percorsi e programmi formativi proposti dall'Azienda rientra nella responsabilità individuale e vanno armonizzati con quelli del gruppo di lavoro di riferimento e dell'Azienda stessa nel suo complesso attraverso i tre seguenti strumenti:

1. Dossier Formativo: individuale (DFI) o di gruppo (DFG);
2. Piano della formazione aziendale (PFA);
3. Rapporto sulla formazione aziendale (RFA).

La valutazione deve avvenire attraverso appositi Audit all'interno delle specifiche articolazioni organizzative aziendali (ad es.: specifici audit improntati alla "valutazione tra pari" e guidati dal responsabile del gruppo di lavoro o della struttura o del dipartimento o suo delegato per la formazione). La verifica periodica deve essere l'espressione dell'autonomia e responsabilità del singolo professionista nei riguardi dell'obbligo etico e deontologico, della garanzia della qualità professionale e contribuisce a garantire la tenuta del sistema ECM e la realizzazione della sua mission.

L'Azienda Sanitaria Locale N° 8 di Cagliari intende avviare specifiche azioni di attivazione, promozione, implementazione e valutazione del dossier, una volta che diventerà operativo il nuovo sistema informatico per l'ECM regionale.

4. Gli obiettivi formativi

4.1 Tipologie di obiettivi

All'interno del Piano della Formazione assumono particolare rilievo tre tipologie di obiettivi formativi:

- a) quelli finalizzati allo sviluppo delle competenze e delle conoscenze tecnico professionali individuali nel settore specifico di attività, mediante l'acquisizione di crediti formativi inerenti eventi specificatamente rivolti alla professione o alla disciplina di appartenenza (**obiettivi formativi tecnico-professionali**);
- b) quelli finalizzati allo sviluppo delle competenze e delle conoscenze nelle attività e nelle procedure idonee a promuovere il miglioramento della qualità, dell'efficienza, dell'efficacia, dell'appropriatezza e della sicurezza negli specifici processi di produzione delle attività sanitarie. Questi obiettivi si rivolgono dunque ad operatori e gruppi di

lavoro che intervengono in un determinato segmento di produzione (**obiettivi formativi di processo**);

- c) quelli finalizzati allo sviluppo delle conoscenze e competenze nelle attività e nelle procedure idonee a promuovere il miglioramento della qualità, efficienza, efficacia, appropriatezza e sicurezza dei sistemi sanitari. Questi obiettivi si rivolgono, di norma, a tutti gli operatori avendo quindi caratteristiche interprofessionali (**obiettivi formativi di sistema**).

Il piano formativo individuale e/o di équipe (Dossier formativo) rappresenta dunque, sul piano pratico, il prodotto di queste tre dimensioni della formazione; in altre parole definisce il volume dei bisogni da soddisfare/soddisfatti di quel professionista, inserito in quello specifico processo di produzione di attività sanitarie, parte costitutiva di un sistema più generale di tutela della salute.

Gli obiettivi formativi di rilievo nazionale vengono definiti dalla Commissione Nazionale per la Formazione Continua e devono essere riconducibili alle attività sanitarie e sociosanitarie collegate ai Livelli Essenziali di Assistenza. Essi, nel tener conto dei programmi per la salute definiti dal Piano Sanitario Nazionale, oltre a promuovere le condizioni generali di salute della popolazione di riferimento, vanno altresì riferiti alla necessità di promuovere e mantenere nel tempo quelle conoscenze e quelle competenze indispensabili per il miglioramento degli standard di efficacia, appropriatezza, sicurezza e qualità dei servizi professionali ed istituzionali resi ai cittadini. Questi obiettivi si propongono dunque di migliorare i sistemi sanitari nel loro complesso e a tal fine si rivolgono indistintamente a tutti gli attori dei processi di prevenzione, assistenza, cura e riabilitazione, i quali vengono così sollecitati a sviluppare:

- la cultura e la pratica della sistematica valutazione della qualità dei processi, degli esiti, della qualità percepita sulle attività rese, attraverso programmi educazionali finalizzati ad un uso esperto delle tecniche di audit, di revisione tra pari, di seminari di autovalutazione, autoformazione e supervisione reciproca, dando così impulso al circuito del miglioramento continuo;
- la sistematica attività di diffusione dei principi, degli strumenti e delle procedure utili al radicamento delle buone pratiche professionali, in particolare l'adesione, l'adattamento, l'applicazione e la valutazione di impatto di linee guida, raccomandazioni, protocolli diagnostico terapeutici, percorsi di cura ed assistenza,
- la cultura della sicurezza delle cure attraverso programmi di formazione per la prevenzione, la rilevazione e la gestione degli errori nei sistemi e nelle procedure tecnico professionali;
- l'individuazione ed il soddisfacimento dei bisogni formativi nel campo specifico delle proprie conoscenze e competenze tecnico professionali relative alle attività svolte;
- le capacità di collaborazione e integrazione tra strutture, tra attività e tra professionisti;
- l'efficace trasferimento nelle pratiche preventive e clinico assistenziali delle conoscenze e delle innovazioni tecnico scientifiche, organizzative e gestionali con le relative valutazioni di impatto;
- la cultura dei valori etici e civili del nostro sistema di tutela della salute, in particolare la centralità del cittadino nei servizi, perseguendo gli obiettivi di una comunicazione efficace per una migliore gestione del consenso informato e delle plurime relazioni interprofessionali, di umanizzazione dei luoghi, dei processi e delle relazioni di cura, di utilizzo efficace, efficiente ed appropriato delle risorse, anche attraverso una sistematica attività di informazione e formazione sui codici deontologici professionali.

Gli obiettivi formativi di rilievo regionale e aziendale sono stabiliti dalle Regioni e dalle Aziende Sanitarie e tengono conto dei Piani sanitari regionali e delle specifiche missioni aziendali. Sono, al pari di quelli nazionali, finalizzati a garantire efficacia, appropriatezza, sicurezza ed efficienza ai servizi prestati, in ragione delle peculiarità organizzative locali e delle caratteristiche epidemiologiche e socio sanitarie territoriali. In particolare, a tali livelli e soprattutto a quello aziendale devono trovare compiuta definizione tutti quegli obiettivi formativi che riguardano gli specifici processi di produzione delle attività sanitarie. La moderna complessità di questi processi richiede che gli obiettivi di miglioramento assumano non solo il pieno soddisfacimento di bisogni formativi tecnico professionali individuali diversi, ma anche di quelli comuni attinenti alla qualità dei sistemi in termini di relazioni, di organizzazione e di gestione.

4.2 Aree tematiche ed obiettivi formativi

La predisposizione di un buon Piano della Formazione non può prescindere dall'individuazione di determinate **aree tematiche** di riferimento, che, in coerenza con i Piani Sanitari Nazionali e Regionali vigenti e quindi periodicamente rinnovabili, dovranno essere utilizzate per l'individuazione degli obiettivi formativi. Tali aree tematiche costituiscono, pertanto, un preciso punto di riferimento per l'accreditamento dell'offerta formativa ECM. All'interno delle medesime aree le programmazioni nazionali e regionali individuano priorità di attuazione e specificità. Le elenchiamo in estrema sintesi:

1. Applicazione nella pratica quotidiana dei principi e delle procedure dell'evidence based practice (ebm – ebn – ebp);
2. Linee guida, protocolli, procedure, documentazione clinica;
3. Percorsi clinico-assistenziali/diagnostici/riabilitativi, profili di assistenza, profili di cura;
4. Appropriatelyzza delle prestazioni sanitarie nei L.E.A., sistemi di valutazione, verifica e miglioramento dell'efficienza ed efficacia;
5. Principi, procedure e strumenti per il governo clinico delle attività sanitarie;
6. La sicurezza del cittadino che accede ai servizi sanitari;
7. La comunicazione efficace, la privacy ed il consenso informato;
8. L'integrazione interprofessionale, multiprofessionale, interistituzionale;
9. L'integrazione tra assistenza territoriale ed ospedaliera;
10. L'epidemiologia, la prevenzione e la promozione della salute;
11. Il management sanitario, l'innovazione gestionale e la sperimentazione di modelli organizzativi e gestionali;
12. Gli aspetti relazionali (comunicazione interna, esterna, con paziente) e l'umanizzazione delle cure;
13. La metodologia e le tecniche di comunicazione sociale per lo sviluppo dei programmi nazionali e regionali di prevenzione primaria e promozione della salute;
14. L'accreditamento delle strutture sanitarie e dei professionisti, la cultura della qualità;
15. La multiculturalità e la cultura dell'accoglienza nell'attività sanitaria;
16. L'etica, la bioetica e la deontologia professionale;

17. Argomenti di carattere generale: informatica e lingua inglese scientifica di livello avanzato, normativa in materia sanitaria: i principi etici e civili del SSN;
18. Contenuti tecnico-professionali (conoscenze e competenze) specifici di ciascuna professione, di ciascuna specializzazione e di ciascuna attività ultraspecialistica;
19. Le medicine non convenzionali: valutazione dell'efficacia in ragione degli esiti e degli ambiti di complementarietà;
20. Le tematiche speciali del SSN e del SSR ed a carattere urgente e/o straordinario individuate dalla CN ECM per far fronte a specifiche Emergenze sanitarie;
21. Il trattamento del dolore acuto e cronico, la palliazione;
22. Le fragilità (minori, anziani, dipendenti, sofferenti mentali): tutela degli aspetti assistenziali e socio-assistenziali;
23. La sicurezza alimentare e/o patologie correlate;
24. La sanità veterinaria,
25. La farmacoepidemiologia, la farmacoeconomia, la farmacovigilanza;
26. La sicurezza ambientale e/o le patologie correlate;
27. La sicurezza negli ambienti e nei luoghi di lavoro e/o le patologie correlate;
28. l'implementazione della cultura e della sicurezza in materia di donazione-trapianto;
29. L'innovazione tecnologica: valutazione, miglioramento dei processi di gestione delle tecnologie biomediche e dei dispositivi medici, il technology assessment.

L'ampiezza e la diversificazione delle attività formative che compongono il Piano di Formazione dell'ASL N° 8 di Cagliari interessa praticamente tutte le 29 aree tematiche ed obiettivi formativi su elencati, come si può evidenziare da un'analisi approfondita dell'elenco allegato al punto 9.

5. Il ruolo della formazione nel piano formativo precedente

Il Piano Formativo Aziendale 2014, attualmente in fase di completamento, ha visto finora la realizzazione di n° 138 progetti formativi, per un numero complessivo di circa 190 edizioni, che hanno coinvolto più di 9.000 partecipanti. Tale numero è destinato ad incrementarsi ulteriormente, in quanto nei restanti mesi di novembre e dicembre sono in programma numerosi eventi formativi (circa 50, il numero si incrementa di giorno in giorno).

La maggior parte degli eventi precedentemente caricati sul sistema Agenas sono stati realizzati (ben oltre la soglia del 50%) o lo saranno nel corso degli ultimi due mesi dell'anno. Sono stati realizzati anche circa 60 eventi formativi non previsti dal Piano di Formazione del 2014, ma risultanti da nuovi bisogni emersi nel corso dell'anno, per adeguare la funzionalità dei processi d'assistenza ai mutamenti normativi, procedurali, assistenziali e tecnico scientifici intervenuti in corso d'anno.

A causa del protrarsi nel tempo delle procedure di gara per l'attribuzione dei corsi sulla Sicurezza, che verranno effettuati in FAD, questi saranno realizzati negli ultimi due mesi dell'anno e proseguiranno anche nel corso del 2015, fino ad interessare 2.500 operatori aziendali.

Il resto dell'attività formativa è stato realizzato, invece, in house attraverso corsi residenziali e formazione sul campo con un utilizzo intensivo della logistica e delle professionalità aziendali. La quasi totalità dei progetti formativi sono stati interamente progettati e gestiti da risorse professionali interne all'Azienda, limitando soltanto ad alcuni casi il ricorso a processi di esternalizzazione della formazione.

Una grossa quota dell'attività formativa è stata dedicata ai corsi sull'Emergenza Urgenza e della Centrale 118: ALS, BLS, BLS-D, PBLSD, PTC, Triage e Maxi Emergenze.

Un'altra importante parte del Piano è stata dedicata ai progetti relativi all'accreditamento dell'Azienda in termini di procedure clinico-diagnostiche e processi operativi, alla qualità assistenziale ed al risk management, Approfondimenti sulla SDO, sul DRG e sulla cartella clinica.

Diversi progetti sono stati finalizzati all'aggiornamento normativo, in particolar modo sull'abuso d'ufficio, sulla trasparenza, sul codice di comportamento del dipendente pubblico, sulle norme anti corruzione, sulle procedure d'appalto e sulla fatturazione elettronica.

Nel Piano c'è un positivo equilibrio fra progetti formativi di natura specialistica ed altri dedicati alla managerialità, alla comunicazione, al lavoro di gruppo, all'integrazione professionale ed interservizi, alla ridefinizione delle procedure amministrative.

Un significativo spazio è stato ricavato all'interno del Piano per le attività formative dedicate all'umanizzazione delle cure, alla comunicazione con il cittadino utente, alla terapia del dolore, al governo clinico, al lavoro d'equipe, all'integrazione ospedale-territorio ed alla dimissione protetta, alle infezioni correlate all'assistenza, all'appropriatezza delle prestazioni in diversi ambiti disciplinari.

Diversi progetti formativi hanno riguardato tematiche calde dell'assistenza, come la costruzione di una comunità di pratica riflessiva, o nuove metodologie di lavoro e di riflessione sulla pratica quotidiana, come i consulti multidisciplinari. Si è lavorato anche sulla prevenzione della violenza sui minori, sulle donne e in ambiti specifici, come ad esempio la salute mentale. Altri progetti hanno riguardato la sicurezza alimentare e le problematiche emergenti in campo alimentare e in sanità animale.

Un impegno importante nel corso dell'anno è stato dedicato anche alla costruzione della **Rete aziendale dei Referenti per la formazione**, che conta attualmente 100 componenti, ed alla loro progressiva formazione nel campo della rilevazione dei bisogni formativi, della progettazione degli eventi e della valutazione dell'impatto formativo della formazione.

Un altro significativo investimento è stato fatto nell'ambito dell'adeguamento di tutto il repertorio documentale per conformarlo alle nuove norme sulla trasparenza degli atti amministrativi ed alla normativa anticorruzione.

Contemporaneamente, si è provveduto a migliorare e semplificare la modulistica necessaria all'attivazione dei progetti formativi, in modo da agevolare le strutture aziendali, ed in particolare i loro Responsabili ed i Referenti per la formazione, nel difficile compito.

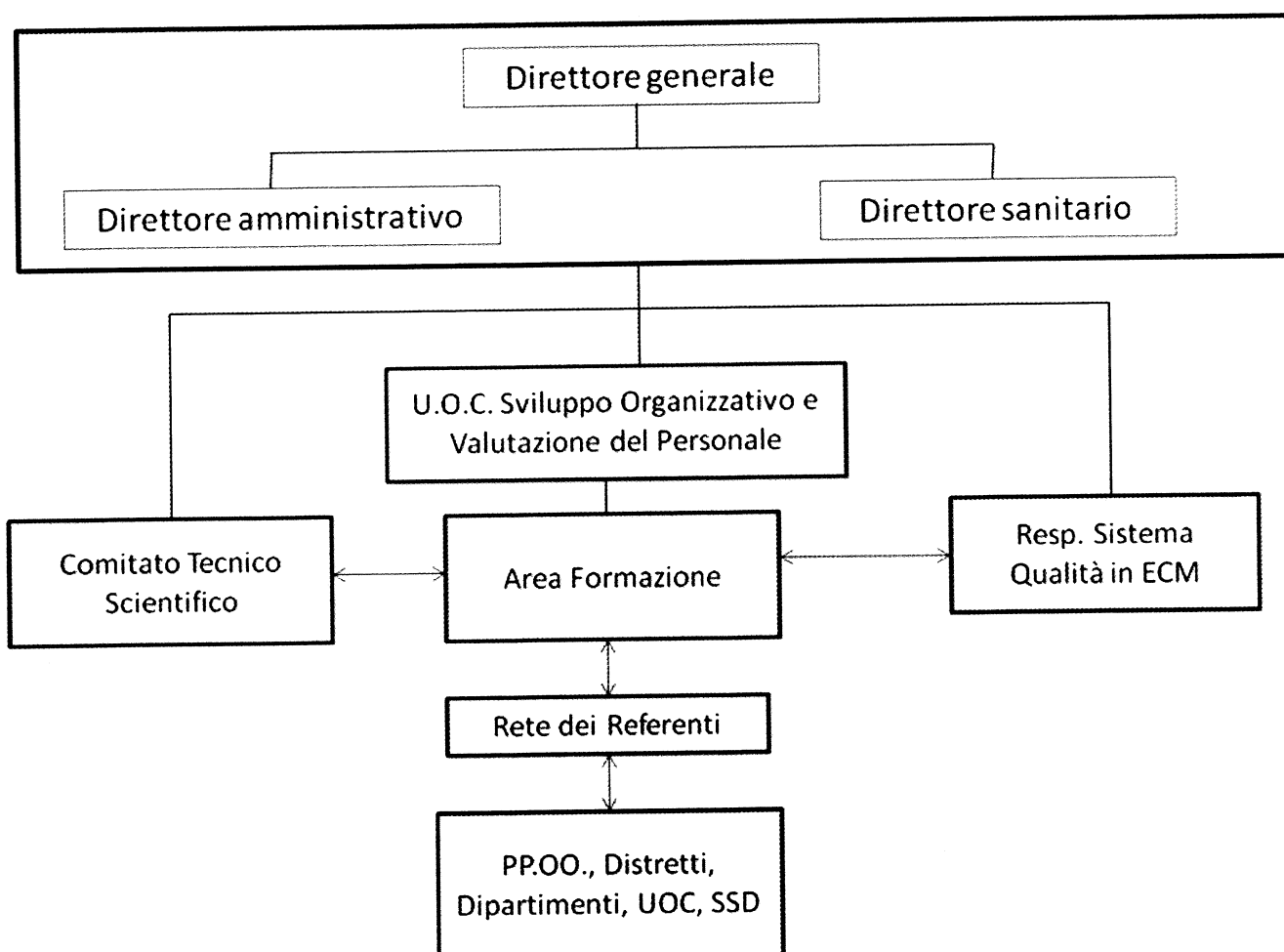
Mentre proseguiva la progettazione degli eventi formativi, il loro accreditamento ecm e la successiva gestione delle attività d'aula, si è proceduto alla costruzione di un sito aziendale che consentisse piena visibilità e trasparenza alle attività dell'Area Formazione e consentisse la realizzazione di un costante scambio informativo.

6. Il nuovo modello organizzativo e l'accreditamento ECM

L'Area Formazione dell'Azienda Sanitaria Locale N° 8 è una Struttura Semplice inserita all'interno della Struttura Complessa **Sviluppo Organizzativo e Valutazione del Personale**, che è un servizio di staff in seno alla Direzione Generale, come rappresentato nel sintetico organigramma dedicato alla formazione.

6.1 Gli organi istituzionali aziendali e il sistema di governance della formazione

Organigramma Formazione ASL 8 Cagliari



6.2 Funzionigramma della Formazione

FUNZIONIGRAMMA FORMAZIONE ASL 8

RUOLO	FUNZIONI PREVALENTI
Direzione Aziendale	Funzione di governance del sistema ECM aziendale (indirizzo, programmazione e governo delle attività di formazione continua ed aggiornamento professionale). Nomina i componenti del sistema ECM (organigramma), Individua e destina le risorse e gli investimenti necessari per la corretta esecuzione delle attività formative. Dirige i servizi amministrativi aziendali e fornisce parere obbligatorio sugli atti relativi alle materie di specifica competenza, con riferimento particolare agli aspetti gestionali amministrativi. Gestisce i budget economici aziendali e fornisce la sostenibilità economica finanziaria per la realizzazione delle attività formative ECM. In qualità di responsabile del bilancio complessivo aziendale, svolge attività di monitoraggio e controllo continuo.
Comitato Scientifico ECM	Organismo aziendale propositivo e consultivo, costituito da esperti di provata capacità ed esperienza nel campo della formazione e con competenze clinico-assistenziali, tecnico-scientifiche, normative, andragogiche e bioetiche, Il Responsabile della Formazione è Il Coordinatore del Comitato scientifico ECM con provate competenze di progettazione e pianificazione della formazione e coordina tutte le attività del Comitato. I componenti sono stati individuati e nominati dal Direttore Generale con atto formale, previa verifica del livello di qualifica ed accreditamento a società scientifiche di rilievo nazionale, con una distribuzione rappresentativa delle diverse aree di appartenenza (medica, chirurgica, dei servizi, delle professioni sanitarie, del territorio, dell'area formazione). Il Comitato scientifico ECM coadiuva la Direzione nell'individuazione degli indirizzi generali dell'attività formativa, nomina i Responsabili scientifici per ogni singolo evento formativo, valuta dal punto di vista scientifico il Piano Formativo Aziendale, nonché i contenuti e le metodologie didattiche, monitorizza gli eventi formativi in termini di qualità scientifica e ne verifica periodicamente la ricaduta formativa.
Responsabile Formazione	Training Manager della formazione, esperto di provata esperienza nel campo della formazione, con competenze organizzative, andragogiche e sociali. Gestisce risorse (strutturali, impiantistiche, tecnologiche, informatiche, professionali ed economiche) e governa tutto il processo produttivo legato alla formazione continua in medicina e all'aggiornamento professionale
Responsabili Scientifici	Esperti designati dal Comitato scientifico ECM a cui è affidata la responsabilità del singolo evento e programma formativo. Definiscono gli obiettivi didattici, collaborano alla progettazione dell'evento formativo con l'uso appropriato di metodologie attive/interattive. Preparano i materiali didattici e coordinano le attività dei docenti.
Docenti	Esperti nell'area formativa d'interesse, con esperienza provata sugli argomenti e sulla didattica relativamente all'evento formativo da realizzare. Preparano il materiale didattico richiesto dal Responsabile scientifico ed erogano i contenuti formativi in linea con il programma didattico e secondo specifico contratto/mandato, preventivamente validato dalla Direzione Generale.

Tutor	Soggetti formati, con competenze didattiche e relazionali, che accompagnano i discenti di un evento formativo nel processo di apprendimento. Garantiscono il buon funzionamento del programma formativo e la sua realizzazione nel contesto in cui avviene l'apprendimento. Curano la corretta erogazione degli eventi formativi garantendo comfort e continuità funzionale, I tutor sono designati dal Responsabile della formazione tra i componenti dell'Albo aziendale dei tutor Qualificati.
Responsabile Qualità	Soggetto con elevate e provata competenza nella gestione del sistema qualità aziendale e nel miglioramento continuo. E' garante dell'applicazione del Manuale di qualità e delle procedure e gestisce il "Piano Qualità" ed i relativi documenti e procedure a supporto della corretta gestione organizzativa. Definisce, applica e tiene sotto controllo tutte le procedure relative alla progettazione, esecuzione, verifica e controllo delle attività formative ECM. Pianifica e coordina specifiche attività di audit, con applicazione e controllo registrato delle misure preventive e correttive.
Responsabile Informatico	Esperto designato dal Direttore Generale che governa il sistema informativo aziendale. Responsabile della sicurezza informatica, ha specifiche responsabilità nella verifica delle relative strutture ed attrezzature hardware e software per l'erogazione dei servizi formativi ECM e per la loro corretta gestione, registrazione ed archiviazione dati.
Staff Formazione ECM	Cura: - i contatti con le Strutture aziendali e con i referenti della formazione; - le procedure di accreditamento ed effettua un monitoraggio sistematico dei singoli eventi e programmi formativi; - la documentazione cartacea ed informatica di ogni singolo progetto formativo; - i report finali dei progetti formativi; - gli attestati ECM ai partecipanti; -la piattaforma informatica ECM per la gestione, controllo e rendicontazione di ogni evento formativo per tutte le tipologie formative e le attività correlate; - la gestione delle pratiche economiche e il rapporto con i docenti.

6.3 Il Ciclo della governance della formazione

Il ciclo della governance fa riferimento al governo complessivo della formazione all'interno dell'ASL n.8 e si pone l'obiettivo di garantire la coerenza delle specifiche della formazione con gli obiettivi strategici, le priorità e le politiche di gestione delle risorse umane, avendo come guida, oltre ai bisogni formativi emergenti dalle strutture, le linee guida e gli obiettivi emanati a livello nazionale e regionale. Alla gestione del ciclo della formazione partecipano diversi soggetti ed organismi aziendali in applicazione degli indirizzi di programmazione provenienti dalla direzione aziendale.

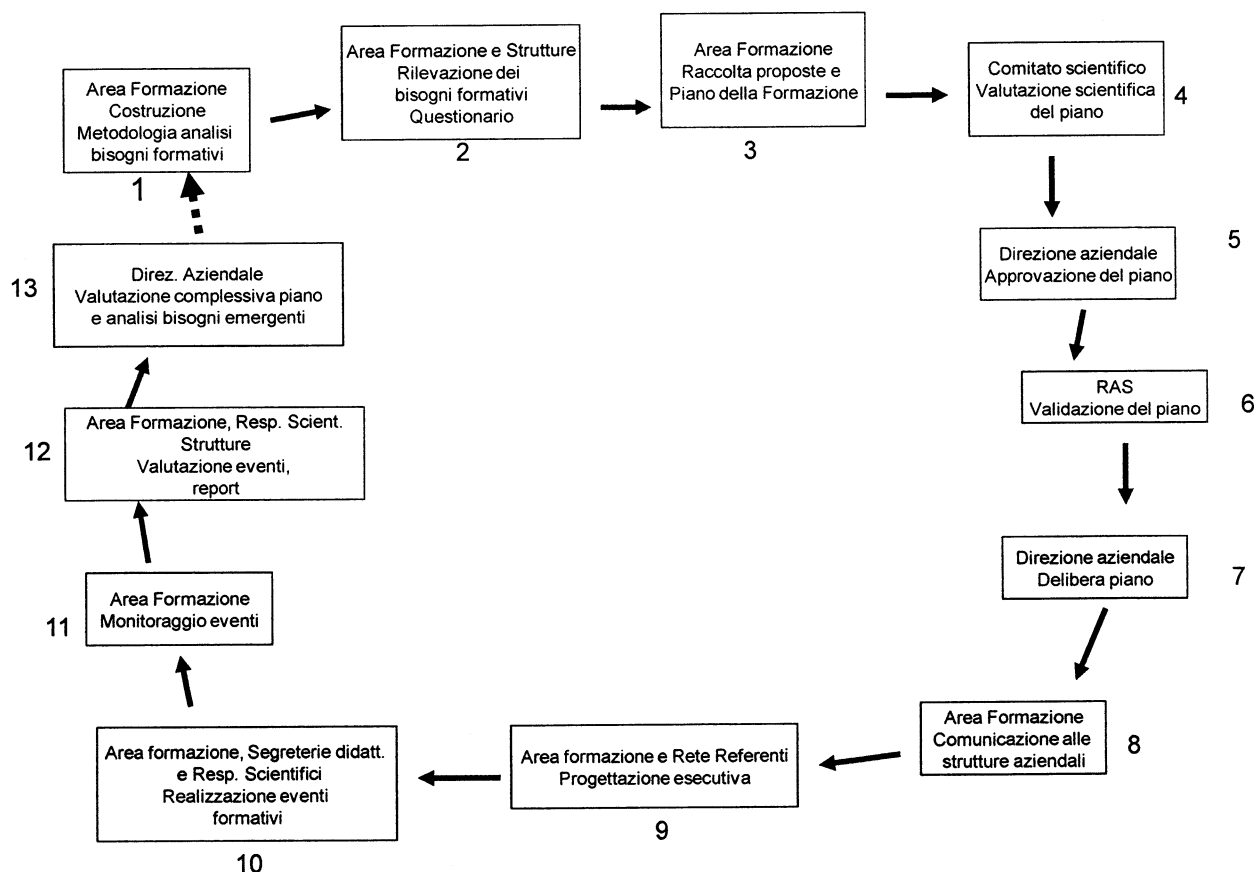
La gestione del Piano della Formazione ruota attorno alla realizzazione dei singoli interventi da parte delle strutture deputate nel rispetto di obiettivi formativi, contenuti e target indicati dal documento di pianificazione. A questo livello, la progettazione e la valutazione devono essere orientate a garantire l'efficacia di ogni singola iniziativa di formazione e la coerenza rispetto al piano della formazione.

Nella realizzazione dei singoli interventi si avrà cura di presidiare le dinamiche formative attraverso azioni che garantiscano la qualità del coordinamento didattico, della docenza, del tutoring e della valutazione qualitativa e di impatto formativo.

La progettazione esecutiva e la realizzazione operativa di ciascun intervento saranno gestite interamente dall'Area Formazione, limitando a casi del tutto eccezionali il ricorso a provider esterni, sulla falsariga di quanto avvenuto nel 2014. L'azione di *governance* del sistema deve favorire le possibilità di accesso alla formazione e la diffusione nell'organizzazione delle capacità d'uso delle metodologie di analisi, progettazione e valutazione delle azioni formative.

Infine le azioni di monitoraggio e valutazione previste ai diversi livelli consentiranno anche di ridefinire le azioni sulla base degli obiettivi che emergeranno nel corso dell'attuazione annuale del Piano di Formazione consentendo la progettazione e realizzazione di singoli interventi formativi in grado di rispondere al fabbisogno emerso e non programmabile.

La tabella che segue esprime in estrema sintesi il **ciclo della governance della formazione**.



6.4 Staff Area Formazione e funzioni

Lo staff dell'Area Formazione opera presso il Centro Regionale di Formazione Professionale (ex CISAPI); è diretto da un dirigente sanitario psicologo e si compone di 10 operatori dei profili amministrativo, tecnico e sanitario.

Quella che segue è una rappresentazione schematica delle funzioni svolte da ciascun operatore in seno all'Area Formazione.

SERVIZIO/U.O.	INDIRIZZO E-MAIL	ATTIVITA' SVOLTA
AREA FORMAZIONE	<u>formazione@asl8cagliari.it</u>	
Ireneo Picciau	<u>ireneopicciau@asl8cagliari.it</u>	Responsabile, Training manager
Ballicu Giovanni	<u>giovanniballicu@asl8cagliari.it</u>	Organizzazione e accreditamento eventi formativi - adempimenti amm.vi economici e finanziari - Supporto all'innovazione
Bernardini Laura	<u>laurabernardini@asl8cagliari.it</u>	Coordinamento attività amministrativa del servizio - economo cassiere - diritto allo studio - equipollenza - organizzazione e accreditamento eventi formativi - adempimenti amm.vi economici e finanziari
Casu Renata	<u>renatacasu@asl8cagliari.it</u>	Organizzazione e accreditamento eventi formativi - adempimenti amm.vi economici e finanziari
Cotza Tiziana	<u>tizianacotza@asl8cagliari.it</u>	Organizzazione e accreditamento eventi formativi - adempimenti amm.vi economici e finanziari
Folleri Alessandro	<u>alessandrofolleri@asl8cagliari.it</u>	Organizzazione e accreditamento eventi formativi - adempimenti amm.vi economici e finanziari nel campo dell'emergenza e della sicurezza
Gorgoni Fabio	<u>fabiogorgoni@asl8cagliari.it</u>	Supporto tecnico e logistico
Ibba Anna Paola	<u>annapaolaibba@asl8cagliari.it</u>	Organizzazione e accreditamento eventi formativi - adempimenti amm.vi economici e finanziari
Mereu Gianfranco	<u>gianfrancomereu@asl8cagliari.it</u>	Pratiche di aggiornamento individuale fuori sede - adempimenti amm.vi economici e finanziari

Nieddu Paolo	paolonieddu@asl8cagliari.it	Organizzazione e accreditamento eventi formativi - adempimenti amm.vi economici e finanziari
Pusceddu Luisella	luisellapusceddu@asl8cagliari.it	Segreteria/materiale corsi

7. L'attività formativa

Nonostante il significativo taglio del budget da destinare alla formazione, anche per il 2015 si potranno fornire agli operatori dell'Azienda adeguate occasioni di formazione e aggiornamento. Il Piano Formativo che l'Azienda ha predisposto per il 2015 si compone di n° **139 progetti formativi**, che verranno attuati utilizzando tutte e tre le formule organizzative dell'ECM: corsi residenziali, formazione sul campo e formazione a distanza.

Il numero complessivo dei partecipanti sarà di **12.694**. Considerando che il numero degli operatori dell'Azienda è di 5.261, appare evidente che la maggior parte di essi parteciperà nel corso del 2015 a più di 2 progetti formativi.

Nel corso del 2015 ci si propone di realizzare n° **398 edizioni** complessive dei progetti formativi (questo numero è superiore a quello dei progetti formativi, in quanto molti di essi si svilupperanno in più edizioni).

I progetti che compongono il Piano Formativo vengono finanziati in parte con il budget assegnato dall'Azienda ed in parte attraverso la spendita di appositi finanziamenti regionali.

Una buona parte dei corsi sulla Sicurezza verranno effettuati in FAD (in prosecuzione del progetto iniziato e finanziato nel 2014) ed interesseranno 2.500 operatori aziendali, mentre il grosso dell'attività formativa sarà realizzato in house attraverso corsi residenziali e formazione sul campo con un utilizzo intensivo della logistica.

Una grossa quota dell'attività formativa sarà dedicata ai corsi sull'Emergenza e del 118: ALS, ATCN, BLS, BLSD, PBLSD, PTC, Triage e Maxi Emergenze.

Un'altra importante parte del Piano è dedicata ai progetti relativi all'accreditamento dell'Azienda in termini di procedure clinico-diagnostiche e processi operativi, alla qualità assistenziale ed al risk management.

Nel Piano c'è un positivo equilibrio fra progetti formativi di natura specialistica ed altri dedicati alla managerialità, al lavoro di gruppo, all'integrazione professionale ed interservizi, alla ridefinizione delle procedure amministrative.

Un significativo spazio è stato ricavato all'interno del Piano per le attività formative dedicate all'umanizzazione delle cure, alla comunicazione con il cittadino utente, alla terapia del dolore ed al governo clinico.

In ogni caso, per un'analisi più compiuta della tipologia e varietà di progetti formativi, si rimanda all'elenco complessivo di cui all'allegato A, suddiviso in 2 fogli excel. Nel primo foglio vengono elencati i 121 progetti formativi finanziati con il budget aziendale della formazione strategica e di sistema. Nel secondo foglio sono ricompresi i progetti formativi finanziati con il budget aziendale per la formazione specifica e con fondi RAS.

Tutte le strutture aziendali, pur nel limite delle risorse economiche destinate alla realizzazione del Piano, hanno potuto proporre l'inserimento delle tematiche di fondo che incontrano nella prassi operativa, consentendo il raggiungimento nell'elenco complessivo degli eventi di un

Nieddu Paolo	paolonieddu@asl8cagliari.it	Organizzazione e accreditamento eventi formativi - adempimenti amm.vi economici e finanziari
Pusceddu Luisella	luisellapusceddu@asl8cagliari.it	Segreteria/materiale corsi

7. L'attività formativa

Nonostante il significativo taglio del budget da destinare alla formazione, anche per il 2015 si potranno fornire agli operatori dell'Azienda adeguate occasioni di formazione e aggiornamento. Il Piano Formativo che l'Azienda ha predisposto per il 2015 si compone di n° **139 progetti formativi**, che verranno attuati utilizzando tutte e tre le formule organizzative dell'ECM: corsi residenziali, formazione sul campo e formazione a distanza.

Il numero complessivo dei partecipanti sarà di **12.694**. Considerando che il numero degli operatori dell'Azienda è di 5.261, appare evidente che la maggior parte di essi parteciperà nel corso del 2015 a più di 2 progetti formativi.

Nel corso del 2015 ci si propone di realizzare n° **398 edizioni** complessive dei progetti formativi (questo numero è superiore a quello dei progetti formativi, in quanto molti di essi si svilupperanno in più edizioni).

I progetti che compongono il Piano Formativo vengono finanziati in parte con il budget assegnato dall'Azienda ed in parte attraverso la spendita di appositi finanziamenti regionali.

Una buona parte dei corsi sulla Sicurezza verranno effettuati in FAD (in prosecuzione del progetto iniziato e finanziato nel 2014) ed interesseranno 2.500 operatori aziendali, mentre il grosso dell'attività formativa sarà realizzato in house attraverso corsi residenziali e formazione sul campo con un utilizzo intensivo della logistica.

Una grossa quota dell'attività formativa sarà dedicata ai corsi sull'Emergenza e del 118: ALS, ATCN, BLS, BLSD, PBLSD, PTC, Triage e Maxi Emergenze.

Un'altra importante parte del Piano è dedicata ai progetti relativi all'accreditamento dell'Azienda in termini di procedure clinico-diagnostiche e processi operativi, alla qualità assistenziale ed al risk management.

Nel Piano c'è un positivo equilibrio fra progetti formativi di natura specialistica ed altri dedicati alla managerialità, al lavoro di gruppo, all'integrazione professionale ed interservizi, alla ridefinizione delle procedure amministrative.

Un significativo spazio è stato ricavato all'interno del Piano per le attività formative dedicate all'umanizzazione delle cure, alla comunicazione con il cittadino utente, alla terapia del dolore ed al governo clinico.

In ogni caso, per un'analisi più compiuta della tipologia e varietà di progetti formativi, si rimanda all'elenco complessivo di cui all'allegato A, suddiviso in 2 fogli excel. Nel primo foglio vengono elencati i 121 progetti formativi finanziati con il budget aziendale della formazione strategica e di sistema. Nel secondo foglio sono ricompresi i progetti formativi finanziati con il budget aziendale per la formazione specifica e con fondi RAS.

Tutte le strutture aziendali, pur nel limite delle risorse economiche destinate alla realizzazione del Piano, hanno potuto proporre l'inserimento delle tematiche di fondo che incontrano nella prassi operativa, consentendo il raggiungimento nell'elenco complessivo degli eventi di un

buon equilibrio tra progetti formativi elaborati in ambito distrettuale, nell'assistenza territoriale, nei presidi ospedalieri, nei dipartimenti funzionali e strutturali e nella fondamentale struttura amministrativa e tecnica di supporto.

La Direzione aziendale ha potuto vagliare in anteprima il Piano, segnalando priorità e linee d'azione, in vista di una maggiore aderenza delle attività formative alle linee di sviluppo strategico dell'Azienda.

Il Comitato Scientifico per la formazione ha contribuito con suggerimenti e proposte mirate alla composizione della struttura definitiva del Piano, esprimendo, infine, nella seduta del 13.10.2014, una valutazione positiva in termini di rilevanza scientifica dei progetti formativi.

8. Albo aziendale dei Formatori e dei Tutor

Una significativa novità, varata nel corso del 2014, ma che entrerà in vigore con il Piano della formazione 2015, è costituita dall'Albo aziendale dei Formatori e dei Tutor. Un albo aperto al contributo di professionisti interni ed esterni all'Azienda, che si pone il duplice obiettivo di far emergere e valorizzare le competenze didattiche già presenti nell'ASL 8 e di attrarre anche i migliori professionisti della formazione esterni agli organici aziendali.

L'Albo, che si pone anche come strumento di trasparenza, in quanto i curricula dei formatori e dei tutor saranno visibili e confrontabili sul sito aziendale, è aperto e verrà aggiornato regolarmente con le nuove iscrizioni di professionisti ritenuti idonei dall'apposita commissione aziendale.

L'Albo è diviso in 9 macroaree didattiche, che comprendono tutti gli ambiti e le tematiche didattiche di interesse dell'Azienda. Di modo che ogni Responsabile di struttura aziendale ed ogni Responsabile Scientifico impegnati nella progettazione di un evento formativo potranno facilmente individuare il docente ed, eventualmente, il tutor idoneo alla efficace realizzazione dell'evento stesso.

Finora n.192 professionisti sono stati ritenuti idonei per l'Albo dei Formatori, mentre l'Albo dei Tutor si compone di n. 74 professionisti. Prima della fine del 2014 l'elenco dei professionisti idonei per la docenza e per il tutoraggio nella nostra Azienda verrà aggiornato dopo l'esame di un consistente numero di nuove domande o integrazioni documentali pervenute recentemente. Analogamente si procederà in futuro, aggiornando periodicamente l'elenco degli idonei.

9. Elenco delle attività previste nel Piano Formativo Aziendale 2015

Nell'allegato vengono elencati i 139 progetti formativi (121 nel primo foglio e 18 nel secondo foglio) che compongono il Piano della Formazione, indicando per ciascuno:

- la macro struttura aziendale proponente,
- la struttura interessata alla realizzazione del progetto,
- il responsabile della medesima,
- il referente della segreteria organizzativa,
- il responsabile scientifico,
- il titolo del progetto formativo,
- gli obiettivi che si propone,
- la tipologia di destinatari,
- l'indicazione della richiesta di accreditamento ecm,
- il numero delle ore previste per edizione,
- il numero di edizioni previste,
- il numero dei partecipanti per ogni edizione dell'evento,
- il numero complessivo dei partecipanti a tutte le edizioni dell'evento,
- il costo per edizione,
- il costo totale delle edizioni,
- il costo presunto per l'accreditamento,
- il costo totale del progetto formativo,
- il fondo con cui viene finanziato,
- il quadrimestre in cui si svolgerà.

* * *

PIANO DI FORMAZIONE AZIENDALE 2015 "ALLEGATO A"

N	Macrostruttura	Servizio/U.O.	Responsabile U.O.	Referente segreteria	Responsabile Scientifico	Titolo	Obiettivi	Destinatari	E' previsto l'accogliamento FCM	Nr. Ore previste per edizione	Nr. Edizioni previste	Nr. Partecipanti per edizione	Nr. Partecipanti TOTALI	Costo per edizione	Costo totale edizioni previste	Costo medio presunto accreditamento	Costo Totale	NOTE	finanz	periodo di svolgimento
1	Ufficio di staff	Area Formazione	Ireneo Picciaru	Laura Bernardini	Michele Contalonieri	L'analisi del fabbisogno formativo delle strutture aziendali	Management sanitario. Innovazione gestionale e sperimentazione di modelli organizzativi e gestionali	100 operatori di tutte le professioni (Rele dei Referenti per la formazione e Area Formazione)	Si	16,00	4	25	100	€ 3.098,16	€ 12.392,64	€ 350,00	€ 12.742,64		ASL 8	1° quadrimestre
2	Ufficio di staff	Area Legale	Paola Trudu	Donatella Farci	Paola Trudu	Danno erariale	Contenuti tecnico-professionali (conoscenze e competenze) specifici di ciascuna professione, specializzazione e attività ultraspecialistica	tutte le professioni	no	8,00	1	80	80	€ 800,00	€ 800,00	€ -	€ 800,00		ASL 8	2° quadrimestre
3	Ufficio di staff	Area Nursing	Francesca Iba	M. Caterina Vallese	Ugo Storelli	Assistenza sanitaria per intensità di cura	Management sanitario. Innovazione gestionale e sperimentazione di modelli organizzativi e gestionali	50 operatori di tutte le professioni	Si	16,00	1	50	50	€ 10.000,00	€ 10.000,00	€ 350,00	€ 10.350,00		ASL 8	3° quadrimestre
4	Ufficio di staff	Direzione servizi Socio Sanitari	Pier Paolo Pani	Monica Sarigu, Loredana Scanu	Pier Paolo Pani	L'integrazione delle figure professionali che operano nella rete dei servizi nell'età evolutiva	Integrazione interprofessionale e multi-istituzionale	100 (medici, psicologi Ass. Soc., OSS.) dei 5 distretti	Si	6,00	4	25	100	€ 450,00	€ 1.800,00	€ 350,00	€ 2.150,00		ASL 8	3° quadrimestre
5	Uffici di staff	Planificazione e controllo strategico, qualità e risk management	Giovanna Rossi	Giovanna Rossi	Giovanna Rossi	La partnership tra medico e paziente: molto di più del consenso informato quale strumento proattivo di gestione del rischio clinico	La sicurezza del paziente	240 medici	Si	4,00	3	60	180	€ 900,00	€ 2.700,00	€ 350,00	€ 3.050,00		ASL 8	2° e 3° quadrimestre
6	Dip. Coord. Distretti	Anziani, disabili, soggetti fragili	Pietrina Lepori	Carla Corona	Pietrina Lepori	La progettazione socio-sanitaria e il lavoro di rete	Percorsi clinico-assistenziali/diagnostici/curativi, profili di cura	tutte le professioni	Si	32,00	1	25	25	€ 5.568,60	€ 5.568,60	€ 350,00	€ 5.918,60		ASL 8	2° quadrimestre
7	Dip. Coord. Distretti	Consultori Familiari	Silvana Sanna	Maria Rosaria Lai	Silvana Sanna	Costruzione della rete e formazione continua come strumenti di prevenzione e tutela delle donne e dei minori coinvolti nel fenomeno della violenza di genere	Percorsi clinico-assistenziali/diagnostici/curativi, profili di cura	300 operatori aziendali di vari servizi e di altre istituzioni	Si	24,00	3	100	300	€ 7.283,75	€ 21.851,25	€ 350,00	€ 22.201,25		ASL 8	1° 2° 3° quadrimestre
8	Dip. Coord. Distretti	Cure Domiciliari	Elena Aresu	Ignazia Carboni	Elena Aresu	Il rischio clinico nell'erogazione delle cure a domicilio	Percorsi clinico-assistenziali/diagnostici/curativi, profili di cura	tutte le professioni	Si	8,00	1	20	20	€ 1.820,00	€ 1.820,00	€ 350,00	€ 2.170,00		ASL 8	2° quadrimestre
9	Dip. Coord. Distretti	Dialisi Territoriale	Piergiorgio Bolasco	Rita Zedda	Piergiorgio Bolasco	Corso di formazione e aggiornamento con i MMG per ogni area (obbligatorio)	Contenuti tecnico-professionali (conoscenze e competenze) specifici di ciascuna professione, specializzazione e attività ultraspecialistica	MEDICI	Si	5,00	3	35	35	€ 595,66	€ 1.786,98	€ 350,00	€ 2.136,98		ASL 8	1° 2° 3° quadrimestre
10	Dip. Coord. Distretti	Distretto QSE	Viale Puddu ff.	Anita Frau	Vincio Giuppioni	L'organizzazione dei processi e dei percorsi essenziali nella casa della salute	Management sanitario. Innovazione gestionale e sperimentazione di modelli organizzativi e gestionali	40 Operatori ruolo sanitario	Si	28,00	2	20	40	€ 4.820,00	€ 9.640,00	€ 350,00	€ 9.990,00		ASL 8	1° e 2° quadrimestre
11	Dip. Coord. Distretti	Distretto Sarcidano Barbagia di Seulo Trexenta	Maurizio Rachele	Franca Campio	Maurizio Rachele	Il Distretto Sarcidano: dai bisogni del territorio ad una risposta integrata	Integrazione tra assistenza territoriale e ospedaliera	80 (tutte le professioni)	Si	6,00	2	40	80	€ -	€ -	€ 350,00	€ 350,00		ASL 8	1° 2° quadrimestre
12	Dip. Coord. Distretti	Distretto Sarcidano Barbagia di Seulo Trexenta	Maurizio Rachele	Franca Campio	Maurizio Rachele	Il diritto di accesso agli atti	Linee guida-protocolli-procedure-documentazione clinica	40 (tutte le professioni)	Si	5,00	1	40	40	€ -	€ -	€ 350,00	€ 350,00		ASL 8	2° quadrimestre
13	Dip. Coord. Distretti	Distretto Sarcidano Barbagia di Seulo Trexenta	Maurizio Rachele	Massimo Carboni	Benati	Corso di Valinologia	Linee guida-protocolli-procedure-documentazione clinica	60 operatori ruolo sanitario	Si	8,00	2	30	60	€ 650,00	€ 1.300,00	€ 350,00	€ 1.650,00		ASL 8	1° e 3° quadrimestre
14	Dip. Coord. Distretti	Distretto Sarcidano Barbagia di Seulo Trexenta	Sergio Marracini	Ana M.F. Aresu	Sergio Marracini	Elaborazione del lutto ed elaborazione del cordoglio	Aspetti relazionali e umanizzazione delle cure	30 (tutte le professioni)	Si	12,00	1	30	30	€ 1.640,00	€ 1.640,00	€ 350,00	€ 1.990,00		ASL 8	2° quadrimestre
15	Dip. Coord. Distretti	Hospice	Emilio Lai	Rita Chessa	Emilio Lai	L'accoglienza, la dimissione protetta e l'integrazione con la rete territoriale: esperienze di realtà extra regionali	Integrazione tra assistenza territoriale e ospedaliera	30 (medico, psicologo, infermiere, terapeuta)	Si	8,00	3	10	30	€ 45,12	€ 135,36	€ 350,00	€ 485,36		ASL 8	3° quadrimestre
16	Dip. Coord. Distretti	Hospice	Emilio Lai	Rita Chessa	Emilio Lai	La corretta redazione della documentazione clinica e le responsabilità professionali	Linee guida-protocolli-procedure-documentazione clinica	30 (medico, psicologo, infermiere, terapeuta)	Si	8,00	3	10	30	€ 45,12	€ 135,36	€ 350,00	€ 485,36		ASL 8	2° quadrimestre
17	Dip. Coord. Distretti	Hospice	Emilio Lai	Rita Chessa	Emilio Lai	Valutazione del dolore e degli altri sintomi di malattia: utilizzo di scale validate e procedure validate	Treatmento del dolore acuto e cronico. Palliazione	30 (medico, psicologo, infermiere, terapeuta)	Si	8,00	3	10	30	€ 65,60	€ 196,80	€ 350,00	€ 546,80		ASL 8	2° quadrimestre
18	Dip. Coord. Distretti	Hospice	Emilio Lai	Rita Chessa	Emilio Lai	Imparare ad essere gruppo. La gestione dei conflitti. Il vissuto dell'operatore accanito al paziente moriente e la gestione delle emozioni	Aspetti relazionali e umanizzazione delle cure	30 (medico, psicologo, infermiere, terapeuta)	Si	8,00	3	10	30	€ 65,60	€ 196,80	€ 350,00	€ 546,80		ASL 8	1° quadrimestre
19	Dip. Coord. Distretti	Hospice	Emilio Lai	Rita Chessa	Emilio Lai	Il contratto di lavoro del comparto sanità: questo grande sconosciuto	Aspetti relazionali e umanizzazione delle cure	30 (medico, psicologo, infermiere, terapeuta)	Si	8,00	3	10	30	€ 65,60	€ 196,80	€ 350,00	€ 546,80		ASL 8	1° quadrimestre
20	Dip. Coord. Distretti	Hospice	Emilio Lai	Rita Chessa	Emilio Lai	Argomenti di carattere generale: informatica, lingua inglese scientifica di livello avanzato, normativa in materia sanitaria	Argomenti di carattere generale: informatica, lingua inglese scientifica di livello avanzato, normativa in materia sanitaria	30 (medico, psicologo, infermiere, terapeuta)	Si	8,00	3	10	30	€ 65,60	€ 196,80	€ 350,00	€ 546,80		ASL 8	3° quadrimestre
21	Dip. Coord. Distretti	Neuropsichiatria Infantile e dell'Adolescenza	Laura Maria Tedde	Maria Concetta Coni	Laura Maria Tedde	Aggiornamento sul campo delle tematiche attinenti alla Neuropsichiatria dell'Infanzia e dell'Adolescenza	Percorsi clinico-assistenziali/diagnostici/curativi, profili di cura	65 operatori della struttura ed altri operatori sanitari	Si	6,00	1	65	65	€ -	€ -	€ 350,00	€ 350,00		ASL 8	3° quadrimestre



Handwritten signatures and initials, including a large 'R' and 'MR' with a circled '22'.

PIANO DI FORMAZIONE AZIENDALE 2015 "ALLEGATO A"

N	Macrostruttura	Servizio/U.O.	Responsabile U.O.	Referente segreteria	Responsabile Scientifico	TITOLO	Obiettivi	Destinatari	E' previsto l'accredimento ECM	Nr. Ore previste per edizione	Nr. Edizioni previste	Nr. Partecipanti per edizione	Nr. Partecipanti TOTALI	Costo per edizione	Costo totale edizioni previste	Costo medio presunto accreditamento	Costo Totale	NOTE	finanz	periodo di svolgimento
22	Dip. Dip. Coord. Distretti	Neuropsichiatria Infantile e dell'Adolescenza	Laura Maria Tedde	Franческа Marchei	Laura Maria Tedde	Corso di aggiornamento sul manuale diagnostico dei disturbi mentali DSM5	Percorsi clinico-assistenziali/diagnostica biliari, profili di cura assistenziale - profili di cura	35 (NPI e psicologi)	SI	12,00	1	35	35	€ 1.255,47	€ 1.255,47	€ 350,00	€ 1.605,47		ASL 8	2° quadrimestre
23	Dip. Dip. Coord. Distretti	Riabilitazione Sanitaria e Socio sanitaria territoriale	Agnese Lussu	Agnese Lussu	Agnese Lussu	Il controllo posturale nella riabilitazione delle persone con disabilità complessa	Percorsi clinico-assistenziali/diagnostica biliari, profili di cura assistenziale - profili di cura	medico, psicologo, fisioterapista, assistente sociale, ausiliario	SI	30,00	1	25	25	€ 5.650,00	€ 5.650,00	€ 350,00	€ 6.000,00		ASL 8	2° quadrimestre
24	Dip. del farmaco	Unità farmaci antiblastici	Paolo Sanna	Monica Poddigue	Maurizio Marcias	Attività dell'Unità Farmaci Antiblastici come centro di riferimento aziendale	Contenuti tecnico-professionali (conoscenze e competenze) specifici di ciascuna professione, specializzazione e attività ultraspecialistica	120 (infermiere, farmacista, OSS)	SI	4,00	10	12	120	€ -	€ -	€ 350,00	€ 350,00		ASL 8	1°-2°-3° quadrimestre
25	Dipartimento Acquisti Servizi Sanitari	SSD Funzioni Connesse alle Autorizzazioni e Accreditemento Erogatori Sanitari e Socio-Sanitari	Aldo Monni	Luigi Furcas Vincenza Monni	M. Vincenza Monni	Percorsi di formazione in dialisi: dalla teoria alla pratica	Principi, procedure e strumenti per il governo clinico delle attività sanitarie	Medici, infermieri	SI	4,00	1	50	50	€ 25,00	€ 25,00	€ 172,15	€ 197,15		ASL 8	2° quadrimestre
26	Dipartimento Acquisti Servizi Sanitari	SSD Funzioni Connesse alle Autorizzazioni e Accreditemento Erogatori Sanitari e Socio-Sanitari	Aldo Monni	Luigi Furcas Vincenza Monni	Luigi Furcas	Percorsi di formazione nel Blocco Operatorio: dalla teoria alla pratica	Principi, procedure e strumenti per il governo clinico delle attività sanitarie	Medici, infermieri	SI	4,00	1	50	50	€ 25,00	€ 25,00	€ 172,15	€ 197,15		ASL 8	3° quadrimestre
27	Dipartimento Acquisti Servizi Sanitari	SSD Funzioni Connesse alle Autorizzazioni e Accreditemento Erogatori Sanitari e Socio-Sanitari	Aldo Monni	Luigi Furcas Vincenza Monni	Ferdinando Corrias	Percorsi di formazione nel Pronto Soccorso: dalla teoria alla pratica	Principi, procedure e strumenti per il governo clinico delle attività sanitarie	Medici, infermieri	SI	4,00	1	50	50	€ 25,00	€ 25,00	€ 172,15	€ 197,15		ASL 8	3° quadrimestre
28	Dipartimento Acquisti Servizi Sanitari	SSD Funzioni Connesse alle Autorizzazioni e Accreditemento Erogatori Sanitari e Socio-Sanitari	Aldo Monni	Luigi Furcas Vincenza Monni	Antonio Saiu	Percorsi di formazione nella diagnostica di Laboratorio: dalla teoria alla pratica	Principi, procedure e strumenti per il governo clinico delle attività sanitarie	Medici, infermieri biologi	SI	4,00	1	50	50	€ 25,00	€ 25,00	€ 172,15	€ 197,15		ASL 8	3° quadrimestre
29	Dipartimento Acquisti Servizi Sanitari	SSD Funzioni Connesse alle Autorizzazioni e Accreditemento Erogatori Sanitari e Socio-Sanitari	Aldo Monni	Luigi Furcas Vincenza Monni	Aldo Monni	Percorsi di formazione nella Anestesia e Rianimazione: dalla teoria alla pratica	Principi, procedure e strumenti per il governo clinico delle attività sanitarie	Medici, infermieri	SI	4,00	1	50	50	€ 25,00	€ 25,00	€ 172,15	€ 197,15		ASL 8	2° quadrimestre
30	Dipartimento Acquisti Servizi Sanitari	SSD Funzioni Connesse alle Autorizzazioni e Accreditemento Erogatori Sanitari e Socio-Sanitari	Aldo Monni	Luigi Furcas Vincenza Monni	Aldo Monni	Percorsi di formazione nella Area Degenza: dalla teoria alla pratica	Principi, procedure e strumenti per il governo clinico delle attività sanitarie	Medici, infermieri	SI	4,00	1	20	20	€ 25,00	€ 25,00	€ 172,15	€ 197,15		ASL 8	1° quadrimestre
31	Dipartimento Acquisti Servizi Sanitari	SSD Funzioni Connesse alle Autorizzazioni e Accreditemento Erogatori Sanitari e Socio-Sanitari	Aldo Monni	Luigi Furcas Vincenza Monni	Ferdinando Corrias	Percorsi di formazione nel Dipartimento del Farmaco: dalla teoria alla pratica	Principi, procedure e strumenti per il governo clinico delle attività sanitarie	Medici, infermieri	SI	4,00	1	20	20	€ 25,00	€ 25,00	€ 172,15	€ 197,15		ASL 8	3° quadrimestre
32	Dipartimento Acquisti Servizi Sanitari	SSD Funzioni Connesse alle Autorizzazioni e Accreditemento Erogatori Sanitari e Socio-Sanitari	Aldo Monni	Luigi Furcas Vincenza Monni	Antonio Saiu	Percorsi di formazione nel Dipartimento di Diagnostica per Immagini: dalla teoria alla pratica	Principi, procedure e strumenti per il governo clinico delle attività sanitarie	Medici, infermieri	SI	4,00	1	20	20	€ 25,00	€ 25,00	€ 172,15	€ 197,15		ASL 8	3° quadrimestre
33	Dipartimento Acquisti Servizi Sanitari	SSD Funzioni Connesse alle Autorizzazioni e Accreditemento Erogatori Sanitari e Socio-Sanitari	Aldo Monni	Luigi Furcas Vincenza Monni	Antonio Saiu	Percorso di formazione finalizzato alla divulgazione delle procedure organizzative previste dall'accrreditamento istituzionale - P.O. Binaghi Cagliari	Principi, procedure e strumenti per il governo clinico delle attività sanitarie	Medici, tecnici infermieri, tecnici	SI	5,00	1	60	60	€ 32,00	€ 32,00	€ 172,15	€ 204,15		ASL 8	2° quadrimestre
34	Dipartimento Acquisti Servizi Sanitari	SSD Funzioni Connesse alle Autorizzazioni e Accreditemento Erogatori Sanitari e Socio-Sanitari	Aldo Monni	Luigi Furcas Vincenza Monni	Ferdinando Corrias	Percorso di formazione finalizzato alla divulgazione delle procedure organizzative previste dall'accrreditamento istituzionale - P.O. SS Trinità Cagliari	Principi, procedure e strumenti per il governo clinico delle attività sanitarie	Medici, infermieri, tecnici	SI	5,00	1	60	60	€ 32,00	€ 32,00	€ 304,82	€ 336,82		ASL 8	2° quadrimestre
35	Dipartimento Acquisti Servizi Sanitari	SSD Funzioni Connesse alle Autorizzazioni e Accreditemento Erogatori Sanitari e Socio-Sanitari	Aldo Monni	Luigi Furcas Vincenza Monni	Aldo Monni	Percorso di formazione finalizzato alla divulgazione delle procedure organizzative previste dall'accrreditamento istituzionale - P.O. SS Trinità Cagliari	Principi, procedure e strumenti per il governo clinico delle attività sanitarie	Medici, infermieri, tecnici	SI	5,00	1	60	60	€ 32,00	€ 32,00	€ 350,00	€ 382,00		ASL 8	2° quadrimestre
36	Dipartimento Acquisti Servizi Sanitari	SSD Funzioni Connesse alle Autorizzazioni e Accreditemento Erogatori Sanitari e Socio-Sanitari	Aldo Monni	Luigi Furcas Vincenza Monni	Ferdinando Corrias	Percorso di formazione finalizzato alla divulgazione delle procedure organizzative previste dall'accrreditamento istituzionale - P.O. Microtelemaco Cagliari	Principi, procedure e strumenti per il governo clinico delle attività sanitarie	Medici, infermieri, tecnici	SI	5,00	1	60	60	€ 32,00	€ 32,00	€ 350,00	€ 382,00		ASL 8	2° quadrimestre
37	Dipartimento Acquisti Servizi Sanitari	SSD Funzioni Connesse alle Autorizzazioni e Accreditemento Erogatori Sanitari e Socio-Sanitari	Aldo Monni	Luigi Furcas Vincenza Monni	Antonio Saiu	Percorso di formazione finalizzato alla divulgazione delle procedure organizzative previste dall'accrreditamento istituzionale - P.O. San Giuseppe Isili	Principi, procedure e strumenti per il governo clinico delle attività sanitarie	Medici, infermieri, tecnici	SI	5,00	1	60	60	€ 32,00	€ 32,00	€ 350,00	€ 382,00		ASL 8	2° quadrimestre



Handwritten signature and the number 23.

PIANO DI FORMAZIONE AZIENDALE 2015 "ALLEGATO A"

N	Macrostruttura	Servizio/U.O.	Responsabile U.O.	Referente segreteria	Responsabile Scientifico	TITOLO	Obiettivi	Destinatari	Es. /accrediti ammontamento ECM	Nr. Ore previste per edizione	Nr. Edizioni previste	Nr. Partecipanti per edizione	Nr. Partecipanti TOTALI	Costo per edizione	Costo totale edizioni previste	Costo medio presunto accreditamento	Costo Totale	NOTE	finanz	periodo di svolgimento
38	Dipartimento Acquisti Servizi Sanitari	SSD Funzioni Connesse alle Autorizzazioni e Accredittamento Erogatori Sanitari e Socio-Sanitari	Aldo Monni	Luigi Furcas Vincenza Monni	Luigi Furcas	Percorso di formazione finalizzato alla divulgazione delle procedure organizzative previste dall'accrreditamento istituzionale - P.O. Businco Cagliari	Principi, procedure e strumenti per il governo clinico delle attività sanitarie	Medici, infermieri, tecnici	SI	5,00	1	60	60	€ 32,00	€ 32,00	€ 350,00	€ 382,00		ASL 8	2° quadrimestre
39	Dipartimento Acquisti Servizi Sanitari	SSD Funzioni Connesse alle Autorizzazioni e Accredittamento Erogatori Sanitari e Socio-Sanitari	Aldo Monni	Luigi Furcas Vincenza Monni	M. Vincenza Monni	Percorso di formazione finalizzato alla divulgazione delle procedure organizzative previste dall'accrreditamento istituzionale - P.O. Marino Cagliari	Principi, procedure e strumenti per il governo clinico delle attività sanitarie	Medici, infermieri, tecnici	SI	5,00	1	60	60	€ 32,00	€ 32,00	€ 350,00	€ 382,00		ASL 8	2° quadrimestre
40	Dipartimento Acquisti Servizi Sanitari	SSD Funzioni Connesse alle Autorizzazioni e Accredittamento Erogatori Sanitari e Socio-Sanitari	Aldo Monni	Luigi Furcas Vincenza Monni	Aldo Monni	L'accrreditamento istituzionale nella Dialisi: Realizzazione e Verifica Procedure	Accredittamento strutture sanitarie e dei professionisti. La cultura della qualità	Medici, infermieri	SI	12,00	1	20	20	€ 75,00	€ 75,00	€ 350,00	€ 425,00		ASL 8	1° quadrimestre
41	Dipartimento Acquisti Servizi Sanitari	SSD Funzioni Connesse alle Autorizzazioni e Accredittamento Erogatori Sanitari e Socio-Sanitari	Aldo Monni	Luigi Furcas Vincenza Monni	Luigi Furcas	L'accrreditamento istituzionale nel Blocco Operatorio: Realizzazione e Verifica Procedure	Accredittamento strutture sanitarie e dei professionisti. La cultura della qualità	Medici, infermieri	SI	12,00	1	20	20	€ 75,00	€ 75,00	€ 350,00	€ 425,00		ASL 8	1° quadrimestre
42	Dipartimento Acquisti Servizi Sanitari	SSD Funzioni Connesse alle Autorizzazioni e Accredittamento Erogatori Sanitari e Socio-Sanitari	Aldo Monni	Luigi Furcas Vincenza Monni	M. Vincenza Monni	L'accrreditamento istituzionale nel Pronto Soccorso: Realizzazione e Verifica Procedure	Accredittamento strutture sanitarie e dei professionisti. La cultura della qualità	Medici, infermieri	SI	12,00	1	20	20	€ 75,00	€ 75,00	€ 350,00	€ 425,00		ASL 8	1° quadrimestre
43	Dipartimento Acquisti Servizi Sanitari	SSD Funzioni Connesse alle Autorizzazioni e Accredittamento Erogatori Sanitari e Socio-Sanitari	Aldo Monni	Luigi Furcas Vincenza Monni	M. Ferdinando Corradi	L'accrreditamento istituzionale nella Diagnostica di Laboratorio: Realizzazione e Verifica Procedure	Accredittamento strutture sanitarie e dei professionisti. La cultura della qualità	Medici, infermieri, biologi	SI	12,00	1	25	25	€ 75,00	€ 75,00	€ 350,00	€ 425,00		ASL 8	3° quadrimestre
44	Dipartimento Acquisti Servizi Sanitari	SSD Funzioni Connesse alle Autorizzazioni e Accredittamento Erogatori Sanitari e Socio-Sanitari	Aldo Monni	Luigi Furcas Vincenza Monni	Antonio Saiu	L'accrreditamento istituzionale nella Radioterapia: Realizzazione e Verifica Procedure	Accredittamento strutture sanitarie e dei professionisti. La cultura della qualità	Medici, infermieri	SI	12,00	1	20	20	€ 75,00	€ 75,00	€ 350,00	€ 425,00		ASL 8	1° quadrimestre
45	Dipartimento Acquisti Servizi Sanitari	SSD Funzioni Connesse alle Autorizzazioni e Accredittamento Erogatori Sanitari e Socio-Sanitari	Aldo Monni	Luigi Furcas Vincenza Monni	M. Vincenza Monni	L'accrreditamento istituzionale nella Iperbarica: Realizzazione e Verifica Procedure	Accredittamento strutture sanitarie e dei professionisti. La cultura della qualità	Medici, infermieri	SI	12,00	1	20	20	€ 75,00	€ 75,00	€ 350,00	€ 425,00		ASL 8	1° quadrimestre
46	Dipartimento Acquisti Servizi Sanitari	SSD Funzioni Connesse alle Autorizzazioni e Accredittamento Erogatori Sanitari e Socio-Sanitari	Aldo Monni	Luigi Furcas Vincenza Monni	Antonio Saiu	L'accrreditamento istituzionale nella Iperbarica: Realizzazione e Verifica Procedure	Accredittamento strutture sanitarie e dei professionisti. La cultura della qualità	Medici, infermieri	SI	12,00	1	20	20	€ 75,00	€ 75,00	€ 350,00	€ 425,00		ASL 8	1° quadrimestre
47	Dipartimento Acquisti Servizi Sanitari	SSD Funzioni Connesse alle Autorizzazioni e Accredittamento Erogatori Sanitari e Socio-Sanitari	Aldo Monni	Luigi Furcas Vincenza Monni	M. Vincenza Monni	L'accrreditamento istituzionale nella Diabetologia: Realizzazione e Verifica Procedure	Accredittamento strutture sanitarie e dei professionisti. La cultura della qualità	Medici, dietisti	SI	12,00	1	20	20	€ 75,00	€ 75,00	€ 350,00	€ 425,00		ASL 8	1° quadrimestre
48	Dipartimento di Prevenzione	Igiene e sanità pubblica	Giorgio Carlo Sleri	Simionetta Santus	Simionetta Santus/ Marco G. Crasta	Le emergenze infettive: piano d'intervento	Applicazione nella pratica quotidiana dei principi e delle procedure dell'evidence based practice (ebn - ebn-ebp)	medici e personale sanitario dei servizi di prevenzione e assistenza e cura alle popolazioni migranti	SI	8,00	2	30	60	€ 328,00	€ 656,00	€ 350,00	€ 1.066,00		ASL 8	2° quadrimestre
49	Dipartimento di prevenzione	Promozione salute	Tiiocca Silvana	Tiiocca Silvana	Tiiocca Silvana	Assistenza sanitaria ai migranti	Epidemiologia Prevenzione e promozione della salute	medici e personale sanitario dei servizi di prevenzione e assistenza e cura alle popolazioni migranti	SI	16,00	3	100	300	€ 656,00	€ 1.968,00	€ 350,00	€ 2.318,00		ASL 8	2, 4 QUADRIMESTRE
50	Dipartimento di prevenzione	Salute e ambiente	Grazia Serra	Grazia Serra	Pierpaolo Nurchis	La Vis in Italia: normative, strumenti, esperienze	Sicurezza ambientale e/o patologie correlate	9 (medici, biologi, tecnici della prevenzione)	SI	8,00	1	9	9	€ 131,00	€ 131,00	€ 350,00	€ 481,00		ASL 8	2° quadrimestre
51	Dipartimento di prevenzione	Salute e ambiente	Grazia Serra	Grazia Serra	Pierpaolo Nurchis	La valutazione del rischio sanitario determinato da fonti di inquinamento ambientale	Sicurezza ambientale e/o patologie correlate	9 (medici, biologi, tecnici della prevenzione)	SI	8,00	1	9	9	€ 131,00	€ 131,00	€ 350,00	€ 481,00		ASL 8	3° quadrimestre
52	Dipartimento di prevenzione	Salute e ambiente	Grazia Serra	Grazia Serra	Paolo Valera	Il GIS come strumento per la gestione e l'analisi di fenomeni ambientali e sanitari	Sicurezza ambientale e/o patologie correlate	11 (medici, biologi, tecnici della prevenzione e logisti di lavoro)	SI	24,00	1	11	11	€ 2.400,00	€ 2.400,00	€ 350,00	€ 2.750,00		ASL 8	1° quadrimestre
53	Dipartimento di prevenzione	Sanità animale	Mario Lai	Bianca M. Falchi	Silvana Tiiocca	La procedura sanzionatoria nell'attività ispettiva dei Servizi Veterinari: competenze e responsabilità nell'adozione degli atti	Sanità veterinaria	40 medici e veterinari	SI	12,00	1	36	36	€ 1.610,94	€ 1.610,94	€ 350,00	€ 1.960,94		ASL 8	1° quadrimestre
54	Dipartimento di prevenzione	Servizio di Igiene degli Allevamenti, delle Produzioni Zootecniche, Anagrafe canina e Igiene Librasciata	Alberto Mura	Daniela Aloi	Alberto Mura	Applicazione dei Regolamenti Comunitari nella produzione, trasformazione e commercializzazione del latte e dei derivati	Sanità veterinaria	Veterinari, Tecnici della prevenzione	SI	8,00	1	15	15	€ 2.177,47	€ 2.177,47	€ 350,00	€ 2.527,47		ASL 8	1° quadrimestre



Handwritten signature and initials, including a circled '24' and a large signature.

PIANO DI FORMAZIONE AZIENDALE 2015 "ALLEGATO A"

N	Macrostruttura	Servizio/U.O.	Responsabile U.O.	Referente segreteria	Responsabile Scientifico	TITOLO	Obiettivi	Destinatari	E' previsto l'accreditamento ECM	Nr. Ore previste per edizione	Nr. Edizioni previste	Nr. Partecipanti per edizione	Nr. Partecipanti TOTALI	Costo per edizione	Costo totale edizioni previste	Costo medio presunto accreditamento	Costo Totale	NOTE	finanz	Periodo di svolgimento
55	Dipartimento di Prevenzione	Servizio Igiene degli Alimenti e della Nutrizione	Giorgio Carlo Steri	Liliana La Licata	Ugo Storelli	Metodi e tecniche del controllo ufficiale. Validazione dell'applicazione delle procedure predisposte dall'OSA relative all'analisi di rischio e dei punti critici di controllo	Sicurezza alimentare e/o patologie correlate	Medico chirurgo - Tecnico della prevenzione ambienti e luoghi di lavoro	si	16,00	2	25	50	€ 2.713,26	€ 5.426,52	€ 350,00	€ 5.776,52		ASL 8	2° quadrimestre
56	Dipartimento Emergenza Urgenza	Dip. Emergenza Urgenza	Giorgio Pia	Ilenia Piras	Giorgio Pia	ATLS + ATCN	Contenuti tecnico-professionali (conoscenze e competenze) specifici di ciascuna professione, specializzazione e attività ultraspecialistica	64 medici e infermieri	si	30,00	2	16	32	€ 11.887,36	€ 23.774,72	€ 350,00	€ 24.124,72		ASL 8	2° quadrimestre
57	Dipartimento Emergenza Urgenza	Dip. Emergenza Urgenza	Giorgio Pia	Ilenia Piras	Giorgio Pia	La comunicazione nel lavoro di équipe nel Dipartimento di emergenza	La comunicazione efficace, la privacy ed il consenso informato	medici, infermieri	si	40,00	1	40	40	€ 5.000,00	€ 5.000,00	€ 350,00	€ 5.350,00		ASL 8	2° quadrimestre
58	Dipartimento Emergenza Urgenza	Dip. Emergenza Urgenza	Giorgio Pia	Ilenia Piras	Giorgio Pia	BLSD	Contenuti tecnico-professionali (conoscenze e competenze) specifici di ciascuna professione	medici, infermieri, OSS, ausiliari ambulanza	si	10,00	20	18	360	€ 1.612,00	€ 32.240,00	€ 350,00	€ 32.590,00		ASL 8	2° quadrimestre
59	DSM	DSM	Augusto Contu	Maria Carla Montixi	Franca Marca	Il lavoro di gruppo nella clinica psichiatrica	Percorsi clinico-assistenziali/diagnostici/riabilitativi, profili di cura	20 operatori (psichiatri e psicologi psicoterapeuti)	si	41,00	1	20	20	€ -	€ -	€ 350,00	€ 350,00		ASL 8	1° quadrimestre
60	DSM	DSM	Augusto Contu	Maria Carla Montixi	Graziella Boi	Corso di formazione di 1° livello Gioco d'azzardo patologico	Percorsi clinico-assistenziali/diagnostici/riabilitativi, profili di cura	50 Operatori del DSM e del Sar D.	si	9,00	1	50	50	€ -	€ -	€ 350,00	€ 350,00		ASL 8	2° quadrimestre
61	DSM	DSM	Augusto Contu	Maria Carla Montixi	Augusto Contu	SISM (Sistema Informativo Salute Mentale), gestione dei dati	Argomenti di carattere generale: Informatica, lingua inglese scientifica, livello avanzato, normativa in materia sanitaria	25 operatori (psichiatri, psicologi, assistenti sociali, educatori professionali, infermieri)	si	24,00	1	25	25	€ -	€ -	€ 350,00	€ 350,00		ASL 8	3° quadrimestre
62	DSM	DSM	Augusto Contu	Maria Carla Montixi	Augusto Contu	La diagnosi psichiatrica: il DSM5	Percorsi clinico-assistenziali/diagnostici/riabilitativi, profili di cura	140 (psichiatri, psicologi, assistenti sociali, educatori professionali, infermieri)	si	9,00	2	70	140	€ 1.082,50	€ 2.165,00	€ 350,00	€ 2.515,00		ASL 8	2° quadrimestre
63	P. O. Businco	Anestesia e Rianimazione	Luciano Serra	Giovanni Poddie	Fernanda Diana	Corso teorico-pratico di Fibrobroncoscopia in emergenza-urgenza in rianimazione	Contenuti tecnico-professionali (conoscenze e competenze) specifici di ciascuna professione	medico, infermiere	si	12,00	2	30	60	€ 2.500,00	€ 5.000,00	€ 350,00	€ 5.350,00		ASL 8	1°/3° quadrimestre
64	P. O. Businco	Assistenza psicologica	Sandra Ragosa	Sandra Ragosa	Sandra Ragosa	Formazione continua per infermieri dell'Ematologia	applicazioni nella pratica quotidiana dei principi e procedure dell'evidenza based practice	Infermiere	si	4,00	8	20	160	€ -	€ -	€ 350,00	€ 350,00		ASL 8	1°/3° quadrimestre
65	P. O. Businco	Assistenza psicologica	Sandra Ragosa	Sandra Ragosa	Sandra Ragosa	Formazione continua per infermieri dell'Oncologia medica	Aspetti relazionali (comunicazione con il paziente) e umanizzazione delle cure	Infermiere	si	15,00	2	12	24	€ -	€ -	€ 350,00	€ 350,00		ASL 8	3° quadrimestre
66	P. O. Businco	Assistenza psicologica	Sandra Ragosa	Sandra Ragosa	Sandra Ragosa	Formazione continua per dirigenti medici dell'Anestesia e rianimazione	Linee guida - protocolli - procedure - documentazione clinica based practice	medico	si	4,00	4	10	40	€ -	€ -	€ 350,00	€ 350,00		ASL 8	1°/2°/3° quadrimestre
67	P. O. Businco	Direzione Sanitaria	Maria Teresa Addis	Maria Rosa Faedda	Maria Rosalba Cocco	Infermieri: Deontologia e responsabilità nell'assistenza ospedaliera	Linee guida - protocolli - procedure - documentazione clinica	Infermiere	si	8,00	3	50	150	€ -	€ -	€ 350,00	€ 350,00		ASL 8	1°/2°/3° quadrimestre
68	P. O. Businco	Direzione Sanitaria	Maria Teresa Addis	Maria Rosa Faedda	Maria Rosalba Cocco	Corretto utilizzo dei presidi per l'emergenza e il trasporto dei pazienti: Protocolli e procedure interne per l'impiego dell'Ambulanza e del carrello delle urgenze	Linee guida - protocolli - procedure - documentazione clinica	Infermiere	si	8,00	3	50	150	€ -	€ -	€ 350,00	€ 350,00		ASL 8	1°/2°/3° quadrimestre
69	P. O. Businco	Direzione Sanitaria	Maria Teresa Addis	Ufficio Infermieristico	Maria Rosalba Cocco	La Movimentazione Manuale dei Carichi nell'assistenza ospedaliera	Sicurezza negli ambienti e nei luoghi di lavoro e/o patologie correlate	Infermiere Assistente Sanitario Fisioterapista OSS	si	7,00	5	40	200	€ -	€ -	€ 350,00	€ 350,00		ASL 8	1°/2°/3° quadrimestre
70	P. O. Businco	Direzione Sanitaria	Maria Teresa Addis	Maria Rosa Faedda	Anna Maria Corrigan	La documentazione sanitaria come strumento di buona pratica clinica e governo del rischio	Principi, procedure e strumenti per il governo clinico delle attività sanitarie	Medico chirurgo Infermiere	si	5,00	4	100	400	€ -	€ -	€ 350,00	€ 350,00		ASL 8	1°/2°/3° quadrimestre
71	P. O. Businco	Direzione Sanitaria	Maria Teresa Addis	Maria Rosa Faedda	Federico Angiolias	Audit clinico e/o assistenziale	La sicurezza del paziente	Tutte le professioni ECM	si	6,00	4	20	80	€ -	€ -	€ 350,00	€ 350,00		ASL 8	1°/2°/3° quadrimestre
72	P. O. Businco	Direzione Sanitaria	Maria Teresa Addis	Maria Rosa Faedda	Federico Angiolias	Le cure pulite sono cure più sicure! Tavola rotonda, rete regionale degli esperti.	La sicurezza del paziente	Tutte le professioni ECM	si	3,00	1	99	99	€ -	€ -	€ 350,00	€ 350,00		ASL 8	2° quadrimestre
73	P. O. Businco	Direzione Sanitaria	Maria Teresa Addis	Maria Rosa Faedda	Federico Angiolias	Curriculum formativo individuale e di gruppo. Competenze di base di organizzazione e gestione	Contenuti tecnico-professionali (conoscenze e competenze) specifici di ciascuna professione, specializzazione e attività ultraspecialistica	Infermiere OSS	si	4,00	12	40	480	€ -	€ -	€ 350,00	€ 350,00		ASL 8	1°/2°/3° quadrimestre



ASL 8
 25
 P
 M

PIANO DI FORMAZIONE AZIENDALE 2015 "ALLEGATO A"

N	Macrostruttura	Servizi/U.O.	Responsabile U.O.	Referente segreteria	Responsabile Scientifico	TITOLO	Obiettivi	Destinatari	E previsto l'accreditamento ECM	Nr. Ore previste per edizione	Nr. Edizioni previste	Nr. Partecipanti per edizione	Nr. Partecipanti TOTALI	Costo per edizione	Costo totale edizioni previste	Costo medio presunto accreditamento	Costo Totale	NOTE	finanz	periodo di svolgimento
74 P. O.	Businco	Direzione Sanitaria	Maria Teresa Addis	Maria Rosa Faedda	Federico Argiolas	Curriculum formativo individuale. Competenze di base di organizzazione e gestione. Organizzazione dell'attività lavorativa e del lavoro coice di comportamento sistema validazione RSPP SISAR	Contenuti tecnico-professionali (conoscenze e competenze) specifici di ciascuna professione, specializzazione e attività ultraspecialistica	Tutte le professioni ECM	si	4,00	12	40	480	€ -	€ -	€ 350,00	€ 350,00		ASL 8	1°/2°/3° quadrimestre
75 P. O.	Businco	Direzione Sanitaria	Maria Teresa Addis	Maria Rosa Faedda	Maria Rosa Faedda	Curriculum formativo individuale. Competenze di base assistenziali. Precauzioni Standard contatto droplets aerea DPI puntire accidentali. rischio clinico	Contenuti tecnico-professionali (conoscenze e competenze) specifici di ciascuna professione, specializzazione e attività ultraspecialistica	Tutte le professioni ECM	si	4,00	12	40	480	€ -	€ -	€ 350,00	€ 350,00		ASL 8	1°/2°/3° quadrimestre
76 P. O.	Businco	Direzione Sanitaria	Maria Teresa Addis	Maria Rosa Faedda	Federico Argiolas	Curriculum formativo individuale e di gruppo. Le competenze in pratica in sala operatoria (Training on the job)	Contenuti tecnico-professionali (conoscenze e competenze) specifici di ciascuna professione, specializzazione e attività ultraspecialistica	Infermiere OSS	si	30,00	15	2	30	€ -	€ -	€ 350,00	€ 350,00		ASL 8	1°/2°/3° quadrimestre
77 P. O.	Businco	Direzione Sanitaria	Maria Teresa Addis	Maria Rosa Faedda	Maria Teresa Addis	Curriculum formativo individuale e di gruppo. Le competenze in pratica in ambulanza (Training on the job)	Contenuti tecnico-professionali (conoscenze e competenze) specifici di ciascuna professione, specializzazione e attività ultraspecialistica	Infermiere OSS	si	32,00	5	2	10	€ -	€ -	€ 350,00	€ 350,00		ASL 8	1°/2°/3° quadrimestre
78 P. O.	Businco	Direzione Sanitaria	Maria Teresa Addis	Maria Rosa Faedda	Maria Rosa Faedda	Procedura posizionamento e gestione accesso venoso	Contenuti tecnico-professionali (conoscenze e competenze) specifici di ciascuna professione, specializzazione e attività ultraspecialistica	Medico chirurgo Infermiere	si	10,00	1	8	8	€ -	€ -	€ 350,00	€ 350,00		ASL 8	1° quadrimestre
79 P. O.	Businco	Direzione Sanitaria	Maria Teresa Addis	Maria Rosa Faedda	Maria Rosa Faedda	Posizionamento e gestione accesso venoso	Contenuti tecnico-professionali (conoscenze e competenze) specifici di ciascuna professione, specializzazione e attività ultraspecialistica	Medico chirurgo Infermiere	si	4,00	4	50	200	€ -	€ -	€ 350,00	€ 350,00		ASL 8	2° quadrimestre
80 P. O.	Businco	Direzione Sanitaria	Maria Teresa Addis	Maria Rosa Faedda	Maria Rosa Faedda	Gestione dell'accesso venoso. (Training on the job)	Contenuti tecnico-professionali (conoscenze e competenze) specifici di ciascuna professione, specializzazione e attività ultraspecialistica	Infermiere	si	4,00	50	4	200	€ -	€ -	€ 350,00	€ 350,00		ASL 8	1°/2°/3° quadrimestre
81 P. O.	Businco	Direzione Sanitaria	Maria Teresa Addis	Maria Rosa Faedda	Anna Maria Corriga	La corretta compilazione schede di decesso modelli ISTAT	Principi, procedure e strumenti per il governo clinico delle attività sanitarie	Medico Chirurgo	si	3,00	4	40	160	€ -	€ -	€ 350,00	€ 350,00		ASL 8	1°/2°/3° quadrimestre
82 P. O.	Businco	Direzione Sanitaria	Maria Teresa Addis	Maria Rosa Faedda	Federico Argiolas	La scheda di dimissione ospedaliera (SDO) e il DGR (Diagnosis Related Group)	Appropriatezza prestazioni sanitarie nei lea. Sistemi di valutazione, verifica e miglioramento dell'efficacia ed efficacia	Tutte le professioni ECM	si	4,30	2	25	50	€ -	€ -	€ 350,00	€ 350,00		ASL 8	1°/2°/3° quadrimestre
83 P. O.	Businco	Direzione Sanitaria	Maria Teresa Addis	Maria Rosa Faedda	Maria Teresa Addis	Programma per il corretto utilizzo degli antibiotici	Farmacovigilanza Farmacoepidemiologia, farmaco economia, farmacovigilanza	Infermiere Assistente Sanitario Fisioterapista OSS	no	8,00	6	15	90	€ -	€ -	€ -	€ -		ASL 8	1°/2°/3° quadrimestre
84 P. O.	Businco	Direzione Sanitaria	Maria Teresa Addis	Maria Rosa Faedda	Erisio Defraia	"Consulti multidisciplinari nella diagnosi e cura dei tumori: dalla teoria alla cura personalizzata" Collegiale ONCOLOGIA-GASTROENTEROLOGICA	Integrazione interprofessionale e multi professionale, interistituzionale	Tutte le professioni ECM	no	8,00	6	10	60	€ -	€ -	€ -	€ -		ASL 8	1°/2°/3° quadrimestre
85 P. O.	Businco	Direzione Sanitaria	Maria Teresa Addis	Maria Rosa Faedda	Anna Maria Lanzillo	"Consulti multidisciplinari nella diagnosi e cura dei tumori: dalla teoria alla cura personalizzata" Collegiale ONCOLOGIA-GASTROENTEROLOGICA	Integrazione interprofessionale e multi professionale, interistituzionale	Tutte le professioni ECM	no	15,00	6	20	120	€ -	€ -	€ -	€ -		ASL 8	1°/2°/3° quadrimestre
86 P. O.	Businco	Direzione Sanitaria	Maria Teresa Addis	Maria Rosa Faedda	Paolo Mundula	Gestione e organizzazione ospedaliera	Management sanitario. Innovazione gestionale e sperimentazione di modelli organizzativi e gestionali	Direzione Medica di Presidio Ospedaliero	si	16,00	2	10	20	€ 1.500,00	€ 3.000,00	€ 350,00	€ 3.350,00		ASL 8	1°/2°/3° quadrimestre
87 P. O.	Businco	Ematologia	Emanuele Angelucci	Gianluigi Crabu	Monica Poddighe	Meeting multidisciplinare di ematologia e CTMO	Contenuti tecnico-professionali (conoscenze e competenze) specifici di ciascuna professione	medico, farmacista, infermiere, biologo, TSLSB, OSS	si	2,00	20	35	700	€ -	€ -	€ 350,00	€ 350,00		ASL 8	1°/2°/3° quadrimestre
88 P. O.	Businco	Ematologia	Emanuele Angelucci	Gianluigi Crabu	Emanuele Angelucci	Gestione studi clinici nell'ematologia e CTMO del PO Oncologico di Cagliari. Esperienza pratica e aspetti normativi ed organizzativi.	Integrazione interprofessionale e multi interistituzionale	medico, farmacista, infermiere, biologo, TSLSB, OSS	si	8,00	2	35	70	€ 1.500,00	€ 3.000,00	€ 350,00	€ 3.350,00		ASL 8	2° quadrimestre



Handwritten signature and initials.

PIANO DI FORMAZIONE AZIENDALE 2015 "ALLEGATO A"

N	Macrostruttura	Servizi/U.O.	Responsabile U.O.	Referente segreteria	Responsabile Scientifico	TITOLO	Obiettivi	Destinatari	E' previsto l'accredimento ECM	Nr. Ore previste per edizione	Nr. Edizioni previste	Nr. Partecipanti per edizione	Nr. Partecipanti TOTALI	Costo per edizione	Costo totale edizioni previste	Costo medio presunto accreditamento	Costo Totale	NOTE	finanz	periodo di svolgimento
89	P.O. Businco	Fisica Sanitaria	Sergio Porru	Mario Gaviano	Sergio Porru	L'impiego della TC 4D nella pianificazione del trattamento radioterapico risultati clinici e prospettive future	Principi, procedure e strumenti per il governo clinico delle attività sanitarie	fisico, TSRM	si	5,00	1	14	14	€ 334,10	€ 334,10	€ 350,00	€ 684,10		ASL 8	2° quadrimestre
90	P.O. Businco	Medicina Nucleare	Carlo Meleddu	Anna Maria Cuboni, Maria Teresa Orru	Carlo Meleddu	Radioprotezione del personale in Medicina Nucleare	Integrazione interprofessionale e multi-istituzionale	medico, infermiere, TSRM, ausiliario, OSS, OTA, isico	si	6,00	1	60	60	€ 600,00	€ 600,00	€ 350,00	€ 950,00		ASL 8	3° quadrimestre
91	P.O. Businco	Oncologia Chirurgica	Giuseppe Sollai	Serena Meloni	Giuseppe Sollai	Le strategie vincenti nel lavoro di équipe - criticità e soluzioni in un ambiente sanitario complesso	Integrazione interprofessionale e multi-istituzionale	medico, infermiere	si	16,00	2	50	100	€ 5.400,00	€ 10.800,00	€ 350,00	€ 11.150,00		ASL 8	1°/2° quadrimestre
92	P.O. Businco	Radioterapia	Maria Dessi	Marco Possantini	Maria Dessi	L'integrazione terapeutica e la radioterapia personalizzata 4D nel trattamento del carcinoma del pancreas	Integrazione interprofessionale e multi-istituzionale	medico, fisico, TSRM, infermiere	si	6,00	1	60	60	€ 1.000,00	€ 1.000,00	€ 350,00	€ 1.350,00		ASL 8	1° quadrimestre
93	P.O. Binaghi	Cardiologia	Giuseppe Pes	Donatella Pisu	Giuseppe Pes	GIMBE	applicazione nella pratica quotidiana dei principi e procedure dell'evidence based practice	medici, infermiere	si	16,00	2	14	28	€ -	€ -	€ 350,00	€ 350,00		ASL 8	2° quadrimestre
94	P.O. Binaghi	Cardiologia	Giuseppe Pes	Donatella Pisu	Giuseppe Pes	Aggiornamenti in corso	Integrazione interprofessionale e multi-istituzionale	medici, infermiere	si	8,00	4	14	56	€ 378,00	€ 1.512,00	€ 350,00	€ 1.862,00		ASL 8	2° quadrimestre
95	P.O. Binaghi	Centro Donna	Valeria Caredda	Valeria Caredda	Valeria Caredda	Triage cervico-vaginale e HPV	Linee guida-protocolli-procedure-occurrente clinica	medici, infermiere	si	8,00	1	30	30	€ 2.020,00	€ 2.020,00	€ 350,00	€ 2.370,00		ASL 8	2° quadrimestre
96	P.O. Binaghi	Centro Regionale Trapianti	Carlo Carcassi	Carla Onnis	Carlo Carcassi	Il coordinamento ospedaliero della donazione e prelievo di organi e tessuti: approfondimenti	Linee guida-protocolli-procedure-documentazione clinica	medici, infermiere	si	14,00	1	40	40	€ -	€ -	€ 350,00	€ 350,00	1500 del fondo del Centro Nazionale Trapianti	ASL 8	3° quadrimestre
97	P.O. Binaghi	Centro Regionale Trapianti	Carlo Carcassi	Carla Onnis	Carlo Carcassi	Workshop per operatori di area critica: dal trattamento del neuroleso alla donazione di organi	Linee guida-protocolli-procedure-documentazione clinica	medici, infermiere	si	8,00	1	60	60	€ 3.200,00	€ 3.200,00	€ 350,00	€ 3.550,00		ASL 8	1° e 2° quadrimestre
98	P.O. Binaghi	Genetica Medica	Carlo Carcassi	Roberta Murru	Carlo Carcassi	L'utilizzo della metodologie CGH ARRAY nella diagnosi prenatale e postnatale	Innovazione tecnologica: valutazione, miglioramento dei processi di gestione delle tecnologie biomediche e dei dispositivi medici; Technology assessment	biologi, medici	si	10,00	1	80	80	€ 1.411,00	€ 1.411,00	€ 350,00	€ 1.761,00		ASL 8	1° quadrimestre
99	P.O. Marino	Direzione Sanitaria	Graziella Pintus	Maria Loreta Gallu	Franca Tarantini	Strategie interpersonali nella pratica professionale degli operatori sanitari	Aspetti relazionali (comunicazione con il paziente) e umanizzazione delle cure	medici, infermiere, fisioterapista, assistente sociale, oss	si	16,00	3	30	90	€ 150,00	€ 450,00	€ 350,00	€ 800,00		ASL 8	1°/2°/3° quadrimestre
100	P.O. Marino	Servizio di Recupero e Riabilitazione Funzionale	Giovanna Cao	Giovanna Cao	Giovanna Cao	La riabilitazione della mano	Linee guida: protocolli, procedure, percorsi clinico assistenziali e profili di cura	medico, biologo, chimico, infermiere, tecnico di laboratorio	si	22,00	1	20	20	€ 4.500,00	€ 4.500,00	€ 350,00	€ 4.850,00		ASL 8	1°/2° quadrimestre
101	P.O. Marino	Servizio Laboratorio ss. Trinità/Marino/Trinità/Ossicologia	Alessandra Aste	Maria Luisa Lisci	Alessandra Aste	La fase preanalitica nel laboratorio analisi	Linee guida: protocolli, procedure, percorsi clinico assistenziali e profili di cura	medico, biologo, chimico, infermiere, tecnico di laboratorio	si	7,00	4	100	400	€ 489,60	€ 1.958,40	€ 350,00	€ 2.308,40		ASL 8	1°/2° quadrimestre
102	P.O. Marino	Unità Spinale	Giuliana Campus	Giuliana Campus	Giuliana Campus	Corso teorico-pratico sulle lesioni da decubito nella persona con lesione del midollo spinale	Percorso clinico-assistenziale/diagnostico riabilitativo profili di assistenza, profili di cura	medico, infermiere, psicologo, fisioterapista, OSS	si	12,00	1	60	60	€ 3.233,50	€ 3.233,50	€ 350,00	€ 3.583,50		ASL 8	2° quadrimestre
103	P.O. Microcitemico	Oncematologia Pediatrica e patologia della Coagulazione	Rosamaria Mura	A. Sanna	Rosamaria Mura	Nuove sfide in Oncematologia Pediatrica	Linee guida-protocolli-procedure-documentazione clinica	medici, infermiere, infermiere pediatrici	si	7,00	1	80	80	€ 2.000,00	€ 2.000,00	€ 350,00	€ 2.350,00		ASL 8	2° quadrimestre
104	P.O. Microcitemico	Servizio di Ginecologia	Giovanni Morri	Giovanni Morri	Giovanni Morri	Il percorso della diagnosi prenatale invasiva	Linee guida: protocolli, procedure, percorsi clinico assistenziali e profili di cura	medico, infermiere	si	16,00	1	50	50	€ 4.000,00	€ 4.000,00	€ 350,00	€ 4.350,00		ASL 8	1° quadrimestre
105	P.O. San Marcellino	Direzione Sanitaria	Sergio Marracchi	Pedditzi, Esu	Pedditzi, Esu	Nursing oncologico corso teorico pratico	Integrazione interprofessionale e multi-istituzionale	infermiere	si	18,00	2	20	40	€ 250,00	€ 500,00	€ 350,00	€ 850,00		ASL 8	2° quadrimestre
106	P.O. San Marcellino	Servizio di oncologia medica	Elisabetta Pedditzi, Silvia Esu	Elisabetta Pedditzi, Silvia Esu	Elisabetta Pedditzi, Silvia Esu	L'infermiere e l'ambulatorio infermieristico in oncologia	Percorsi clinico-assistenziali/diagnostico riabilitativo, profili di cura	medici, infermiere	si	10,00	2	50	100	€ 800,00	€ 1.600,00	€ 350,00	€ 1.950,00		ASL 8	1° quadrimestre
107	P.O. SS. Trinità	Chirurgia Generale	Raffaele Sullis	Maria Paola Arcadu, Alessandra Musinu	Alessandra Musinu	L'equipe professionale e multi-disciplinare: documentazione clinica integrata	Integrazione interprofessionale e multi-istituzionale	medico, infermiere	si	4,00	1	20	20	€ 25,00	€ 25,00	€ 350,00	€ 375,00		ASL 8	3° quadrimestre
108	P.O. SS. Trinità	Chirurgia Generale	Raffaele Sullis	Maria Paola Arcadu, Alessandra Musinu	Maria Paola Arcadu	Mancato consenso: responsabilità civile e responsabilità penale	La comunicazione efficace, la privacy ed il consenso informato	medico, infermiere	si	4,00	1	20	20	€ 75,00	€ 75,00	€ 350,00	€ 425,00		ASL 8	3° quadrimestre
109	P.O. SS. Trinità	Diabetologia	Luciano Carboni	Luciano Carboni	Luciano Carboni	Costruire una comunità di pratica riflessiva	Aspetti relazionali e umanizzazione delle cure	medici, infermiere, psicologi	si	21,00	1	15	15	€ 2.100,00	€ 2.100,00	€ 350,00	€ 2.450,00		ASL 8	1° - 2° - 3° quadrimestre
110	P.O. SS. Trinità	Genetria	Oliga Catta	non indicato	non indicato	Corso di ecografia	Contenuti teorico-professionali (conoscenze e competenze) specifici di ciascuna professione, specializzazione e attività ultraspecialistica	8 medici	si	14,00	1	8	8	€ 1.500,00	€ 1.500,00	€ 350,00	€ 1.850,00		ASL 8	non indicato



Handwritten signature and initials.

PIANO DI FORMAZIONE AZIENDALE 2015 "ALLEGATO A"

N	Macrostruttura	Servizio/U.O.	Responsabile U.O.	Referente segreteria	Responsabile Scientifico	TITOLO	Obiettivi	Destinatari	E' previsto l'accredito ECM	Nr. Ore previste per edizione	Nr. Edizioni previste	Nr. Partecipanti per edizione	Nr. Partecipanti TOTALI	Costo per edizione	Costo totale edizioni previste	Costo medio presunto accreditamento	Costo Totale	NOTE	finanz	periodo di svolgimento
111	P.O. SS. Trinità	Neuroabilitazione	Antonio Milia	Stefano Firnu	Milia Antonio	La valutazione neuropsicologica nell'adulto cerebroleso: dalla diagnosi al progetto riabilitativo	Percorsi clinico-assistenziali/diagnostici/riabilitativi - profili di cura assistenza - profili di cura applicazione nella pratica quotidiana dei principi e procedure dell'evidenze based practice	medici, infermieri	si	26,00	2	20,00	40	1500	3000	350	€ 3.350,00		ASL 8	2° quadrimestre
112	P.O. SS. Trinità	Otetricia e Ginecologia	Eleonora Caccione	Caterina Tronci	Caterina Tronci	Corso formativo con simulazioni nelle emergenze in sala parto	Percorsi clinico-assistenziali/diagnostici/riabilitativi - profili di cura assistenza - profili di cura	medico, ostetriche, infermiere, infermiere pediatrico	si	24,00	1	20	20	€ 12.523,76	€ 12.523,76	€ 350,00	€ 12.873,76		ASL 8	1°/3° quadrimestre
113	Ser. D	Ser. D. 1	Massimo Diana	Patrizia Carcangiu	Massimo Diana	le misure alternative alla detenzione nelle persone con problematiche droga-alcolcorrelate	Percorsi clinico-assistenziali/diagnostici/riabilitativi - profili di cura assistenza - profili di cura	40 operatori (medici, psicologi, assistenti sociali, educatori professionali, infermieri, operatori socio-sanitari)	SI	4,00	1	40	40	€ -	€ -	€ 350,00	€ 350,00		ASL 8	3° quadrimestre
114	Ser. D	Ser. D. 1 e 2	Massimo Diana	Patrizia Carcangiu	Massimo Diana	Il trattamento dell'alcolismo e l'integrazione tra servizi	Percorsi clinico-assistenziali/diagnostici/riabilitativi - profili di cura assistenza - profili di cura	80 operatori Ser. D. e DSM (medici, psicologi, assistenti sociali, educatori professionali, infermieri, operatori socio-sanitari)	SI	16,00	1	80	80	€ 1.010,00	€ 1.010,00	€ 350,00	€ 1.360,00		ASL 8	2° quadrimestre
115	Ser. D	Ser. D. 2	Massimo Diana	Daniela De Fabritius	Massimo Diana	Strumenti di qualità dell'assistenza infermieristica nei servizi per le dipendenze	Linee guida-protocolli-procedure-documentazione clinica	40 operatori (medici, psicologi, assistenti sociali, educatori professionali, infermieri, operatori socio-sanitari)	SI	8,00	1	40	40	€ -	€ -	€ 350,00	€ 350,00		ASL 8	2° quadrimestre
116	Ser. D	Ser. D. 2	Massimo Diana	Daniela De Fabritius	Massimo Diana	Avyurvedica applicata ai comportamenti di abuso di sostanze e dipendenze comportamentali	Medicine non convenzionali, valutazione dell'efficacia in ragione degli esiti e degli ambiti di complementarietà	40 operatori (medici, psicologi, assistenti sociali, educatori professionali, infermieri, operatori socio-sanitari)	SI	14,00	1	40	40	€ -	€ -	€ 350,00	€ 350,00		ASL 8	2° e 3° quadrimestre
117	Ser. D	Ser. D. 2	Massimo Diana	Daniela De Fabritius	Massimo Diana	Corso di base teorico-pratico per l'utilizzo del protocollo Acudetox-NADA	Percorsi clinico-assistenziali/diagnostici/riabilitativi - profili di cura assistenza - profili di cura	40 operatori (medici, psicologi, assistenti sociali, educatori professionali, infermieri, operatori socio-sanitari)	SI	16,00	1	40	40	€ 2.341,16	€ 2.341,16	€ 350,00	€ 2.691,16		ASL 8	1° quadrimestre
118	Ser. D	Ser. D. Quantu S.E.	Antonio Canu	Casula Fabrizia	Pietro Muratori	Trattamento su Self Injurious Behavior - Atti autolesionistici	Percorsi clinico-assistenziali/diagnostici/riabilitativi - profili di cura assistenza - profili di cura	40 operatori	SI	18,00	1	40	40	€ 2.636,00	€ 2.636,00	€ 350,00	€ 2.986,00		ASL 8	2° quadrimestre
119	Servizi Amministrativi e Tecnico Logistici	Area Amministrativa Presidi	Angela Pingiori	Valentina Pusccheddu	Sebastiano Urnu	Linee guida regionali sulla gestione dei magazzini e regolamenti di cassa economica collegati alle procedure AREAS	Linee guida-protocolli-procedure-documentazione clinica	22 (magazzinieri, coadiutori amministrativi, economi)	No	6,00	2	11	22	€ 154,92	€ 309,84		€ 309,84		ASL 8	1° quadrimestre
120	Servizi Amministrativi e Tecnico Logistici	Contabilità e Bilancio	Laura Balata	Laura Balata	Laura Balata	Competenza economica e contabilità generale: nuovo piano dei conti unico regionale e recepimento del decreto legislativo 118/2011	Contenuti tecnico-professionali (conoscenze e competenze) specifici di ciascuna professione, specializzazione e attività ultraspecialistica	60 (collaboratori, assistenti e coadiutori amministrativi servizi aziendali)	No	8,00	6	10	60	€ 206,56	€ 1.239,36		€ 1.239,36		ASL 8	1° e 2° quadrimestre
121	Servizi Amministrativi e Tecnico Logistici	Servizi Informativi e Tecnologie Informatiche	Marco Galisai	Alessandra Saggi	Marco Galisai	Posta Elettronica Aziendale	Argomenti di carattere generale: Informatica e lingua inglese scientifica di livello avanzato, normativa in materia sanitaria, i principi etici e civili del ssn	tutte le professioni	si	4,00	15	15	225	€ 103,28	€ 1.549,20	€ 350,00	€ 1.899,20		ASL 8	1° 2° 3° quadrimestre
										1.324	334	4.204	10.216	€ 135.079,69	€ 236.395,83	€ 38.604,17	€ 275.000,00			



28

Handwritten signature and initials

N	Macrostruttura	Servizi/U.O.	Responsabile U.O.	Referente segreteria	Responsabile Scientifico	Titolo	Obiettivi	Destinatari	E' previsto l'accreditamento ECM	Nr. Ore previste per edizione	Nr. Edizioni previste	Nr. Partecipanti per edizione	Nr. Partecipanti TOTALE	Costo per edizione	Costo totale edizioni previste	Costo medio presunto accredita mento	Costo Totale	NOTE	finanz	periodo di svolgimento
1	DSM	DSM	Augusto Contu	Maria Carla Montixi	Augusto Contu	I facilitatori dei gruppi di auto-mutuo-aiuto a confronto: gestione delle dinamiche di gruppo	Percorsi clinico-assistenziali/diagnostici/risabilitati vi, profili di assistenza - profili di cura	120 partecipanti, operatori, utenti e familiari del DSM (psichiatri, psicologi, assistenti sociali, educatori professionali, infermieri)	SI	6,00	1	60	60	€ 690,00	€ 690,00	€ 350,00	€ 1.030,00		FONDI SPECIFICA	2° e 3° quadrimestre
2	DSM	DSM	Augusto Contu	Maria Carla Montixi	Caterina Burras	Clinica psichiatrica: sindromi psicorganiche	Percorsi clinico-assistenziali/diagnostici/risabilitati vi, profili di assistenza - profili di cura	100 (psichiatri, psicologi, assistenti sociali, educatori professionali, infermieri)	SI	6,00	1	50	50	€ 1.350,00	€ 1.350,00	€ 350,00	€ 1.700,00		FONDI SPECIFICA	1° e 3° quadrimestre
3	DSM	DSM	Augusto Contu	Maria Carla Montixi	Augusto Contu	La prevenzione del suicidio	Epidemiologia, prevenzione e promozione della salute	90 operatori (psichiatri, psicologi, assistenti sociali, educatori professionali, infermieri)	SI	9,00	1	90	90	€ 1.187,00	€ 1.187,00	€ 350,00	€ 1.537,00		FONDI SPECIFICA	3° trimestre
4	Servizi Amministrativi e Tecnico Logistici	Contabilità e Bilancio	Laura Balata	Laura Balata	Laura Balata	Sistema amministrativo contabile (AMC)	Contenuti tecnico- professionali (conoscenze e competenze) specifici di ciascuna professione, specializzazione e attività ultraspecialistica	10 (collaboratori, assistenti e coordinatori amministrativi dell'U.O. Contabilità e Bilancio)	No	80,00	1	10	10	€ 4.500,00	€ 4.500,00		€ 4.500,00		FONDI SPECIFICA	1° 2° 3° quadrimestre
5	Uffici di staff	Direzione servizi Socio Sanitari	Pier Paolo Pani	Monica Sarigu, Loredana Scanu	Pier Paolo Pani	L'integrazione dei servizi e delle figure professionali che operano nel campo delle cure domiciliari	Integrazione interprofessionale e multi professionale interistituzionale	100 (medici, psicologi Ass. Soc., OSS) di ospedale e territorio	SI	6,00	4	25	100	€ 450,00	€ 1.800,00	€ 350,00	€ 2.150,00		RAS FDI DGR 53/60 20.12.2013	1° quadrimestre
6	Uffici di staff	Direzione servizi Socio Sanitari	Pier Paolo Pani	Monica Sarigu, Loredana Scanu	Pier Paolo Pani	Il sistema PUA-VLT: strumenti per l'accesso, la valutazione e la pianificazione degli interventi socio-sanitari	Integrazione interprofessionale e multi professionale interistituzionale	100 (medici, psicologi Ass. Soc., OSS) del PP.OO. E dei 5 distretti	SI	6,00	4	25	100	€ 450,00	€ 1.800,00	€ 350,00	€ 2.150,00		RAS FDI DGR 53/60 20.12.2013	2° quadrimestre
7	Uffici di staff	Direzione servizi Socio Sanitari	Pier Paolo Pani	Monica Sarigu, Loredana Scanu	Pier Paolo Pani	Integrazione ospedale-territorio: dimissioni protette e continuità assistenziale a domicilio	Integrazione tra assistenza territoriale e ospedaliera	100 (medici, infermieri Ass. Soc., OSS) del PP.OO. E dei 5 distretti	SI	6,00	4	25	100	€ 450,00	€ 1.800,00	€ 350,00	€ 2.150,00		RAS FDI DGR 53/60 20.12.2013	1° quadrimestre
8	Dipartimento di Prevenzione	Promozione salute	Tiucca Silvana	Tiucca Silvana	Tiucca Silvana	ATTUALITA' E PROSPETTIVE SCREENING ONCOLOGICI	Epidemiologia Prevenzione e promozione della salute	medici e personale sanitario	SI	8,00	5	100	500	€ 328,00	€ 1.640,00	€ 350,00	€ 1.990,00		RAS FDI SCREENING	2-4 QUADRIMESTRE
9	Dip. Coord. Distretti	Cure Primarie	Antonello Corda	Carla Maria Marini	Carlo Lai	Prevenzione dello scompenso cardiaco e delle sue recidive	Epidemiologia Prevenzione e promozione della salute	480 medici	SI	8,00	16	30	480	€ 3.360,00	€ 53.760,00	€ 350,00	€ 54.110,00		RAS	1° quadrimestre
10	Dipartimento Emergenza Urgenza	Centrale Operativa	Giuseppe Iasello	Giuseppe Iasello	Giuseppe Iasello	Formazione Emergenza medici continuità assistenziale	Contenuti tecnico- professionali (conoscenze e competenze) specifici di ciascuna professione, specializzazione e attività ultraspecialistica	110 medici	SI	5,00	6	20	120	€ 697,00	€ 4.182,00	€ 350,00	€ 4.532,00		RAS DGR 22/13 11.06.2013 e DGR 30/17 03.08.2010	1°-4° QUADRIMESTRE
11	Dipartimento Emergenza Urgenza	Centrale Operativa	Giuseppe Iasello	Giuseppe Iasello	Giuseppe Iasello	Maxi Emergenze Pre ospedaliere base	Linee guida-protocolli-procedure- documentazione clinica	medici, Infermieri	SI	8,00	4	25	100	€ 10.000,00	€ 40.000,00	€ 350,00	€ 40.350,00		RAS DGR 52/13 23.12.2011 e DGR 33/15 31.07.2012	2° 3° quadrimestre
12	Dipartimento Emergenza Urgenza	Centrale Operativa	Giuseppe Iasello	Giuseppe Iasello	Giuseppe Iasello	Maxi Emergenze Pre ospedaliere avanzate	Linee guida-protocolli-procedure- documentazione clinica	medici, Infermieri	SI	16,00	3	20	60	€ 10.400,00	€ 31.200,00	€ 350,00	€ 31.550,00		RAS DGR 52/13 23.12.2011 e DGR 33/15 31.07.2012	2° 3° quadrimestre
13	Dipartimento Emergenza Urgenza	Centrale Operativa	Giuseppe Iasello	Giuseppe Iasello	Giuseppe Iasello	Corso di comunicazione professionale per il personale della Centrale Operativa 118	La comunicazione efficace, la privacy ed il consenso informato	medici, infermieri, ausili, operatori 118	no	39.630,00	1			€ 39.630,00	€ 39.630,00	€ 350,00	€ 39.980,00		RAS DGR 52/13 23.12.2011 e DGR 33/15 31.07.2012	2° quadrimestre
14	Dipartimento Emergenza Urgenza	Dip. Emergenza Urgenza	Giorgia Pia	Ilenia Piras	Giorgio Pia	Corso di elettrocardiografia per medici in emergenza	Contenuti tecnico- professionali (conoscenze e competenze) specifici di ciascuna professione, specializzazione e attività ultraspecialistica	40 medici	SI	8,00	2	20	40	€ 388,00	€ 776,00	€ 350,00	€ 1.126,00		RAS DGR 22/13 11.06.2013 e DGR 30/17 03.08.2010	2° 3° quadrimestre



29

[Handwritten signature]

PROGETTI FORMATIVI 2015 FINANZIATI FONDI SPECIFICA O FONDI RAS

N	Macrostruttura	Servizio/U.O.	Responsabile U.O.	Referente segreteria	Responsabile Scientifico	TITOLO	Obiettivi	Destinatari	E' previsto l'accreditamento FCM	Nr. Ore previste per edizione	Nr. Edizioni previste	Nr. Partecipanti per edizione	Nr. Partecipanti TOTALE	Costo per edizione	Costo totale edizioni previste	Costo medio presunto accreditamento	Costo Totale	NOTE	finanz	periodo di svolgimento
15	Dipartimento Emergenza Urgenza	Dip. Emergenza Urgenza	Giorgio Pia	Ilenia Piras	Ilenia Piras	Corso di elettrocardiografia per infermieri in emergenza	Contenuti tecnico- professionali (conoscenze e competenze) specifici di ciascuna professione, specializzazione e attività ultraspecialistica	40 infermieri	SI	8,00	2	20	40	€ 388,00	€ 776,00	€ 350,00	€ 1.126,00		RAS DGR 22/13 11.06.2011 e DGR 30/17.03.08.2010	1° e 3° quadrimestre
16	Dipartimento Emergenza Urgenza	Dip. Emergenza Urgenza	Giorgio Pia	Ilenia Piras	Ilenia Piras	Triage	Contenuti tecnico- professionali (conoscenze e competenze) specifici di ciascuna professione, specializzazione e attività ultraspecialistica	20 (medici e infermieri)	SI	30,00	1	20	20	€ 4.350,00	€ 4.350,00	€ 350,00	€ 4.700,00		RAS DGR 22/13 11.06.2011 e DGR 30/17.03.08.2010	2°/3° quadrimestre
17	Dipartimento Emergenza Urgenza	Dip. Emergenza Urgenza	Giorgio Pia	Ilenia Piras	Giorgio Pia	PTC	Contenuti tecnico- professionali (conoscenze e competenze) specifici di ciascuna professione, specializzazione e attività ultraspecialistica	80 (medici, infermieri, OSS)	SI	10,00	13	16	208	€ 2.400,00	€ 31.200,00	€ 350,00	€ 31.550,00		RAS DGR 22/13 11.06.2011 e DGR 30/17.03.08.2010	2° 3° 4° quadrimestre
18	Dipartimento Emergenza Urgenza	Dip. Emergenza Urgenza	Giuseppe Iasiello	Giuseppe Iasiello	Giuseppe Iasiello	corsi formazione in emergenza operatori volontariato	Contenuti tecnico- professionali (conoscenze e competenze) specifici di ciascuna professione, specializzazione e attività ultraspecialistica	operatori delle associazioni di volontariato	no	40,00	20	20	400	€ 3.500,00	€ 70.000,00	€ 350,00	€ 70.350,00		RAS DGR 22/21 11.06.2010	1° - 2° - 3° 4° quadrimestre
										280,00	64,00	576,00	2.478,00							



30