

ASL8
NP. 2014/44739 del 03/12/2014 ore 09.26
Mitt.: Centrale Operativa 118

Ass. Servizi Generali Alberghieri e Lo...
Class.: 1.4.6.



Cagliari 02/12/2014

Alla c.a. ing. Raffaele Peralta
Servizi generali alberghieri e logistica
SEDE

Oggetto: acquisto sistema elaborazione dati DATA WAREHOUSE .

La C.O. 118 di Cagliari ha in uso come programma di statistica l'ADES-STAT, attraverso il quale si elaborano i dati di attività dei mezzi a disposizione della Centrale Operativa 118 (M.S.B. 104 e M.S.A. 7).

Esso si è dimostrato, già da tempo, obsoleto e non più in grado di fornire dati non solo in tempi rapidi ma di qualità tale da soddisfare le continue richieste e le mutate esigenze di controllo e programmazione.

Infatti la attuale legislazione ha attribuito nuovi e più complessi ed articolati compiti alle Centrali Operative 118.

Le funzioni di regia con integrata attività operativa per l'emergenza-urgenza che su di essa insistono, vengono progressivamente ad essere implementate con l'attribuzione di nuove funzioni (P.P.I., NUE 112 etc.) e su di esse si inseriscono le necessità derivanti dall'accreditamento all'eccellenza di un servizio 118.

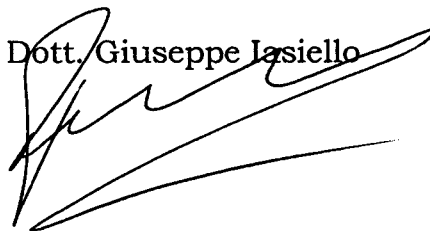
Queste mutate esigenze necessitano di una adeguata programmazione e gli obblighi di allineamento si basano su analisi di dati precisi e puntuali che richiedono a loro volta di un programma che permetta analisi più approfondite di quelle ottenibili attualmente. Questo si può ottenere con indicatori di performance che permettano una corretta valutazione ed rapida identificazione di criticità, anche intercorrenti, così da poter programmare e mettere in atto i giusti correttivi.

Il sistema data warehouse proposto da Beta 80 assume in sé le caratteristiche richieste sia in termini qualità di dati dedotti che di affidabilità poiché è da considerare una evoluzione del precedente in uso e quindi perfettamente integrabile nel sistema già in nostro possesso (anch'esso fornito da Beta 80).

Il prezzo proposto dopo richiesta di ulteriore sconto (6.000 euro annui) appare congruo ed in linea con quanto investito dalle altre Centrali Operative 118.

Cordiali saluti.

Dott. Giuseppe Iasiello



AZIENDA U.S.L. N° 8 - CAGLIARI
Serv. Generali Alberghieri e Logistica

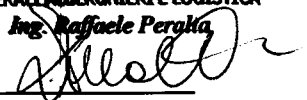
- 3 DIC. 2014

ENTRATA

Il presente allegato è composto di n° 9 fogli
di n° 9 pagine.

IL RESPONSABILE DEI SERVIZI
GENERALI ALBERGHIERI E LOGISTICA

Ing. Raffaele Peralta





BETA 80

Tel. +39 02/25202.1 Fax +39 02/25202.830 www.beta80group.it

Spett.le

ASL8 Cagliari
Via Piero della Francesca, 1
09047 SU PLANU – SELARGIUS (CA)
c.a. Ing. Raffaele PERALTA

Centrale Operativa 118 Sud Sardegna
c/o Cittadella della Salute
Via Romagna, 16
09127 CAGLIARI
c.a. Dr. Giuseppe IASIELLO

ASL8

Prot. 2014/140628 del 02/12/2014 ore 12,40
Mitt.: BETA 80 S.p.A.

Ass.: Servizi Generali Alberghieri e Lo...
Class.: 1.4.6.



Milano, 1 dicembre 2014
(Ns. Rif. M3591/14 Rev.0)

OGGETTO: FORNITURA DEL DATAWAREHOUSE PER LA CENTRALE OPERATIVA 118 SUD SARDEGNA

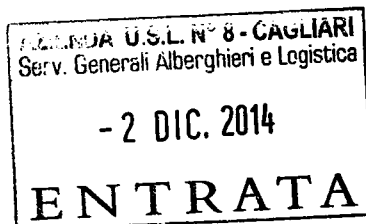
In riferimento agli accordi intercorsi, con la presente Vi confermiamo che la fornitura della piattaforma per l'elaborazione di cruscotti direzionali e indicatori statistici (data warehouse) viene scontata al prezzo di € 6.000,00 + IVA / anno.

Certi di aver soddisfatto le Vs. esigenze e in attesa di una Vs. formalizzazione, inviamo distinti saluti.

Dot. Aren
21/12/2014

Beta 80 S.p.A.
Massimo Poli

Massimo Poli



ISO 9001:2000

BETA80 S.p.A. SOFTWARE E SISTEMI VIA SOCRATE 41 20128 MILANO
C.F. 08540780155 e P. IVA. 13274760159 Cap. Soc. € 150.000 i.v. Reg. Imp. MI 08540780155 REA MI 1232203
Società controllata da Beta 80 Group S.r.l.





BETA 80

Tel. +39 02/25202.1 Fax +39 02/25202.830 www.beta80group.it

INTRODUZIONE DESCRITTIVA AL DATA WAREHOUSE



ISO 9001:2000

BETA80 S.p.A. SOFTWARE E SISTEMI VIA SOCRATE 41 20128 MILANO
C.F. 08540780155 e P.IVA. 13274760159 Cap.Soc.€ 150.000 i.v. Reg. Imp. MI 08540780155 REAMI 1232203
Società controllata da Beta 80 Group S.r.l.



1.2 STRUTTURA DEL DATAWAREHOUSE

Il data warehouse nella sua completezza è composto da tre differenti parti:

1. Il processo di ETL (Extract Trasformation Load) che estrae i dati dai database della centrale 118 per importarli nel data warehouse (in questo caso da ORACLE)
2. Il datawarehouse, che è dato dal database in cui sono memorizzati i dati e che è interrogato dagli utenti per estrarre le informazioni
3. La piattaforma di Business Intelligence, accessibile via web, per l'interrogazione ed analisi dei dati tramite interfaccia grafica

PROCESSO DI ETL

Il processo di ETL è il processo che estrae i dati dalla centrali 118 e li rielabora al fine di renderli disponibili all'interno del data warehouse per la consultazione. È un processo che di solito viene eseguito giornalmente, consentendo così di avere a disposizione nel data warehouse i dati più recenti. La sua esecuzione avviene in orario notturno, garantendo il minimo impatto sul sistema gestionale della centrale 118 al momento dell'estrazione dei dati. La successiva rielaborazione dei dati avviene in maniera indipendente dal sistema gestionale, direttamente sul database che costituisce il DWH.

DATAWAREHOUSE

Il database che costituisce il data warehouse è un database che raccoglie ed integra i dati di natura differente (soccorsi, missioni, telefonate, pazienti, ecc.) estratti dal processo di ETL. È un database appositamente ottimizzato e strutturato per l'analisi dello storico, il cui schema rispecchia la struttura Fatti – Dimensioni, dove i fatti sono i concetti di interesse per il processo decisionale come, ad es., i soccorsi, le telefonate, ecc. e le dimensioni sono i differenti punti di vista secondo i quali è possibile analizzare i dati, ad es., il codice di gravità, gli archi temporali, la centrale operativa, i mezzi, ecc. È questo il database che è interrogato successivamente dall'utente finale, attraverso la piattaforma di Business Intelligence.

PIATTAFORMA DI BUSINESS INTELLIGENCE

La piattaforma di Business Intelligence (BI) è lo strumento utilizzato dagli utenti finali per visualizzare i dati ed effettuare analisi. È il motore che costituisce la piattaforma di BI che si occupa di interrogare ed estrarre i dati dal data warehouse e di restituirli all'utente che ha effettuato la richiesta.

Le analisi che il sistema di Business Intelligence consente di eseguire e come i dati vengono logicamente organizzati all'interno del data warehouse al fine di interrogarli è descritto nei due capoversi seguenti.



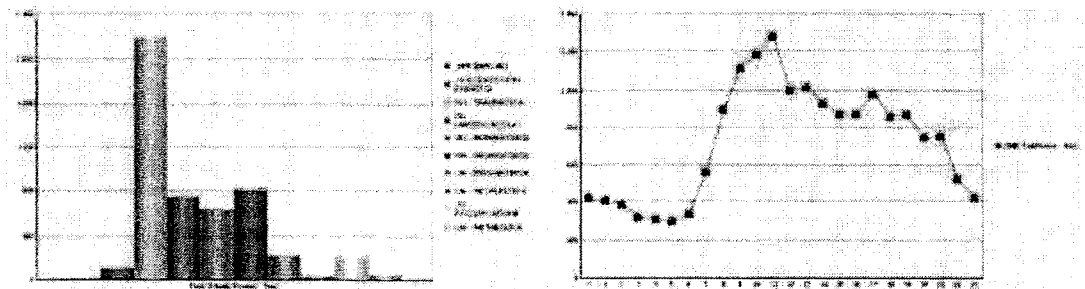
DATAMART	MISURE
	Numero di pazienti trasportati Tempi di attesa in coda telefonica Durata della conversazione telefonica Durata dell'intervista telefonica Ritardo apertura della prima missione Ritardo nella partenza del primo mezzo dall'apertura della missione Tempi di arrivo sul luogo dell'intervento Tempi di arrivo in ospedale Durata totale del soccorso
Missioni	Numero di missioni Ritardo di apertura della missione Ritardo nella partenza del mezzo dall'apertura della missione Durata effettiva e stimata della missione Tempi di arrivo del primo mezzo sul luogo dell'intervento Tempi di sosta del primo mezzo sul luogo dell'intervento Tempi di arrivo del primo mezzo in ospedale Chilometri stimati ed effettivi percorsi dai mezzi
Tratte	Numero di tratte Tempi di percorrenza e di sosta delle singole tratte
Telefonate	Numero di telefonate: totale, in entrata, in uscita Percentuale di telefonate abbandonate Tempi di attesa in coda telefonica Durata della conversazione Durata totale delle telefonate: tempi di attesa in coda più durata della conversazione
Pazienti	Numero di pazienti Parametri del paziente: MSB, MSA, ACCDP, Trauma
Popolazione ISTAT	Totale della popolazione italiana, secondo i dati ISTAT, suddivisa per genere, fascia d'età e comune di residenza

Per ogni misura sopra riportata è possibile calcolare il totale, il minimo, il massimo, la media e i percentili.

DIMENSIONI DI ANALISI

1. Centrale Operativa: centrale operativa che ha gestito il soccorso
2. Tempo: anno, mese, giorno, fasce orarie, singola ora dell'evento
3. Geografia: Regione, Comune, Provincia, Via in cui si è verificato l'evento, aree di competenza dei mezzi
4. Luogo dell'evento: classificazione macro e di dettaglio della tipologia di luogo
5. Classificazione dell'evento: soccorso primario, secondario, ecc.
6. Gravità dell'evento: codice di gravità assegnato all'evento e al primo mezzo inviato
7. Motivo dell'evento
8. Fasce orarie
9. Tipologia di chiamante
10. Associazioni che effettuano il soccorso
11. Ente di destinazione del soccorso e di eventuale ricovero del paziente



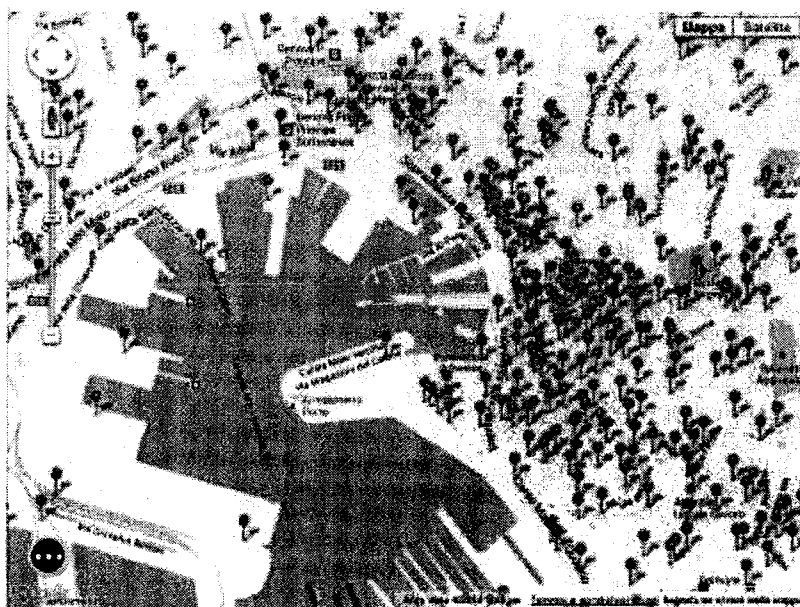


Esempi di rappresentazioni grafiche all'interno del DWH

Report cartografici

Il data warehouse offre la possibilità di analizzare i dati dal punto di vista cartografico, grazie all'integrazione con Google Maps:

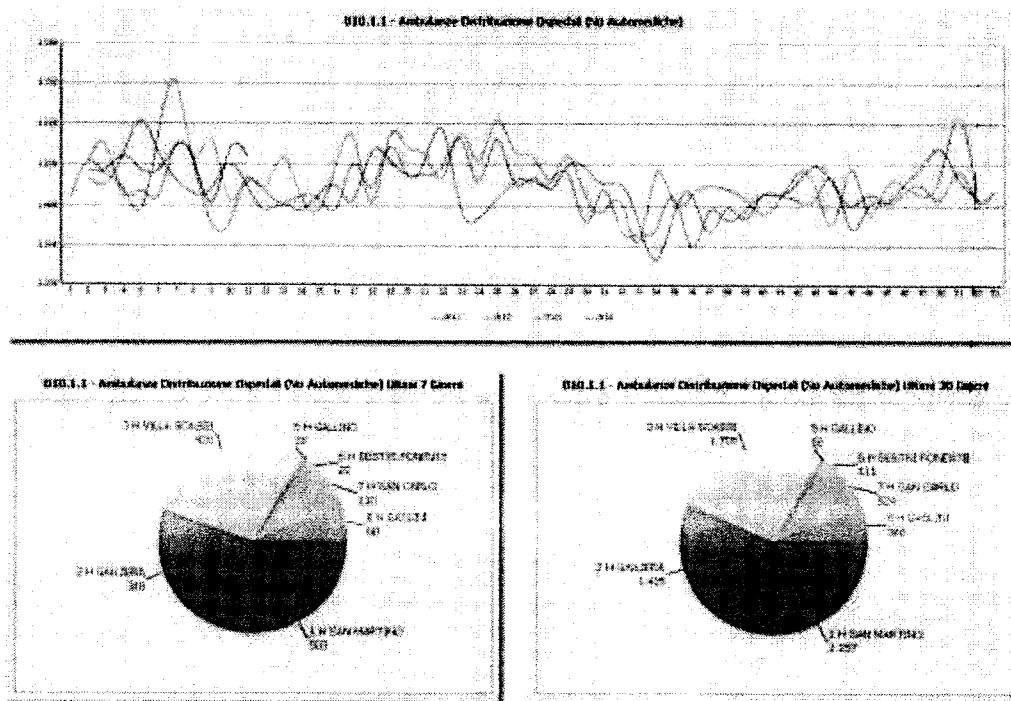
1. Il primo esempio geo localizza il singolo soccorso sul territorio, permettendo di analizzare concentrazioni di eventi su determinate aree geografiche
2. Il secondo esempio geo localizza il soccorso in rapporto al punto di stationamento del mezzo che ha effettuato il soccorso, consentendo di analizzare trend nell'attività dei mezzi in relazione ai relativi punti di stationamento



Report cartografico con geo localizzazione dei singoli soccorsi per la città di Genova



direzionale, che monitora il numero di ospedalizzazioni, confrontando il dato per diversi anni e suddividendo le ospedalizzazioni per ospedale di ricovero, è riportato nella figura seguente.



Cruscotto direzionale sul numero di ospedalizzazioni

1.4 VANTAGGI E BENEFICI DEL DATAWAREHOUSE

Per concludere questa breve descrizione, si elencano i principali vantaggi/benefici del datawarehouse:

1. Storico dei dati a disposizione nell'ordine degli anni
2. Dati aggiornati al giorno precedente
3. Effettuazione di analisi senza sovraccaricare il sistema gestionale
4. Struttura dati già predisposta ed ottimizzata per l'interrogazione e l'analisi
5. Interrogazione dei dati tramite report precostruiti o navigazione libera con interfaccia *drag and drop*
6. Confronto dei dati di diversi periodi storici
7. Analisi dei dati sotto molteplici punti di vista (temporale, geografico, ecc.)
8. Granularità dei dati fino al massimo livello di dettaglio (singolo soccorso)



Raffaele Peralta

Da: giuseppe iasiello [giuseppeiasiello@asl8cagliari.it]
Inviato: giovedì 19 giugno 2014 18:14
A: Ing. Raffaele Peralta
Oggetto: Fwd: Revisione preventivo UPS
Allegati: M3561-Fornitura UPS-Stabilizzatori_di corrente per 118 Sud Sardegna-Rev1.pdf

Ti invio la integrazione di Beta 80. Se possibile effettuare l'ordine al più presto sarebbe utile in specie tenendo presente quanto avverrà la prossima settimana con la chiusura temporanea dell'Ospedale Brotzu con le correlate problematiche.

Saluti

Pino Iasiello

-----Original Message-----

From: Poli Massimo <Massimo.Poli@beta80group.it>
To: "giuseppeiasiello@asl8cagliari.it" <giuseppeiasiello@asl8cagliari.it>
Cc: "raffaeleperalta@asl8cagliari.it" <raffaeleperalta@asl8cagliari.it>, Silanos Francesco <Francesco.Silanos@beta80group.it>
Date: Thu, 19 Jun 2014 15:46:05 +0000
Subject: Revisione preventivo UPS

Si trasmette in allegato quanto richiesto.

Cordiali saluti

Massimo Poli
Direzione Commerciale
Beta80 S.p.A. Software e Sistemi
Via R. Sanzio,2A
21013 Gallarate (VA)

Tel.: +39 0331 797081
Cell: +39 338 762 67 69
Fax: +39 0331 779535
E-mail: massimo.poli@beta80group.it

Le informazioni contenute in questa *e-mail* e nei suoi allegati sono riservate e sono destinate esclusivamente alle persone o all'ente indicate nell'indirizzo. Non è consentita la diffusione, distribuzione e/o riproduzione delle informazioni e dei documenti trasmessi da parte di soggetti diversi dal destinatario; la risposta alla presente *e-mail* potrà essere condivisa all'interno di BETA 80 GROUP. Se avete ricevuto questo messaggio per errore, vi preghiamo di darcene immediata comunicazione telefonica.

A tutela dei dati personali del destinatario (d.lgs. 196/2003) informiamo che BETA 80 GROUP è titolare di informazioni che vi riguardano, acquisite nel corso della normale attività commerciale o rilevate per esigenze fiscali/amministrative. Queste informazioni sono impiegate esclusivamente da Beta 80 Group per dar corso ad obbligazioni contrattuali nonché per comunicazioni di *marketing* (inerenti servizi analoghi a quelli già a voi forniti in precedenza da BETA 80 GROUP) alle quali il destinatario può opporsi richiedendo in qualsiasi momento la ~~sospensione~~ *sospensione* immediata dell'invio delle *e-mail* o la cancellazione del proprio *account* di posta elettronica. Vi invitiamo a prendere visione del testo integrale dell'informativa *privacy* disponibile sul nostro sito www.beta80group.it



BETA 80

Tel. +39 02/25202.1 Fax +39 02/25202.830 www.beta80group.it

Spett.le
Centrale Operativa 118 Sud Sardegna
09100 CAGLIARI

c.a. Dr. Giuseppe IASIELLO

Milano, 28 maggio 2014
(Ns. Rif. M3561/14 Rev.1)

OGGETTO: FORNITURA UPS/STABILIZZATORI DI CORRENTE PER LA CENTRALE OPERATIVA 118 SUD SARDEGNA

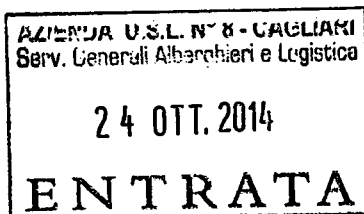
In riferimento agli accordi intercorsi, con la presente Vi formuliamo la nostra migliore offerta per la fornitura di nr.2 UPS ELIT da 5 kVA/Stabilizzatori di corrente on-line doppia conversione a tecnologia DSP (Digital Signal Processor) con bypass parallelabile da installarsi a rack da 19" aventi autonomia 15 minuti, batterie ermetiche, interfaccia USB e RS 232, scheda dedicata e sw aggiunto in grado di dare informazioni (visualizzabile sia sul maxi-monitor che sui posti operatore) anche in caso di guasto e di permettere la programmazione dell'UPS per lo spegnimento in modo automatico.

La fornitura è chiavi in mano comprensiva di trasporto e installazione presso la centrale 118 è così composta: prezzo di listino UPS/Stabilizzatore € 1.343,00+IVA cadauno; scheda + sw aggiunto € 340,00 + IVA; trasporto e installazione presso la centrale 118 (compreso kit guide) € 700,00+IVA per un totale di € 3.726,00+IVA.

Offerta finale a Voi riservata € 3.400,00+IVA.

Certi di aver al meglio soddisfatto le Vs. esigenze porgiamo, in attesa di una Vs. formalizzazione, i nostri migliori saluti.

Don. Arca
24/10/2014
[Signature]



Beta 80 S.p.A.
Massimo Poli

[Signature]



ISO 9001:2000

BETA 80 S.p.A. SOFTWARE E SISTEMI VIA SOCRATE 41 20128 MILANO
C.F. 08540780155 e P.IVA. 13274760159 Cap. Soc. € 150.000 i.v. Reg. Imp. MI 08540780155 REAMI 1232203
Società controllata da Beta 80 Group S.r.l.

